

ГЛАВА VII.

СЖАТИЕ И БОНАПАРТИСТСКАЯ МОДЕРНИЗАЦИЯ

7.1. ВОЕННО-ТЕХНИЧЕСКАЯ РЕВОЛЮЦИЯ ВТОРОЙ ПОЛОВИНЫ XIX ВЕКА

Как отмечалось выше, в середине XIX столетия промышленная цивилизация совершила решающий прорыв в военной технике: было освоено производство нарезных ружей, штуцеров. Английские и французские штуцеры времен Крымской войны имели дальность боя около 900 метров – вчетверо больше, чем русские гладкоствольные ружья, однако они по-прежнему заряжались с дула и делали лишь 1–2 выстрела в минуту. Следующим шагом военно-технической революции было создание скорострельного нарезного ружья, заряжающегося с казны.

Первые казнозарядные ружья были изготовлены в 1808 году французским оружейником Поли; в бумажном патроне помещались порох и затравка, взрываемая уколом игольчатого ударника. Если бы Наполеон вовремя получил такие ружья, он был бы непобедим – но дело в том, что изготовление казенного затвора требовало ювелирной точности, а у Поли не было высокоточного токарного станка. Позже, когда появился станок с суппортом Модсли, помощник Поли, немец Дрейзе, сконструировал игольчатое ружье, которое было в 1841 году принято на вооружение прусской армии. Ружье Дрейзе делало 5–9 выстрелов в минуту – в 5 раз больше, чем заряжающиеся с дула ружья других армий¹.

Таким образом, прусская армия получила в свои руки новое оружие, но новая винтовка была сложной и дорогой, поэтому процесс перевооружения занял длительное время и закончился лишь в начале 1860-х годов. Другие страны поначалу не проявили интереса к казнозарядной винтовке. В России ружье Дрейзе испытывалось в 1850-х годах и было отвергнуто из-за дороговизны и сложности изготовления².

Одновременно произошла еще одна революция в военном деле, вызванная появлением нарезных пушек. Во время Крымской войны выяснилось, что дальность выстрела из штуцера превосходит дальность выстрела из пушки, и стрелки могут расстреливать артиллеристов противника. Это вызвало энергичные усилия, направленные к созданию дальнобойной нарезной артиллерии, и первый успех выпал на долю французского инженера Ля-Гитта: в 1858 году он создал орудие, снаряд которого имел на корпусе выступы, входившие в спиральные нарезы ствола. Это орудие имело дальность боя в 2,8 км, втрое больше, чем у гладкоствольных пушек; кучность огня увеличилась при этом в 5 раз. Уже в следующем, 1859 году, новые пушки обеспечили французской армии победу в войне с Австрией: в битве при Сольферино они уничтожали австрийские батареи прежде, чем те успевали занять огневые позиции³.

Под впечатлением этого разгрома Австрия, Россия и Пруссия уже в 1860–1863 годах ввели у себя артиллерийские орудия французского образца. Это были бронзовые пушки, заряжавшиеся с дула; первое время их получали, так же как во Франции, нарезкой прежних гладкоствольных орудий — поэтому перевооружение было быстрым. Однако в Пруссии пошли дальше: в 1850-х годах известный промышленник Альфред Крупп после длительных экспериментов освоил производство стальных пушек. Сталь была намного прочнее бронзы; стальные орудийные стволы выдерживали давление в 4 тыс. атмосфер, а бронзовые — только до 2,5 тыс. атмосфер. В 1863 году Крупп создал стальную казнозарядную пушку со снарядом в свинцовой оболочке и горизонтальным клиновым затвором. Это орудие имело дальность в 3,5–4 км; оно намного превосходило бронзовые пушки в скорострельности (два выстрела в минуту) и в точности. В придачу к ружью Дрейзе, Пруссия получила «последний довод королей» — пушки Круппа⁴.

Впрочем, когда в 1866 году началась война с Австрией, казнозарядных крупповских пушек в войсках было еще немного, и главную роль в победе Пруссии сыграло ружье Дрейзе. В битве при Садова атакующие колонны австрийцев были расстреляны пруссаками, и война была окончена в семь недель⁵. «Теперь царствует игольчатое ружье», — писала британская газета «Таймс»⁶.

Молниеносная победа Пруссии вынудила великие державы спешно перевооружаться по прусскому образцу. Франция приняла на вооружение винтовку Шасспо, Россия — сначала винтовку Крнка, а с 1870 года — винтовку Бердана. Однако наладить производство стальных орудий оказалось не так просто. Известный русский инже-

нер П. М. Обухов после командировки на заводы Круппа попытался создать пушечное производство в Златоусте, однако испытания выдерживали лишь единичные образцы орудий (один из этих образцов был направлен на Лондонскую выставку 1862 года). В итоге было решено на время отказаться от стальных пушек и наладить производство нарезных казнозарядных бронзовых орудий. Стальные же пушки было решено закупать у Круппа — и к 1871 году было закуплено около 400 орудий⁷.

Франция также не смогла быстро наладить производство стальных орудий и закупила некоторое количество крупповских пушек. В 1860-х годах Крупп был монополистом в производстве орудий, на заводе Круппа в Эссене было занято 10 тыс. рабочих; в 1862–1867 годах этот завод изготовил для разных стран — но главным образом для Пруссии — 2,5 тыс. пушек⁸. В 1870 году Пруссия имела 1,5 тыс. крупповских пушек, и когда началась франко-прусская война, французская армия оказалась беззащитна перед прусской артиллерией. В битве под Седаном пятьсот крупповских орудий подавили французскую артиллерию, а затем ураганным огнем заставили капитулировать французскую пехоту⁹. «Сражение выиграно вашей артиллерией», — сказал германскому генералу попавший в плен император Наполеон III¹⁰.

После заключения мира Франция приложила отчаянные усилия для освоения производства стальных орудий, но прошло еще восемь лет, прежде чем удалось наладить отливку пушек на заводе Шнейдера в Крезе. Однако к этому времени Крупп добился нового успеха и создал более совершенное орудие, стрелявшее снарядом с медными ободками. Дальность стрельбы новых полевых пушек Круппа достигала 6,4 км¹¹.

В России франко-прусская война послужила толчком к проведению военной реформы 1874 года. Как отмечалось выше, после наполеоновских войн Пруссия и Австрия ввели всеобщую воинскую повинность по французскому образцу. В прусской армии должны были служить все годные по состоянию здоровья молодые люди, однако срок действительной службы составлял только три года; после этого солдат зачисляли на четыре года в резерв (где они регулярно проходили военные сборы) и на пять лет — в ополчение, «ландвер». Благодаря этой системе, прусская армия, насчитывавшая в мирное время лишь 200 тыс. солдат, в случае войны за несколько дней увеличивалась до 700 тыс.¹² Впечатление от развертывания прусской армии в 1870 году побудило российское правительство провести военную реформу, которая ввела всеобщую воинскую повинность. С 1874 года срок службы был установлен в 15 лет, из них 6 лет на действитель-

ной службе и 9 лет в резерве — это позволяло создать большие контингенты подготовленных резервистов. Необходимость расширения офицерского корпуса привела к тому, что дворяне (по крайней мере, формально) утратили привилегии на занятие офицерских должностей; в военные училища стали принимать детей из податных сословий. На место привилегий, даваемых происхождением, пришли привилегии, даваемые образованием: действительная служба для лиц со средним образованием составляла лишь полтора года, а с высшим — только 9 месяцев, после этого они могли уволиться в запас или сдавать экзамены на офицерский чин¹³.

Развивалось также производство вооружений. В 1871 году с помощью немецких инженеров и по крупновским чертежам было налажено производство стальных пушек для флота. Полевая же артиллерия оставалась в основном бронзовой. В 1877 году Россия объявила войну, казалось бы, заведомо слабейшему противнику, Турции. Однако в ходе военных действий выяснилось, что русское оружие уступает оружию турок, которые имели стальные пушки Круппа (правда, в ограниченном количестве). Вдобавок, русские генералы придерживались старой тактики и посылали в огонь полки, построеными колоннами — в результате штурм Плевны привел к огромным потерям. Русское командование обсуждало вопрос об отступлении, и лишь большое численное превосходство позволило успешно завершить войну¹⁴. Неудачи в ходе турецкой войны заставили русское правительство поспешить с перевооружением армии. В 1877–1879 годах Крупп получил огромный заказ на 1850 полевых орудий, и в это же время с помощью немецких специалистов было освоено производство полевых пушек крупновского образца на нескольких русских заводах¹⁵.

В 1880-х годах русская армия, наконец, получила достаточное количество стальных пушек крупновской модели, которую в России называли «образцом 1877 года». Однако гонка вооружений продолжалась, и в 1890-х годах фирма Круппа создала новые скорострельные пушки с поршневым затвором — эти пушки делали 6 выстрелов в минуту. Французские конструкторы теперь почти не отставали от немецких, и французская пушка 1897 года обладала еще большей скорострельностью¹⁶. Новые вооружения требовали огромных затрат. «Военное министерство вполне сознает, — говорилось в докладе 1892 года, — что финансовое положение империи не позволяет нам тягаться в вооружениях с нашими западными соседями...»¹⁷ В 1898 году военный министр А. Н. Куропаткин предложил заключить договор с Австрией с тем, чтобы обе стороны отказались от принятия на вооружение скорострельных полевых пушек. В наивной форме этого пред-

ложения проглядывало отчаяние военных, не поспевавших за противниками. В 1899 году по инициативе России была созвана «мирная конференция» в Гааге, на которой был поставлен вопрос об ограничении вооружений. «Вся конференция... — констатировал Вильгельм II, — направлена против нашего военного развития, которое Россия желала бы застопорить, чтобы противостоять нам с более слабых, неполноценных позиций. Им денег не хватает»¹⁸. Попытка остановить гонку вооружений оказалась безрезультатной.

Россия все-таки сумела создать свою скорострельную трехдюймовую пушку, но уровень насыщения артиллерией в русской армии был вдвое меньше, чем в германской, и самое главное — промышленность не могла обеспечить выпуск нужного количества боеприпасов¹⁹. Военное ведомство постоянно требовало увеличения расходов, и это создавало крайнее напряжение в государственных финансах. В 1884 году морской министр представил Александру III доклад, в котором писал, что «Россия без самоубийства не может выйти из ареопага великих держав и заставить забыть о себе». В ответ министр финансов Н. Х. Бунге указал на истощение платежных сил крестьянства: «Идти далее по пути увеличения расходов, покрываемых займами или непосильными для плательщиков налогами, значило бы... идти на самоубийство»²⁰. Другой министр финансов, С. Ю. Витте, объясняя тяжелое положение в сельской экономике, говорил Николаю II, что если сократить армию на четверть или на треть, то найдутся деньги и для сельского хозяйства²¹. Таким образом, социальная система России находилась под постоянным давлением извне и изнутри: с одной стороны, военная угроза извне требовала увеличения налогов, с другой стороны, повышающееся демографическое давление требовало уменьшить налоги²². Как и предсказывает демографически-структурная теория, в условиях сжатия финансовый кризис стал перманентным. В конечном счете военная неподготовленность привела к поражениям в ходе сражений Первой мировой войны, и социальная система рухнула под напором внутреннего и внешнего давления.

7.2. БОНАПАРТИЗМ И ТРАДИЦИОНАЛИСТСКАЯ РЕАКЦИЯ В ЕВРОПЕ

Для того чтобы проследить, как военное и промышленное развитие влияло на социальную эволюцию стран Европы, нам необходимо вернуться назад, к той ситуации, которая создалась после революций 1848 года.

Как отмечалось выше, революция породила традиционалистскую реакцию, и голосами крестьян Луи Наполеон был избран президентом Франции. 2 декабря 1851 года, опираясь на армию, он произвел государственный переворот и вскоре через посредство плебисцита объявил себя императором Наполеоном III. Новая конституция восстановила всеобщие выборы в Законодательное собрание, но лишила его права законодательной инициативы; правительство было ответственно только перед императором. Таким образом, восстанавливалась почти неограниченная монархия с декоративными конституционными учреждениями – положение, существовавшее при Наполеоне I, в эпоху до промышленной революции²³.

Также как власть Наполеона I, автократия Наполеона III была порождена длительным социальным конфликтом, и император выступал в роли примирителя классов и партий. «Моя цель заключается в том, – говорил Луи Наполеон в 1852 году, – чтобы примирить всех французов на основе крепкой власти, морали, национальной гордости и любви к трудолюбивым и страдающим классам»²⁴. Этого примирения император собирался достичь с помощью методов государственного регулирования, используя средства, полученные от налогов, для инвестиций как в экономику, так и в социальную сферу. Наполеон был противником либеральных экономических идей; он полагал, что ответственность за справедливое распределение богатств лежит на государстве, и оно должно обеспечивать трудящихся либо работой, либо средствами к существованию²⁵.

В принципе эти теоретические установки новой империи почти не отличались от этатизма времен просвещенной монархии с ее теорией «всеобщего блага» и «регулярного государства». Однако, как указывает А. Н. Медушевский, специфика нового политического режима – «бонапартизма» – заключалась в том, что он возник на основе народного волеизъявления и стремился представить себя как воплощение власти народа²⁶. Как отмечалось выше, Наполеон III ввел всеобщее избирательное право и был провозглашен императором на основе всенародного голосования. Это означало, что социальной опорой Второй империи являются не 180 тыс. богатых избирателей, как при Луи Филиппе, а широкие народные массы. Действительно, буржуазия, которую Наполеон III лишил власти, была враждебна императору вплоть до его пленения при Седане²⁷.

Другое существенное отличие бонапартистского режима от просвещенных монархий прошлого заключалось в том, что он был порожден острым социальным конфликтом в рамках нового, модернизирующегося общества; в этом конфликте участвовали новые соци-

альные слои, рабочие и промышленная буржуазия, и новой власти пришлось примирять эти новые классы и учитывать их интересы. Этатистская монархия училась управлять новым обществом, и первым идеологом бонапартизма был сам Луи Наполеон, написавший в 1844 году книгу «Уничтожение нищеты». Бонапартизм в интерпретации своего основателя признавал неприкосновенность частной собственности, но в то же время стремился обеспечить рабочим право на труд и социальное обеспечение. Придя к власти, Наполеон III конфисковал собственность прежней Орлеанской династии и направил полученные средства на создание обществ взаимопомощи рабочих, пенсионных фондов, а также на строительство дешевого жилья для бедняков. Чтобы помочь попавшим в сети ростовщиков крестьянам, был создан банк «поземельного кредита», предоставлявший займы на льготных условиях. Эта политика уступок низшим классам поначалу вызвала энтузиазм в рядах социалистов, и Прудон объявил бонапартистский переворот началом «социальной революции», однако продолжения «революции» не последовало; уступки были ограниченными и преследовали цель поддержания баланса социальных отношений. Французские историки называют эту политику «социальным наполеонизмом»; как мы увидим далее, она имеет много общего с политикой О. Бисмарка в Германии и С. Ю. Витте в России — бонапартизм был общеевропейским явлением, не только XIX, но и XX века²⁸.

Как отмечалось выше, бонапартизм был связан с традиционалистской реакцией на распространение английской диффузионной волны. В этом контексте характерно обращение новой автократии за поддержкой к естественному носителю традиций — церкви. Католическая церковь стала осуществлять надзор и контроль за народным образованием; она получала значительные субсидии от государства и энергично поддерживала во время выборов так называемых «официальных кандидатов»²⁹.

Еще одной чертой бонапартизма, характерной для всякой новой власти, было стремление к самоутверждению путем военной экспансии. Военные победы — как показал Наполеон I — были наиболее эффективным путем консолидации общества, расколотого острым социальным конфликтом. Наполеон III унаследовал эту традицию «национальной славы», и армия приветствовала его приход к власти³⁰. Пытаясь успокоить европейских дипломатов, Наполеон III постоянно повторял, что «империя — это мир», но в действительности империя принесла с собой бесконечные войны: с Россией, с Австрией, колониальные экспедиции в Индокитай и Мексику. Штуцер и пушка

Ля-Гитта поначалу приносили победы французской армии, и на короткое время Франция стала сильнейшим государством Европы. Военные победы Франции породили диффузионную волну подражания – соседние государства заимствовали как пушки французской конструкции, так и французский бонапартизм.

Французское влияние было особенно сильным в странах, непосредственно граничащих с Францией – в Австрии и Пруссии. Как отмечалось выше, в 1840–1850-х годах Пруссия подвергалась интенсивному воздействию английской диффузионной волны, которое (в сочетании с внутренними процессами) привело к революции 1848 года. Диффузионное воздействие продолжалось и после революции; оно проявлялось, в частности, в заимствовании технических достижений, в наплыве английских капиталов, которые вкладывались в германскую экономику, в обогащении и усилении буржуазии и в дальнейшем распространении либерализма. Обладая большими финансовыми возможностями и благодаря этому контролируя прессу, либеральная буржуазия оказывала все усиливавшееся давление на монархию и в 1858 году добилась назначения на пост премьер-министра либерального бюрократа Шверина. В этом же году либералы одержали победу на выборах в ландтаг и фактически оттеснили монархистов от власти. Линия противостояния в борьбе за власть проходила между либеральной буржуазией и прусской этактистской монархией, опиравшейся на дворянское армейское офицерство и дисциплинированную бюрократию. В марте 1862 году король Фридрих Вильгельм IV уволил в отставку Шверина, но новое правительство не могло управлять страной из-за противодействия не утверждавшего бюджет либерального ландтага. Буржуазная оппозиция открыто угрожала королю и его министрам возбудить, как в 1848 году, рабочее восстание, и «тогда они легко могут разделить судьбу Бурбонов». Король уже подумывал об отречении, но монархическая партия убедила его проявить твердость и назначить премьер-министром Отто фон Бисмарка, который стал управлять страной, нарушая конституцию и не обращая внимания на ландтаг³¹.

До своего назначения на пост премьер-министра О. Бисмарк занимал должность прусского посла во Франции, и, как отмечают многие исследователи, был учеником и подражателем Луи Наполеона³². Ф. Энгельс, в частности, писал, что Бисмарк научился у Наполеона III способам разрешения конфликта с парламентом и умению использовать в своих интересах всеобщее избирательное право, что он повторил в Пруссии государственный переворот Луи Наполеона и установил режим правления бонапартистского типа³³.

Метод, использованный О. Бисмарком для того, чтобы остановить наступление буржуазии, был также позаимствован у Наполеона III: Бисмарк обратился за поддержкой к низшим классам. В 1863 году премьер-министр пригласил на переговоры председателя Всеобщего германского рабочего союза Ф. Лассалья; на нескольких встречах обсуждался вопрос о перспективах введения всеобщего избирательного права, которое наряду с созданием производственных ассоциаций было центральным пунктом программы Союза. Глава монархического правительства и лидер социалистов нашли общий язык: «В странах с монархическими традициями, — писал Бисмарк, — всеобщее избирательное право, устраняя влияние либеральных буржуазных классов, будет приводить к выборам в монархическом духе»³⁴. Как только представилась возможность (в 1867 году), Бисмарк ввел всеобщее избирательное право в конституцию Северогерманского союза, а затем — в конституцию Германской империи. На переговорах с Ф. Лассалем, очевидно, обсуждался и вопрос о поддержке ассоциаций: при рассмотрении вопроса о положении силезских ткачей правительство демонстративно встало на сторону рабочих и выделило им ссуду для создания ассоциации. С трибуны ландтага Бисмарк бичевал своекорыстие буржуазии и заявлял, что принцип защиты бедных осуществлялся прусскими королями, начиная с Фридриха II. Таким образом, премьер-министру удалось разрушить планы оппозиции, привлечь на свою сторону народные массы и предотвратить назревавшую революцию³⁵.

Так же, как во Франции при Луи Наполеоне, средством консолидации расколотого социальным конфликтом общества стала война. Благодаря пушкам Круппа и винтовкам Дрейзе Пруссия одержала победы над Австрией и Францией; за этими победами последовало объединение Германии и создание могущественной Германской империи.

В контексте диффузионистской теории стальные пушки Круппа были *фундаментальным открытием*, породившим волну прусских завоеваний. Эта волна должна была вызвать в других странах модернизацию по германскому образцу, и в первую очередь, заимствование военной техники — как отмечалось выше, такое заимствование действительно имело место. Вслед за техническими заимствованиями, как обычно, шло перенимание германских социально-политических институтов — поэтому необходимо более подробно рассмотреть, каким был новый образец модернизационных реформ.

Как отмечалось выше, конституция Германской империи предусматривала введение всеобщего избирательного права, но император

имел возможность отклонить одобренные собранием законопроекты, а правительство было ответственно только перед монархом. Тем не менее бюджет и законы могли быть приняты только рейхстагом, поэтому император и его канцлер не могли управлять, не имея правительственного большинства в собрании. Первое время это большинство обеспечивалось огромным моральным авторитетом О. Бисмарка, который он приобрел в результате блестящих военных побед, консолидировавших общество и заставивших его идти за своим вождем. Однако со временем ореол побед тускнел, и Бисмарку приходилось сталкиваться с прорывавшимися на поверхность классовыми конфликтами. Наиболее острым был рабочий вопрос: Германия постепенно превращалась в промышленную страну, в 1870-е годы численность рабочих значительно возросла — но их положение не улучшилось, заработная плата оставалась более низкой, чем в Англии и Франции. Между тем пример Парижской коммуны, деятельность I Интернационала и общий рост грамотности рабочих способствовали повышению их социальной активности. Влияние признававших авторитет Бисмарка лассальянцев постепенно уменьшалось; в 1875 году была создана Социалистическая рабочая партия Германии, занявшая откровенно антиправительственную позицию. В мае 1878 года анархист Гедель совершил покушение на Вильгельма I; затем последовало еще одно покушение, в результате которого престарелый кайзер был тяжело ранен³⁶. В атмосфере всеобщего негодования Бисмарк провел закон о запрете деятельности СРПГ, но одновременно попытался вновь привлечь рабочих к монархии. Канцлер отменил подушный налог, существовавший в Пруссии; в 1883 году был принят закон о страховании по болезни, в 1884 году — закон о страховании от несчастных случаев, а в 1889 году — первый в истории закон о пенсиях по старости. Произнося речи в защиту этих законов, Бисмарк говорил, что государство имеет своей задачей «стремиться к поднятию благосостояния всех его сочленов, и в особенности, слабых и нуждающихся в помощи», «именно в этом смысле законодательное регулирование призрения бедных... включает в себе социалистический элемент»³⁷. Объявляя себя сторонником «государственного социализма», Бисмарк одновременно ссылался на этактистские традиции просвещенной монархии и иногда зачитывал перед рейхстагом параграфы Прусского земского уложения 1794 года, предписывавшего предоставлять бедным посильную работу с тем, чтобы они могли прокормить себя³⁸. Бонапартистские «социалистические» влияния в данном случае совмещались с традиционалистской реакцией на английский либерализм, в адрес которого канцлер про-

должал посылать проклятия: «Я не держусь взгляда, что принципы „laissez faire, laissez aller“, „кто не в силах стоять, того повалят и растопчут“, „имущему дается, и от неимущего отыметя“ — что эти начала могут найти применение в монархическом, патриархально управляемом государстве. Я думаю наоборот, что лица, подобным образом запугивающие от вмешательства государства в дело защиты слабых, сами подпадают подозрению, что хотят использовать свою силу... к получению выгоды, к подавлению других...»³⁹

Речи канцлера лежали в русле немецкой этатистской традиции, которая нашла свое новое выражение в появившейся в это время теории «социальной монархии» Лоренца фон Штейна. Эта теория имела много общего с теорией «всеобщего блага» и «регулярного государства» и приобретала особую актуальность в эпоху модернизации, когда монархия стала объектом атак со стороны либеральных партий. Л. Штейн утверждал, что монархия должна стоять над классами, служить всеобщему благу и давать защиту угнетенным. Но во Франции при Луи Филиппе государство стало служить одному классу, поэтому социальная революция стала неизбежной. «Истинная, самая могущественная, продолжительная и любимая монархическая власть, — писал Л. Штейн, — есть монархия социальной реформы»⁴⁰. Теория Штейна была развита в работах Рудольфа Гнейста, который стал основателем так называемого катедер-социализма, научного государственного социализма, оказавшего большое влияние на политику О. Бисмарка. Как отмечал М. М. Ковалевский, «под руководством Гнейста, Нассе и Шмоллера созданный в Эйзенахе Союз социальной политики повел немецкое рабочее законодательство по совершенно новому пути»⁴¹. Теория «катедер-социализма» сохраняла свое влияние и позже и в конечном счете превратилась в теорию «социального государства» в исполнении Конрада Аденауэра и Людвиг Эрхарда⁴².

Возвращаясь к внутренней политике О. Бисмарка, необходимо отметить еще одну черту, свидетельствующую о приверженности канцлера к этатистской доктрине «регулярного государства». Эта черта — эффективное государственное регулирование и создание государственного сектора экономики. Государственный сектор экономики должен был удовлетворять самые насущные потребности государства и вместе с тем приносить доходы, за счет чего снижалась доля прямых налогов на население. Наиболее ярко этатистские тенденции проявились в национализации железных дорог, в 1891 году 93% германских железных дорог принадлежали государству⁴³. Государственное регулирование экономики проявилось в создании промыш-

ленных палат, в установлении биржевого налога, введении акцизов на сахар, керосин, кофе, вино, табак, в попытках создания водочной и табачной монополий. В этом же ряду стоят и протекционистские меры правительства, резкое увеличение таможенных пошлин, которое не только защищало отечественную промышленность, но и существенно увеличивало доходы государства. При этом О. Бисмарк опирался на идеи известного экономиста Фридриха Листа, который показал, что проповедуемая либералами свобода торговли тормозит развитие производительных сил в странах догоняющего развития — то есть она выгодна для Англии, но не для Германии⁴⁴.

После смерти признававшего авторитет О. Бисмарка императора Вильгельма I позиции канцлера серьезно пошатнулись. Молодой император Вильгельм II (1888–1918) желал править самостоятельно, и в 1890 году О. Бисмарк получил отставку. Воспитанный в романтическом духе Вильгельм II пытался предстать в роли «народного монарха»; уже в манифесте о вступлении на престол он обещал «быть помощником бедным и угнетенным»⁴⁵. Были проведены законы о третейских судах из представителей рабочих и предпринимателей, о выходных днях, об ограничении рабочего дня для несовершеннолетних и т. д. Император содействовал отмене закона, запрещающего социал-демократическую партию. Однако в годы репрессий германские социалисты под влиянием Интернационала значительно полевели; в 1891 году на съезде в Эрфурте они приняли марксистскую программу, которая в теории предусматривала овладение властью и уничтожение частной собственности, но в числе ближайших задач указывала на необходимость проведения общедемократических реформ и мер по защите труда (таких, как 8-часовой рабочий день). На выборах в этом же году социал-демократическая партия Германии (СДПГ) благодаря всеобщему избирательному праву получила 1/5 голосов и стала крупнейшей партией в рейхстаге. Этот успех вызвал волну подражания германским социал-демократам и их программе в мировом рабочем движении (в том числе, и в России). Однако в дальнейшем под влиянием реформистской практики английских тред-юнионов СДПГ постепенно перешла на позиции реформизма и отчасти вписалась в систему германской «социальной монархии». В 1906 году канцлер Б. Бюлов даже предлагал включить в правительство одного-двух социал-демократов, рассчитывая таким путем укрепить в широких массах веру в «социальную монархию»⁴⁶.

Между тем в последней четверти XIX века Германия сделала мощный рывок в техническом развитии и в начале XX века обогнала Ан-

глию по объему промышленного производства. Синтез английской техники и немецкой дисциплины породил четко организованную и работающую при поддержке государства промышленность, и более того — организованную науку. В отличие от Англии, где изобретения делались инициативными одиночками, в Германии предприятия тратили большие средства на научно-технические исследования, а технические дисциплины рассматривались в университетах в качестве важнейших предметов⁴⁷. Достижения немецких инженеров и ученых открыли новый этап промышленной революции, связанный с развитием химии и электротехники. В итоге Германия стала новым примером современного промышленного общества, новым центром западной цивилизации и образцом для развивающихся стран. Как отмечает У. Мак-Нил, Германия дала миру другой, отличный от английского, образец для модернизации, образец, в основе которого лежал не либерализм, а государственное регулирование экономических и социальных отношений⁴⁸. Победы Германии и успехи ее промышленного развития породили новую, германскую диффузионную волну, элементами которой были пушки Круппа, электромоторы Сименса, автомобили Даймлера, немецкая дисциплина и деловитость, государственное регулирование и «социальное государство». Перед Россией — так же как перед многими странами Европы и Азии — встала проблема выбора: какой из этих образцов следует принять за конечную цель развития?

7.3. ТРАДИЦИОНАЛИЗМ И БОНАПАРТИЗМ В РОССИИ

Убийство Александра II произвело огромное впечатление на русское общество и вызвало резкую перемену общественных настроений. Террористы рассматривались как орудия западного влияния. «Мстительный дух отрицания и разрушения, захвативший нашу беззащитную молодежь, явился с Запада, — писал лидер славянофилов И. С. Аксаков. — Жестокость подпольных заговоров, подстрекательств и политических убийств не имеет корней в русской душе»⁴⁹. Гнев простонародья обрушился на инородцев; в южных губерниях произошли еврейские погромы. Новый министр внутренних дел славянофил граф Н. П. Игнатъев говорил, что «почву для тайной организации нигилистов составляли поляки и евреи».

Граф Игнатъев обвинял в скрытом пособничестве террористам либерально настроенную интернациональную петербургскую буржуазию. «В Петербурге, — докладывал Н. П. Игнатъев Александру III, —

существует могущественная польско-жидовская группа, в руках которой непосредственно находятся банки, биржа, адвокатура, большая часть печати и другие общественные дела. Многими законными и незаконными путями и средствами они имеют громадное влияние на чиновников и вообще на весь ход дел... Проповедуя слепое подражание Европе, люди этой группы ловко сохраняют свое нейтральное положение... Всякий честный голос русской земли усердно заглушается польско-жидовскими криками, твердящими о том, что нужно слушать только „интеллигентный“ класс и что русские требования следует оставить как отсталые и непросвещенные»⁵⁰.

Таким образом, убийство Александра II вызвало *традиционалистскую реакцию*, направленную против западного влияния, против западников и инородцев. Либеральные министры убитого царя были вынуждены уйти в отставку; с поста председателя Госсовета был удален самый знаменитый западник предшествующего царствования — великий князь Константин Николаевич. К власти пришли деятели славянофильского направления: К. П. Победоносцев, Н. П. Игнатьев; глашатаями новой политики стал редактор «Московских ведомостей» М. Н. Катков и редактор «Гражданина» князь В. П. Мещерский. Принятая новым правительством доктрина «народного самодержавия» провозглашала отвержение западных идейных влияний и возврат к традиционным русским ценностям. В этой связи К. П. Победоносцев подчеркивал, что надо прежде всего препятствовать подпаданию народа под влияние интеллигенции, которая утратила связь с народной традицией. Наоборот, говорил он, интеллигенция может многому научиться у народа, который есть настоящий хранитель традиционных добродетелей. К. П. Победоносцев подчеркивал, что первая задача правительства — заботиться о народе: поддерживать его в борьбе против тяжелой материальной нужды и заботиться о его нравственном благе⁵¹. «Таким образом, — добавляет В. В. Леонтович, — вся идеология попечительства проявилась тут откровенно и страстно»⁵².

Доктрина «народного самодержавия» в известной степени повторяла лозунг «самодержавие, православие, народность» времен Николая I. Она подразумевала религиозное освящение власти государя, опору на дворянство как связующее звено между царем и народом, и идеологию попечительства над крестьянством в духе николаевского «регулярного государства»⁵³. Однако имелись и существенные отличия: если за традиционализмом Николая I в действительности стояли немецкий бюрократизм и рационализм, то теперь на первый план вышел иррациональный миф о Московском царс-

тве, о гармоничном духовном союзе царя и народа. С внешней стороны это проявлялось в смене облика русского царя, который стал носить бороду и ходить в крестьянской рубахе, в армейской форме, имитировавшей народную одежду, в официальных богослужениях и в новом искусстве, копировавшем образы XVII века. Вслед за царем бороды стали носить члены правительства, чиновники и офицеры⁵⁴. «Дикая допетровская стихия взяла верх», — писал западник П. А. Валуев⁵⁵.

«При Александре III миф определял отношения к политической власти в трех аспектах, — отмечает Р. Уортман. — Во-первых, он освящал личный авторитет царя как помазанника божия, дискредитируя ценность законов и институтов, связанных с конституционализмом. Во-вторых, он делал православную церковь основной выразительницей национальных ценностей, которые заменяли теперь материальный прогресс и национальное благоденствие в качестве главных целей самодержавия. В-третьих, миф оправдывал и прославлял сословные учреждения, дворянство и крестьянскую общину, в качестве социальной основы царской власти»⁵⁶.

Если при Николае I традиционалистская реакция сопровождалась бюрократическим засильем немцев, то при Александре III проводилась политика русификации и стеснения инородцев; среди высших сановников уменьшилось количество лютеран-немцев (в 1853 году лютеране составляли 16% членов Государственного Совета, а в 1903 году — только 2%)⁵⁷. Чтобы ослабить влияние петербургской буржуазии на чиновников, для чинов высших классов было запрещено «совместительство».

При Николае II старомосковская идея единения царя и народа нашла свое выражение в официальных ритуалах, в балах, на которых вестернизованная знать являлась в народных костюмах, в торжественном пасхальном шествии 1900 года в Москве — первом за пятьдесят лет⁵⁸.

Авторы доктрины «народного самодержавия», в согласии с основной идеей славянофилов, считали, что Россия — не Европа и должна идти своим путем, отличным от капиталистического пути Запада. Они надеялись, что защищенная от проникновения буржуазных отношений община будет по-прежнему выступать в качестве основы российской социальной традиции. «Россия имеет свою отдельную историю и специальный строй... — утверждал в 1897 году министр внутренних дел В. К. Плеве, — имеется полное основание надеяться, что Россия будет избавлена от гнета капитала и борьбы сословий»⁵⁹.

Таким образом, политика «народного самодержавия» была проявлением *традиционалистской реакции*, но при всем том она не сводилась к традиционализму. Россия жила в новом мире промышленной революции, и правительству приходилось решать вопросы, на которые традиция заведомо не могла дать ответа. Один из таких вопросов состоял в том, нужно ли продолжать принесшую убытки политику частного строительства железных дорог или искать другое решение. В более общем контексте этот вопрос звучал так: следует ли и далее следовать политике либерализма или перейти к этатистскому государственному регулированию? Германия, служившая новым примером для стран догоняющего развития, подавала пример государственного регулирования и национализации железных дорог. Волна национализации распространилась из Германии на Австро-Венгрию, Францию, Италию и она не миновала России. «Нельзя допустить, чтобы железные дороги постоянно вели свое хозяйство за счет государственного казначейства, чтобы казна, давая деньги, позволяла расточать их даже непроизводителью и по всем расходам принимала на себя гарантии процентов и погашения, а затем и убытки, от этого происходящие», — писал министр финансов Н. Х. Бунге⁶⁰. Об отношении правительства и общества к героям «грюндерской лихорадки» говорит письмо П. Г. фон Дервиза К. П. Победоносцеву: «Приходится краснеть перед моими детьми при мысли, что я принадлежал к той среде, в которой ныне они видят вертеп разбойников»⁶¹. Однако выкуп железных дорог затруднялся нехваткой средств; в министерство Н. Х. Бунге (1881–1886) в казну было выкуплено только 1,3 тыс. верст дорог⁶².

Подражание Германии означало переход к политике государственного регулирования в духе этатистского абсолютизма. Как отмечалось выше, эта политика канцлера Бисмарка имела корни в прусском традиционализме, но она согласовывалась и с российским традиционализмом; в конечном счете это была политика «регулярного государства» Петра I и Фридриха Вильгельма I. Политика государственного регулирования в подражание Германии отчетливо сказалась в деле введения рабочего законодательства и в отмене подушной подати. «В России не менее, чем в Германии, — писал Н. Х. Бунге в официальном докладе Александру III, — нужно бороться с разрушительным стремлением революционной партии, но чтобы отнять у последней почву, необходимо обеспечить благоденствие народа и действовать в том же направлении, как действует князь Бисмарк. В этих видах принят был ряд мер, отчасти уже осуществленных... Отмена подушной подати и Крестьянский банк... должны поднять благосостояние

народное...»⁶³ В 1882–1886 годах были приняты законы, ограничивавшие труд подростков и женщин, а также ночные работы, была упорядочена выплата заработной платы, появилась фабричная инспекция, наблюдавшая за условиями труда. Однако подготовка закона о страховании рабочих (во многом следовавшего германскому прототипу) осталась незавершенной. Социальные реформы правительства, включавшие помимо рабочего законодательства меры по облегчению податных тягот крестьян и создание Крестьянского банка, вызвали противодействие дворянской партии. М. Н. Катков и В. П. Мещерский поставили Н. Х. Бунге в вину приверженность к социалистическим идеям, и вместе с другими обвинениями это вынудило министра финансов подать в отставку⁶⁴.

В 1886 году Александр III обратился за советом по поводу улучшения финансовой ситуации к известному математику профессору И. А. Вышнеградскому, который предложил новый этатистский план резкого увеличения доходов бюджета и перераспределения ресурсов в пользу государства. В частности, по примеру О. Бисмарка И. А. Вышнеградский рекомендовал ускоренный выкуп частных железных дорог, повышение косвенных налогов, введение винной монополии и повышение таможенных тарифов. 1 января 1887 года И. А. Вышнеградский был назначен министром финансов и приступил к реализации своего плана. При проведении выкупной операции акционеры получили за свои акции суммы, соответствовавшие номиналу, но правительство не смогло полностью взыскать задолженность с железнодорожных компаний и списало 700 млн. руб. долгов — это были чистые убытки государства. В министерство И. А. Вышнеградского казной было выкуплено 5,5 тыс. верст железных дорог. С 1889 году железнодорожные тарифы стали устанавливаться государством, и тарифная политика превратилась в мощный инструмент экономического регулирования⁶⁵.

Еще одним крупным проектом в области национализации было введение государственной винной монополии. Это была ярко выраженная этатистская мера: речь шла о том, чтобы отнять у винооторговцев — крупного слоя российской буржуазии — их огромные доходы (180–200 млн. руб. в год) и обратить эти доходы на прибыль казны. Некоторые детали реформы показывают тождественность проекта И. А. Вышнеградского с проектом водочной монополии О. Бисмарка (который так и не был претворен в жизнь)⁶⁶. Из-за необходимости подготовительных мероприятий И. А. Вышнеградскому не удалось быстро ввести винную монополию, но министр увеличил акцизы на спирт, табак, сахар, ввел новые акцизы на керосин

и спички. Были увеличены также и прямые налоги: поземельный налог, налог на городскую недвижимость и др.; усиленно собирались недоимки⁶⁷.

Другая характерная черта политики И. А. Вышнеградского — переход к жесткому протекционизму. Эта политика отчасти была вынужденным ответом на протекционизм Германии, отчасти — следствием германского диффузионного влияния. Ближайший помощник и продолжатель дела И. А. Вышнеградского С. Ю. Витте был последователем идей Ф. Листа и в 1889 году опубликовал книгу «Национальная экономика и Фридрих Лист»⁶⁸. «Мы, русские, — писал С. Ю. Витте, — в области политической экономии, конечно, шли на буксире Запада, а потому при царствовавшем в России в последние десятилетия беспочвенном космополитизме нет ничего удивительного, что у нас значение законов политической экономии и житейское их понимание приняли нелепое направление. Наши экономисты возымели мысль кроить экономическую жизнь Российской империи по рецептам космополитической экономики. Результаты этой кройки налицо»⁶⁹. В контексте теории Ф. Листа (и практики О. Бисмарка) увеличение таможенных пошлин имело целью как увеличение казенных доходов, так и защиту национальной промышленности от иностранных конкурентов. В результате таможенной реформы И. А. Вышнеградского общая сумма таможенных пошлин возросла с 14,3% от стоимости импортируемых товаров в 1877 году до 32,7% в 1892 году. Однако повышение тарифов вызвало таможенную войну с Германией, которая в ответ подняла тарифы на русский хлеб⁷⁰.

Таможенная реформа привела к росту цен сначала на импортные, а затем и на отечественные промышленные товары — поскольку российские производители получили возможность в отсутствие конкуренции поднять цены. Рост цен на потребительские товары — в том числе на предметы роскоши — вызвал недовольство дворянства. Вдобавок, И. А. Вышнеградский пытался ввести высокий налог на заграничные паспорта и затруднить вывоз валюты той частью русской аристократии, которая почти постоянно проживала за границей. Эта попытка закончилась неудачей, но она показала, что новый министр склонен проводить этатистскую политику вопреки интересам элиты. Повышение пошлин и налогов позволило И. А. Вышнеградскому за три года увеличить доходы бюджета примерно на четверть. В пересчете на хлеб душевая налоговая нагрузка возросла примерно с 7,5 до 11,5 пуда; в конечном счете *смысл политики правительства состоял в перераспределении ресурсов в пользу государства*⁷¹.

7.4. ДИНАМИКА ЭЛИТЫ

Политический кризис рубежа 1870-х—1880-х годов вынудил монархию к уступкам дворянству. Эти уступки лежали в русле традиционалистской политики и формально выглядели как примирение этактистской монархии с элитой после разрыва, произошедшего в 1861 году. Кризис рубежа 1870-х—1880-х годов вынудил самодержавие искать опору в обществе, и этой опорой было признано дворянство. В октябре 1882 года министром внутренних дел был назначен представитель консервативных дворянских кругов граф Д. А. Толстой. Протестуя против проводимой Н. Х. Бунге политики уступок крестьянству, новый министр заявил Александру III, что не признает «крестьянской России». «Ваши предки создали Россию, но они нашими руками ее создали», — говорил Д. А. Толстой, имея в виду руки тысяч дворян⁷². Главная идея консервативной партии заключалась в том, что сохранение самодержавия невозможно без сохранения дворянства, что дворянство (а не крестьянство) является опорой самодержавия. «Здесь речь идет об одном из главных устоев государственного здания, об устое, который необходимо сохранить от разрушения и упрочить, без чего едва ли будет возможно сохранить само здание...», — говорится в материалах Особого совещания по делам дворянства⁷³.

По мысли консервативных идеологов, дворянство должно было играть роль «100 тысяч полицейских», осуществляющих надзор и опеку над другими сословиями, прежде всего над крестьянством⁷⁴. «Из теснейшего единения обоих сословий дворянство вынесет себе обновление, а крестьянство найдет в нем ограждение от „кулаков“ и всяких вражеских попыток», — утверждал М. Н. Катков⁷⁵. Александр III принял эту программу консерваторов и во время коронации обратился к собранным со всей России волостным старшинам с наказом слушаться своих предводителей дворянства.

В награду за охранительную роль государство должно было вернуть дворянству его привилегии, прежде всего льготный кредит. Во исполнение этой программы в 1885 году был создан Дворянский банк, предоставлявший дворянам льготные кредиты под 5% годовых на срок до 48 лет. В 1889 году процент был снижен до 4,5%; для сравнения ставка кредитования Крестьянского банка была больше на 2,25%, а акционерных банков — на 2,5–3,5%. В 1886–1888 годах помещики получили 173 млн. руб. кредитов, что в 7 раз превышало выданные в те же годы кредиты Крестьянского банка⁷⁶.

В буржуазных кругах высказывались сомнения по поводу целесообразности этой финансовой поддержки. Так, в «Записке съезда

представителей ипотечных банков» (1884 год) говорилось, что удешевление кредита «послужит к новому усилению обременения земли долгами, причем добытые средства пойдут так же непроизводительно, как и прежде»⁷⁷. У банкиров (так же, как у многих современных историков) были основания сомневаться в деловых качествах русских дворян. Их образ жизни не располагал к предпринимательской деятельности. Многие аристократы постоянно проживали за границей, в Париже, в Ницце, в Италии; их расходы оценивались в 24 млн. руб. в год⁷⁸. Около 100 тыс. русских «путешественников» ежегодно оставляли за рубежом порядка 150–200 млн руб.⁷⁹ Так расходовалась значительная часть денег, полученных помещиками у Дворянского банка.

Широкомасштабное субсидирование дворянского класса было вызвано не только политическими причинами, но и попыткой противостоять разразившемуся в этот период аграрному кризису. Резкое увеличение хлебного экспорта из России, США и некоторых других стран в 1870-е годы вызвало падение цен на мировых рынках. Это привело к падению цен также и в России; на Черноземье средняя цена ржи уменьшилась с 72 коп. в 1881–1885 годах до 45 коп. в 1886–1890 годах. Арендаторы помещичьих земель стали разрывать арендные договоры, арендная плата в Орловской губернии уменьшилась в 1886–1889 годах на 20%. Для многих помещиков наступили трудные времена. В 1888 году пензенские дворяне отказались от уплаты государственных и частных долгов, прося отсрочки. В 1889 году недоимка Дворянского банка по процентам составила 5,2% к сумме долга, то есть превысила годовую сумму процентов⁸⁰.

В результате продаж общая площадь дворянских земель сократилась с 77,8 млн. дес. в 1861 году до 73,1 млн. дес. в 1877 году; 57,7 млн. дес. в 1892 году и 53,2 млн. дес. в 1905 году. Доля дворянских земель в частном землевладении уменьшилась в 1877–1905 годах с 80% до 62%; на Черноземье помещики потеряли за эти годы 29% своих земель⁸¹.

Таким образом, льготные кредиты Дворянского банка не спасли помещиков от утраты поместий. Эти деньги по большей части ушли на досрочное погашение кредитов, взятых ранее в других банках, или использовались в спекулятивной биржевой игре на разнице между низким процентом Дворянского банка и более высоким курсом других ценных бумаг; лишь небольшая их часть вкладывалась в улучшение земледелия. Руководство банка публиковало тысячи объявлений о выставлении на продажу имений неисправных должников, но в действительности не осмеливалось приступить к массовой продаже — в 1896 году было продано только 15 имений. К 1897 году было

заложено 14256 имений на сумму 440 млн. руб., и лишь на 2866 имениях со ссудой в 85,2 млн. руб. не числилось недоимок⁸².

В то время как дворянское землевладение сокращалось, численность дворянства постоянно росла. В 41 губернии Европейской России (без 9 западных губерний с польским дворянством) в 1858 году насчитывалось 234 тыс. потомственных дворян, в 1870 году — 305 тыс., в 1897 году — 478 тыс. В 6 губерниях Черноземья (без Пензенской губ.) в 1858 году было 45,1 тыс. дворян, в 1870 году — 45,8 тыс., в 1897 году — 60,9 тыс.⁸³ Если в 1870 году на одного дворянина на Черноземье приходилось 176 дес. земли, то в 1897 году — 104 дес., на 40% меньше⁸⁴. Если принять численность дворянской семьи в 4–5 человек, то средний размер поместья на Черноземье составлял 400–500 десятин. Эта цифра близка к средней по России.

Более половины всех поместий 44 губерний Европейской России составляли мелкие и мельчайшие поместья размером до 100 десятин. За 1877–1905 годы численность мелкого дворянства заметно возросла, и его удельный вес в общей численности дворян увеличился с 50 до 59%. Имея поместья в среднем около 30 десятин, эти дворяне по уровню доходов немногим отличались от зажиточных крестьян. Как отмечала Особая комиссия 1892 года, такие владения «едва ли могут служить достаточным обеспечением развитых в этом сословии потребностей»⁸⁵. Мелкопоместное дворянство было особенно многочисленно в Западных и Левобережных украинских губерниях, где проживали потомки польской шляхты и казацкой старшины. Много мелких дворян было так же и на Черноземье, в районах, где в XVII веке проходили «засечные черты». Особое совещание по делам дворянского сословия отмечало бедственное положение мелкого дворянства черноземных губерний, которое не получает никакой помощи ни от земств, ни от дворянских обществ⁸⁶. Таким образом, неудивительно, что значительная часть нигилистов происходила из мелкопоместных дворян.

На другом полюсе сосредотачивалось крупнейшее дворянство — так называемые латифундисты или лендлорды. 102 семьи, принадлежавшие по большей части к старинным родам, в 1905 году владели 30% всей дворянской земли. Разница в положении этих семей и остального дворянства была столь велика, что на страницах дворянской прессы слово «лендлорд» приобрело бранное значение; лендлордов изображали как непримиримых противников среднепоместного дворянства и вообще дворянского дела⁸⁷.

Что касается средних поместий (от 100 до 1000 дес.), то их численность в 1877–1905 годах уменьшилась почти на четверть, с 44 тыс.

Табл. 7.1. Структура и динамика дворянского землевладения по 44 губерниям России⁸⁸.

Группы владений по размеру	1877			1895			1905		
	Число владений (тыс.)	Общая площадь владений (тыс. дес.)	Средний размер владения (дес.)	Число владений (тыс.)	Общая площадь владений (тыс. дес.)	Средний размер владения (дес.)	Число владений (тыс.)	Общая площадь владений (тыс. дес.)	Средний размер владения (дес.)
До 100 дес.	56,4	1916		60,4	1851		59,7	1601	
%	50,2	2,8	34	57,8	3,2	28	58,9	3,4	30
100–500 дес.	33,4	8316		29,2	7208		25,6	6397	
%	29,6	12,1	249	25,4	13,4	247	25,3	13,3	250
500–1000 дес.	10,6	7520		9,6	6650		8,0	5634	
%	9,4	10,9	707	8,4	12,4	694	7,9	11,8	703
1000–5000 дес.	10,4	21121		8,3	16435		6,9	13600	
%	9,2	30,7	2031	7,3	30,5	1972	6,8	28,3	1976
более 5000 дес.	1,8	29890		1,2	21799		1,1	20699	
%	1,6	43,5	16437	1,1	40,5	17594	1,1	43,2	18301
Всего по 44 губерниям	112,6	68774		114,8	53944		101,3	47902	
%	100	100	613	100	100	470	100	100	473

до 34 тыс. «Вымирающее» среднее дворянство было источником постоянных жалоб, с которыми обращались к правительству предводители дворянства. В 1896 году 27 губернских предводителей дворянства, прибывшие на коронацию Николая II, подали царю «Записку», в которой вновь жаловались на всеобщее оскудение поместного дворянства, писали «о переходе из затруднительного положения в нестерпимое» и о появлении «на близком уже расстоянии разорения среднего и крупного землевладения»⁸⁹. В ответ правительство снизило процентную ставку для должников Дворянского банка до 4% в 1894 году и до 3,5% в 1897 году. Было учреждено Особое совещание по делам дворянства, но его работа не привела к существенным результатам⁹⁰.

Иногда высказывается мнение, что главной причиной разорения дворянства был его экономический консерватизм — нежелание тра-

тить деньги на улучшение хозяйства. Как показывают материалы исследований, помещичьи хозяйства не обладали существенными преимуществами перед крестьянскими хозяйствами в части внедрения усовершенствованных орудий труда⁹¹. Авторы сборника «Сельскохозяйственные статистические сведения по материалам, полученным от хозяев» (1903 г.) описывали положение следующим образом: «Немаловажным препятствием к распространению орудий специально во владельческих имениях является принятая во многих местах система ведения хозяйства за отработки или исполу, причем владельческие земли обрабатываются крестьянским инвентарем. При таком способе ведения хозяйства нет расчета затрачивать средства на улучшение инвентаря, покупку плугов, сеялок и других орудий. Кроме того, во владельческих хозяйствах отсутствие некоторых машин и орудий объясняется дешевизной рабочих рук. Вследствие этой дешевизны хозяевам нет надобности стремиться к увеличению производительности труда и обзаводиться машинами»⁹².

Дешевизна рабочих рук и огромные размеры арендной платы были следствиями аграрного перенаселения. По официальным подсчетам, прибыль на десятину земли при «экономической» обработке полей батраками и сдаче их в аренду была практически одинакова, но при этом сдача в аренду не требовала капитала и освобождала хозяина от всех хлопот. По этой причине в начале XX века у крупных помещиков лишь 43% пашни входило в состав экономии, остальная пашня сдавались в аренду. Но и в экономиях 44% пашни обрабатывалось в счет отработок инвентарем крестьян⁹³.

Бывали и случаи, когда, казалось бы, хорошо устроенная экономия приносила одни убытки. Так было, например, с Баландинской вотчиной графа С. Д. Шереметева, которая имела 38 тыс. дес. земли при многопольной системе, собственные мельницы, винокурни и т. д. Соседний помещик Ф. П. Бартнев, слывший хорошим хозяином, объяснил графу, что выгоднее «перейти на арендную систему, то есть начать тем, чем кончили все крупные землевладельцы Запада, особенно английские лорды»⁹⁴. «Аграрное перенаселение вызывало... разложение крупного хозяйства и окончательное превращение прежнего дворянина-хозяина в эксплуататора крестьянской нужды», — писал Б. Бруцкус⁹⁵.

В условиях аграрного перенаселения главным фактором, влияющим на прибыль помещичьих хозяйств было не внедрение передовой агротехники, а дешевизна рабочей силы. Поденная плата батраков в южном степном районе была в полтора раза больше, чем на Черноземье, и это было главной причиной того, что и себес-

тоимость пуда ржи была в полтора раза больше⁹⁶. Это делало производство ржи на Юге нерентабельным (там производили в основном пшеницу), и Юг не мог конкурировать с «отсталыми» помещиками Черноземья, несмотря на благоприятные природные условия и попытки внедрения усовершенствованной агротехники.

То же самое аграрное перенаселение делало помещичьи хозяйства Черноземья весьма прибыльными; отношение арендной платы к цене земли в начале XX века составляло в этом регионе 10,3%, то есть землевладелец получал с капитала (с учетом трехполья) 6,7% прибыли — значительно больше, чем в среднем по Европейской России. Для сравнения отметим, что средний дивиденд в промышленности составлял в 1901–1905 годах 5,9%, то есть владеть землей на Черноземье было выгоднее, чем вкладывать деньги в промышленные предприятия⁹⁷.

Таким образом, русских помещиков трудно упрекать в отсутствии деловой хватки — экстенсивный характер помещичьих экономий определялся условиями аграрного перенаселения.

Несмотря на постепенное «оскудение», дворянство сохраняло огромное влияние на решение государственных дел, главным образом потому, что высшее чиновничество империи состояло преимущественно из дворян. Чиновничество формально считалось особой сословной группой, которая была почти столь же многочисленна, как потомственное дворянство. В пределах Европейской России ее численность вместе с семьями составляла в 1858 году 277 тыс. человек, в 1870 году — 317 тыс., в 1897 году — 487 тыс. Чиновники низших классов (XIV–IX) составляли около половины всего чиновничества; они жили в общем небогато, получая вознаграждение лишь в 2–3 раза превосходившее зарплату квалифицированного рабочего. Тем не менее по сравнению с серединой столетия материальное положение низших и средних чиновников улучшилось. В 1900 году жалование чиновника IX класса составляло 750–900 рублей в год, то есть было примерно втрое больше, чем в 1850-х годах. Для сравнения, чистый доход среднего крестьянского хозяйства в Калужской губернии в 1896 году равнялся 238 рублям⁹⁸.

Чиновники, начиная с IV класса, по своему статусу получали потомственное дворянство, и именно они в основном определяли политику правительства. Однако доля настоящих дворян-помещиков в высшей бюрократии постепенно падала, в 1858 году родовыми поместьями владели 34% чиновников I–IV классов, а в 1902 году — только 16%. Государственный Совет в 1858 году почти полностью состоял из помещиков, причем 69% его членов были не просто помещика-

ми, а латифундистами, владельцами более чем тысячи крестьянских душ или 5 тыс. десятин. К 1902 году доля помещиков в Совете уменьшилась до 57%, а доля латифундистов — до 22%. Влияние дворянства постепенно уменьшалось, но на самом высшем уровне, уровне правительства, оно все же оставалось преобладающим: 90% членов правительств 1901–1917 годов по происхождению были дворянами⁹⁹.

Помимо государственных чиновников существовали и земские чиновники, работавшие в системе местного самоуправления. В 1880 году из земских бюджетов оплачивалось около 140 тыс. чиновников, примерно столько же, сколько из государственной казны. Земское чиновничество зависело уже не от правительства, а от земских собраний, в которых преобладала либеральная дворянская оппозиция. Естественно, в этой среде были распространены оппозиционные настроения. Существенно, что среди земских чиновников было много специалистов, агрономов, врачей, учителей, то есть интеллигенции. Другой слой интеллигенции составляли служащие негосударственных предприятий и «лица свободных профессий». Интеллигенция получала в университетах западное образование и воспитывалась в пропитанной оппозиционными настроениями студенческой среде; естественно, что она сохраняла эти настроения и в дальнейшем. Перепись 1897 года зарегистрировала 105 тыс. лиц с высшим образованием, из них 68% составляли дворяне. В России насчитывалось 17 тыс. врачей, 10 тыс. учителей средних школ, 3 тыс. адвокатов. Лиц со средним образованием насчитывалось около 1 млн., из них 30% — дворяне и чиновники¹⁰⁰. Таким образом, *русская интеллигенция была наполовину дворянской*, но, как отмечалось выше, она происходила в основном из обедневшего дворянства, вынужденного зарабатывать на хлеб службой или «свободными профессиями». Западное образование делало интеллигенцию оплотом либеральных идей, и недовольство своим положением находило выход в радикальном, «левом» либерализме.

В отличие от чиновничества офицерский корпус армии всегда считалась цитаделью поместного дворянства. В 1895 году потомственные дворяне составляли половину (50,8%) офицерского корпуса; в пехоте, где служба была менее престижной, их было 40%; 27% пехотных офицеров составляли личные дворяне. Чрезвычайно важно, однако, что среди офицеров-дворян было очень мало настоящих помещиков, даже среди генерал-лейтенантов подавляющее большинство (81%) не имели никакой земельной собственности¹⁰¹. *Таким образом, позиции дворянства в армии и высших сферах чиновничества постепенно слабели, что способствовало большей независимости государства от элиты.*

7.5. ПОЛИТИКА ПО ОТНОШЕНИЮ К КРЕСТЬЯНСТВУ

В соответствии с неомальтузианской теорией в период Сжатия обедневшее население оказывается не в состоянии платить налоги, и государство вынуждено уменьшать свои предъявляемые народу требования.

В августе 1880 года была организована серия сенаторских ревизий с целью выяснения положения в провинции. Сенатор С. А. Мордвинов, ревизовавший Тамбовскую и Воронежскую губернии, отмечал: «Неудовлетворительным и даже печальным является положение крестьян в том отношении, что оно постоянно и неуклонно падает... Признаки уменьшения крестьянского благосостояния, к прискорбию, весьма явные: истощение плодородности их земель... уменьшение количества рабочего скота и упадок большинства строений. Бедность и затем совершенное обнищание поражает неуклонно известную часть населения, тогда как вместе с тем меньшинство зажиточных крестьян... в некоторых местах богатеет»¹⁰².

Под влиянием отчетов о ревизиях М. Т. Лорис-Меликов пришел к выводу о необходимости снижения выкупных платежей. В подготовленной Министерством финансов записке «О финансовом положении России» в качестве главной причины недоимок указывался *рост населения*. «Когда население возросло, — говорилось в записке, — отведенная земля оказалась недостаточной для прокормления крестьян и для доставки им средств в уплате налогов и выкупных платежей. Когда же к этому присоединились неурожаи... тогда положение крестьян в целых уездах и даже губерниях стало бедственным, исправное поступление налогов и платежей прекратилось, и правительство само оказалось вынужденным позаботиться о прокормлении нуждающегося населения»¹⁰³.

После убийства Александра II намеченная реформа стала тем более необходимой¹⁰⁴. При обсуждении проекта реформы в апреле 1881 года великий князь Константин Николаевич официально признал, что «выкупные платежи оказались в некоторых нечерноземных местностях... несоразмерными с доходностью выкупленных крестьянских наделов». «Несоразмерность же... обнаружилась в истекшие после 19 февраля 1861 года 20 лет с несомненной ясностью, произведя расстройство в быте крестьян и накопление на них... недоимок, совершенно безнадежных ко взысканию»¹⁰⁵.

Однако из-за сопротивления консервативных кругов потребовалось новое обследование, проводившееся Министерством внутренних дел путем опроса уездных земств. Документы нового обследо-

ния также указывали на истощение почвы, на недостаток наделной площади, не соответствующей приросту населения, на нехватку лугов и выгонов, а следовательно, кормов для скота и навоза для удобрения полей. В документах утверждалось, что земледелие не может обеспечить потребности крестьян, а сторонние заработки, особенно после проведения железных дорог, оказываются недостаточны¹⁰⁶.

Повторное обследование достаточно ясно раскрыло положение в деревне и решило исход прений. По закону, принятому 28 декабря 1881 года, выкупные платежи были уменьшены на 1 рубль с каждого надела, полагавшегося на ревизскую душу. В Центральном районе средняя плата с десятины уменьшилась с 1 руб. 79 коп до 1 руб. 27 коп. (на 30%). В Черноземном районе плата с десятины уменьшилась с 2 руб. 29 коп. до 1 руб. 80 коп. или, в переводе на хлеб, с 4,2 до 3,3 пуда с десятины и примерно столько же с человека (на Черноземье душевой надел составлял около 1 десятины). Одновременно более чем наполовину были сложены недоимки, и все крестьяне, еще оставшиеся «временнообязанными», были переведены на выкуп с понижением платежа на 20%¹⁰⁷.

После снижения выкупных платежей на очередь встал вопрос об обещанной Александром II отмене подушной подати; она была отменена в 1886 году. На Черноземье подушная подать в переводе на хлеб составляла 2,5–3 пуда на душу, и вместе с уменьшением выкупных платежей *общее сокращение налогов бывших помещичьих крестьян составило 42–47%*. Стремясь компенсировать потери бюджета, правительство перевело государственных крестьян на выкуп. Выкупная операция была рассчитана на 44 года, в течение которых крестьяне должны были платить за ссуду в среднем 82 коп. с десятины вместо прежних 56 коп. оброчной подати. Однако и при этом повышении платежи государственных крестьян в расчете на десятину были в 1,6 раза меньше, чем платежи бывших помещичьих крестьян¹⁰⁸.

Под давлением Сжатиya правительство стремилось переложить часть тягот с плеч переобремененного крестьянства на другие сословия. Для компенсации потерь от отмены подушной подати был увеличен поземельный налог (который собирался и с дворян), увеличен имущественный налог с горожан, введены налоги на прибыль акционерных компаний и банковских вкладчиков¹⁰⁹. Однако, по сравнению с другими странами, участие зажиточных слоев населения в налоговых тяготах было незначительным. Поземельный налог давал в России лишь 1,5% доходов бюджета, в то время как во Франции — 9,1%. Налог на городскую недвижимость в России давал 0,77% доходов, а налог на денежный капитал — 1,4%. В других странах эти пода-

ти входили в состав подоходного налога, который давал в Пруссии 16,4%, а в Англии — 18% доходов¹¹⁰. Высшие классы российского общества по-прежнему пользовались привилегиями, унаследованными от эпохи крепостного права и несовместимыми с понятием о цивилизованном обществе. Нежелание высших классов нести налоговые тяготы было одним из факторов, обуславливавших финансовую слабость России.

Чтобы до какой-то степени ослабить земельную нужду, правительство решило организовать покупку дворянских земель крестьянами через специально созданный Крестьянский банк. Условия этой покупки были тяжелее условий выкупа земель по реформе 1861 года: крестьяне вносили 25% наличными, а за оставшуюся сумму уплачивали банку 6,5% в течение 55 лет. В принципе, купив землю на таких условиях, крестьяне еще долго платили за нее деньги, немногим уступавшие арендной плате, и эту землю можно лишь условно считать крестьянской. Как бы то ни было, за 1877–1900 годы крестьяне приобрели десятую часть частных земель Черноземья. К 1900 году частные земли крестьян увеличились с 3 до 7% всех удобных земель, и вместе с наделными землями крестьяне владели 67% удобных земель. Купцы и мещане, которые тоже скупали земли разорявшихся дворян, увеличили свою долю с 4% до 9%, а доля дворянского землевладения уменьшилась с 32 до 24%¹¹¹.

Понятно, что на условиях, предоставляемых Крестьянским банком, землю могли покупать только зажиточные крестьяне или общины (иногда крестьяне создавали паевые товарищества). Из тех земель, которые были куплены в личную собственность две трети составляли имения свыше 50 десятин, и их покупателей уже нельзя назвать крестьянами¹¹² — фактически это были новые помещики, вышедшие из крестьянской среды. Покупка земель открывала путь к формированию нового слоя землевладельцев, но она не решала проблемы малоземелья крестьянской бедноты.

В соответствии с неомальтузианской теорией для периода *Сжатия* характерны реформы, направленные на облегчение положения народа. Мы упоминали выше о значительном снижении налогов в 1880-х годах. Другим проявлением этой тенденции была политика попечительства по отношению к крестьянству. Она была проявлением происшедшего после убийства Александра II возвращения к традиционализму. Как отмечал позднее министр внутренних дел В. К. Плеве, политика попечительства началась во времена графа П. Д. Киселева, и нашла свое яркое проявление в реформе 1861 года¹¹³, но элементы этой политики можно обнаружить еще во времена Пет-

ра I и Павла I: в общем смысле, она была частью теории «регулярного государства». В 1880-х годах главным проводником политики попечительства был первый советник царя К. П. Победоносцев; идеи попечительства разделялись многими политиками и общественными деятелями того времени, в том числе и либералами. В 1880-е годы появилась литература либерально-народнического характера, которая доказывала преимущества общинного землевладения¹¹⁴.

Основным принципом политики попечительства было сохранение общины как гарантии от появления нищего, голодного и склонного к бунту пролетариата. «Одна общинная связь может охранить крестьянское население от обезземеливания», — писал К. П. Победоносцев¹¹⁵; один из идеологов реформы 1861 года К. Д. Кавелин называл общину «страховым учреждением от безземельности и бездомности»¹¹⁶. Эта мысль многократно повторялась в правительственных документах. «При сравнительно низком уровне крестьянского хозяйства, — говорится в проекте Редакционной комиссии о пересмотре законоположений о крестьянах (1903 г.), — опека общины, оберегая слабых и подгоняя нерадивых, должна быть признана благотворительной»¹¹⁷. Политика сохранения уравнительного общинного землевладения предполагала, в частности, «защиту слабых элементов» из крестьянства от «натиска на них людей, одаренных большой энергией, а иногда и большой неразборчивостью в достижении цели»¹¹⁸. Речь шла о защите бедняков от «кулаков» и «мироедов», о борьбе со скрытыми формами мобилизации земли в общине и с расслоением крестьянства, т. е. о борьбе с проникновением в общину буржуазных отношений¹¹⁹.

В ряду законов и указов, реализовавших основной принцип политики попечительства, следует назвать указ 1883 года, запрещавший продажу крестьянских изб и построек, закон 1886 года об ограничении семейных разделов, указ 1887 года, запрещавший сдачу надельной земли в аренду без согласия общины. В целях укрепления общины были приняты законы 1893 года о запрещении продажи досрочно выкупленных наделов за пределы общины, об ограничении их залога и о контроле общины за арендой наделов¹²⁰.

Важным принципом политики попечительства была опора на общину как основу политической стабильности. Как отмечалось ранее, в период кризиса конца 1870-х — начала 1880-х годов крестьянство продемонстрировало свою полную лояльность правительству. «Наличность многочисленного самостоятельного крестьянства, сидящего на собственной земле, — писал в 1887 году проправительственный журнал „Русский вестник“, — важна не столько в видах иму-

щественного обеспечения рабочего класса, сколько для того, чтобы это крестьянство служило оплотом общественного порядка»¹²¹. С. Ю. Витте в 1893 году называл крестьянскую общину «главной опорой порядка», в подтверждение своих мыслей он цитировал О. Бисмарка, который говорил, что «вся сила России — в общинном землевладении»¹²². В упомянутом выше проекте Редакционной комиссии говорится, что «крестьяне более, чем представители какой-либо другой части населения всегда стояли и стоят на стороне созидających и положительных основ общественности и государственности и... являются оплотом исторической преемственности в народной жизни против всяких разлагающих сил...»¹²³. Это стремление опереться на крестьянство проявлялось, в частности, в том, что военное начальство посылало в команды для подготовки унтер-офицеров почти исключительно крестьян; городские жители считались неблагонадежными¹²⁴.

Система попечительства во времена графа П. Д. Киселева включала такой элемент, как надзор за крестьянами со стороны деревенских и волостных старост, которые обходили крестьянские дворы и следили за «исправностью» хозяйств, не допускали раздела больших семей, продажи лошадей, делали внушения «лентяям» и «пьяницам». В помещичьих имениях эти функции выполняли управляющие, на которых была возложена обязанность не допустить разорения крестьянских хозяйств. После освобождения система надзора со стороны старост и управляющих исчезла, и правительство видело в этом одну из главных причин участвовавших семейных разделов, продажи лошадей, распространения пьянства и раздоров в крестьянских общинах. В 1889 году была предпринята попытка возродить эту систему надзора; была введена должность «земского начальника», который при поддержке волостных старейшин должен был «способствовать развитию благосостояния в среде сельских жителей». Земские начальники назначались губернаторами из числа местных дворян и имели как административные, так и судебные функции на уровне низшей инстанции. (Эта деталь реформы вызвала возражения К. П. Победоносцева, утверждавшего, что дворянство само нуждается в «обуздании»¹²⁵.) Самоуправление общины было нарушено, мирские суды упразднены, судьи, как и другие должностные лица волости отныне назначались земским начальником из предложенных обществом кандидатов. Любое постановление крестьянского схода теперь утверждалось земским начальником, который получил право подвергать аресту общинных должностных лиц и налагать на них штрафы¹²⁶.

Влияние земских начальников на общину проявилось, в частности, в том, что переделы стали производиться во многих местностях, где прежде их не было. В целом институт земских начальников не оправдал возлагавшихся на него надежд; семейные разделы и разложение крестьянской общины остановить не удалось. Будучи представителями дворянства, земские начальники, естественно, решали в пользу своего сословия вопросы, связанные с арендой и наймом; таким образом, дворянство извлекло некоторые выгоды из восстановления своей власти в деревне. С другой стороны, это восстановление было лишь частичным, и по прошествии некоторого времени земские начальники превратились в обыкновенных полицейских чиновников невысокого ранга. Когда в начале XX века правительство провело выборочное обследование их деятельности, то оказалось, что главный порок земских начальников — это не произвол, а «леность и безразличие»¹²⁷.

«Императору Александру III ставится в укор... введение земских начальников, — писал С. Ю. Витте, — вообще введение принципа какого-то патриархального покровительства над крестьянами... Это была ошибка императора Александра III, но тем не менее я не могу не засвидетельствовать, что это была ошибка не только добросовестная, но ошибка в высокой степени душевная. Александр III относился глубоко сердечно ко всем нуждам русского крестьянства, в частности, и русских слабых людей вообще. Это был тип действительно самодержавного монарха, самодержавного русского царя, а понятие о самодержавном русском царе неразрывно связано с понятием о царе как о покровителе-печальнике русского народа, защитнике слабых, ибо престиж русского царя основан на христианских началах; он связан с идеей христианства, идеей православия, заключающейся в защите всех слабых, всех нуждающихся, всех страждущих, а не в покровительстве нам... т. е. нам, русским дворянам, и в особенности русским буржуа, которые не имеют того хорошего, того благородного, что встречается во многих русских дворянах, но зато в избытке имеют все то нехорошее, что дают излишества жизни, обесценение ценностей чужого труда, а иногда и чужого сердца»¹²⁸.

Еще одним направлением политики попечительства было создание церковно-приходских школ, предназначенных как для обучения грамоте, так и для нравственного воспитания народа в православном и верноподданническом духе. К. П. Победоносцев неоднократно заявлял, что он считал дело распространения школ самым важным, «так как оно делалось для народа». Народный учитель в его представлении должен был быть главным проводником в народные мас-

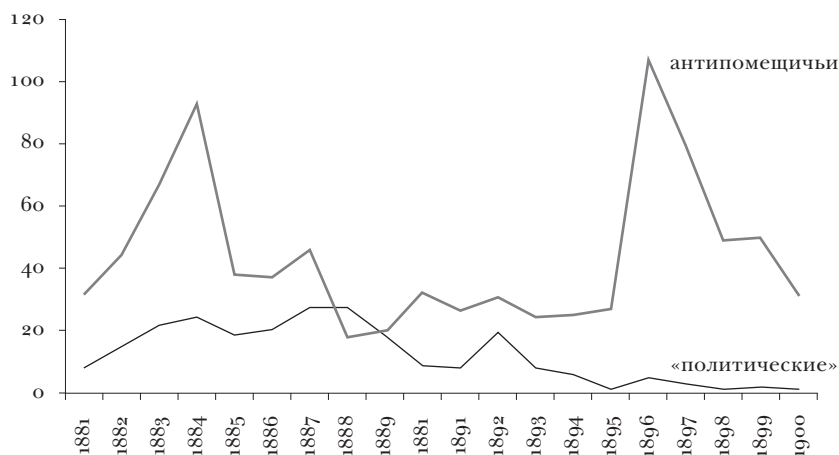


рис. 7.1. Динамика крестьянских волнений в 1881–1900 годах¹²⁹.

сы исконно русских национальных традиций и идеалов православной любви к ближнему¹³⁰. В 1880 году в России насчитывалось только 273 церковно-приходские школы с 13 тыс. учащихся, а в 1902 году их число достигло 31855; школы посещало 1783 тыс. учащихся¹³¹. В деле начальной грамотности был достигнут огромный прогресс, но, как отмечал С. Ю. Витте, развитие образования должно было усилить стремление народа к справедливости и способствовать росту влияния социалистов¹³².

К. П. Победоносцев был искренним в своей любви к народу. «Мы живем в ином мире сравнительно с тем, что было лет 40–50 назад, — писал он Николаю II в 1898 году. — Массы народные издавна коснели в бедности, нищете, невежестве и терпели от насилия сверху. Но они терпели, жили и умирали бессознательно... В последнее время эта бессознательность миновала, умножились средства сообщения, и вопиющая разница между нищетой одних и богатством и роскошью других стала еще разительнее... Образовались во множестве несметные капиталы, скопленные в одних руках... Все это легло на массу страшную тягостью, в иных местах невыносимую. Душа народная стала возмущаться. Стали подниматься всюду вопросы: для чего мы страдаем? А другие обогащаются нашим трудом, кровью и потом? И к чему служат власти, которые в течение тысячелетий ничего не могли устроить для нашего облегчения? И к чему это правительство, которое только гнетет нас своими податями, правителями, судами?»¹³³

Забота о народном благе сочеталась у К. П. Победоносцев с нескрываемой неприязнью к его угнетателям — прежде всего, к дворянству. Князь В. П. Мещерский считал, что «Победоносцев испытывает отвращение ко всему, связанному с дворянством»¹³⁴. Известный исследователь Ю. Б. Соловьев характеризует К. П. Победоносцева не только как этатиста, но и как политика, видевшего угрозу существования самодержавию не со стороны народа, а со стороны дворянства¹³⁵.

7.6. СТРУКТУРНЫЙ КРИЗИС 1892 ГОДА

Хотя государственные деятели 1880-х годов по мере возможности старались облегчить положение крестьянства, их главной целью было проведение политики индустриализации и усиление армии. Ускорения промышленного роста планировалось достичь путем привлечения иностранных капиталов. Во второй половине 1880-х годов на Западе стал ощущаться избыток капиталов и ставка, по которой предоставлялись кредиты, составляла 2,5–3,5%, в то время как в Петербурге — 5–5,5%¹³⁶. Это означало, что предпринимательство в России давало в полтора — два раза более высокие прибыли, чем на Западе, и существовали благоприятные условия для привлечения капиталов. Однако имелось существенное препятствие, заключавшееся в неустойчивости курса русского кредитного рубля по отношению к золотой валюте: предприниматель, вложивший валюту, мог понести убытки в случае понижения курса. Таким образом, главным условием привлечения капиталов была стабилизация курса путем введения золотого рубля. Для этого нужно было увеличить приток в Россию золота, то есть увеличить экспорт. В принципе меры к увеличению экспорта принимались и ранее, и позиция правительства в этом вопросе совпадала с настоятельными пожеланиями дворянства. В 1884–1885 годах тогдашний министр финансов Н. Х. Бунге совершил инспекционную поездку, осмотрел все порты Европейской России и наметил программу мер по расширению хлебной торговли. С 1885 года стали выдаваться ссуды под зерно. В 1889 году И. А. Вышнеградский произвел радикальное снижение железнодорожных тарифов и установил экспортные премии¹³⁷. Эти меры привели к тому, что вывоз в расчете на душу населения увеличился в полтора раза, с 3,9 пуда в 1884/85–1886/87 годах до 5,8 пуда в 1887/88–1889/90 годах. В результате притока валюты курс рубля поднялся с 65 до 80 копеек, и правительство, печатая бумажные рубли, скупало на них зо-

лото для создания необходимого запаса и скорейшего введения золотого стандарта¹³⁸. При этом оно сознательно шло на временное снижение потребления хлеба внутри страны.

Урожаи в России сильно колебались, и вывоз хлеба большого урожая мог продолжаться не один год, после вывоза в текущем году в стране могли остаться значительные запасы, тогда на следующий год независимо от урожая вывоз увеличивался и остаток хлеба в стране уменьшался. В 1889 году был неурожай, цены поднялись, но благодаря снижению транспортных расходов вывоз оставался выгодным, и это привело к тому, что остаток на потребление упал до небывало низкого уровня — немногим больше 11 пудов. Голод не начался лишь потому, что предыдущие годы были урожайными, и в хозяйствах оставались кое-какие запасы. В следующем году урожай был посредственным, ниже среднего, а экспорт оставался высоким; остаток снова оказался ниже минимального уровня, и страна снова жила за счет запасов. «Внешнеторговую политику Вышнеградского не зря называли „голодным экспортом“... — отмечает В. Л. Степанов. — В ряде регионов вообще не оставалось сколько-нибудь значительных запасов хлеба, что в случае неурожая было чревато массовым голодом»¹³⁹. Об истощении запасов говорилось и в сообщениях из губерний: «Хотя в 1890 году был более-менее недурной урожай, — доносил воронежский уездный исправник, — но однако же сохранение продуктов оказалось недостаточным для того, чтобы за покрытием всех предшествующих нужд, образовать необходимые запасы... Общий неурожай в текущем году... при полном отсутствии кормовых и продовольственных средств поставил большинство крестьянских хозяйств в безвыходное положение»¹⁴⁰.

Когда весной 1891 года с мест стали поступать сообщения о грядущем недороде, директор департамента неокладных сборов А. С. Ермолов вручил И. А. Вышнеградскому записку, в которой писал о «страшном признаке голода». «И. А. Вышнеградский остался моими зловещими предсказаниями очень недоволен, — свидетельствует А. С. Ермолов, — взял у меня записку и при мне запер ее в ящик своего письменного стола, сказав: „Из этого ящика ваша записка не выйдет, и ни один человек не должен о ней знать: вы мне все биржевые курсы испортите“»¹⁴¹. В итоге вывоз зерна продолжался в течение всех летних месяцев. «Сами не будем есть, а будем вывозить!» — заявлял И. А. Вышнеградский¹⁴².

В результате неурожая чистый душевой сбор составил около 14 пудов, запасы были истощены экспортом предыдущих лет, и в итоге разразился голод, унесший, по подсчетам Р. Роббинса, около 400 ты-

сяч жизней¹⁴³. Результаты подсчетов, однако, существенно зависят от их методики: 400 тыс. (а точнее, 480 тыс.) — это превышение смертности 1892 года над смертностью 1891 года. Но рост смертности в результате нехватки продовольствия начался еще в 1889 году, и если мы подсчитаем превышение смертности за 1889–1892 годы над уровнем 1888 года, то получим за четыре года излишек смертей в 1,75 млн.¹⁴⁴

«Характерно, — отмечает А. С. Ермолов, — что в это самое время, когда разные (голодающие — С. Н.) губернии закупали хлеб в других часто отдаленных районах, эти самые губернии продавали свой собственный хлеб в соседние и более дальние губернии (и за границу — С. Н.)»¹⁴⁵. В некоторых местах вспыхнули голодные бунты; в районе Динабургско-Витебской железной дороги местное население нападало на идущие к границе составы с рожью¹⁴⁶. Это побудило И. А. Вышнеградского к решительным этатистским мерам, он ввел запрет на вывоз хлеба и выступил с предложением о введении подоходного налога для обложения лиц, располагавших «сравнительно большим достатком». Однако это предложение было отвергнуто правительством, а запрещение на вывоз хлеба продержалось лишь 10 месяцев и было отменено под давлением дворянства и коммерческих кругов. С министром финансов случился удар, и вскоре его вынудили уйти в отставку¹⁴⁷.

Неурожай был особенно бедственным на Черноземье и в Поволжье. В Воронежской, Тамбовской, Пензенской, Симбирской губерниях крестьяне собрали на своих наделах меньше, чем посеяли. Как это обычно бывает, голод сопровождался эпидемиями. В Воронежской губернии от холеры погибло 11 тыс. человек, от цинги — 10 тыс., было много погибших от дизентерии и брюшного тифа. В целом превышение смертности над обычным уровнем составило 1,7 процента или 44 тыс. человек. Число жертв было не таким большим, каким оно бы могло быть, благодаря энергичным мерам, принятым правительством для помощи голодающим. В апреле 1892 года хлебные ссуды получили 1 млн. из 2,6 млн. населения губернии¹⁴⁸.

Широкие масштабы предоставления помощи отчасти нейтрализовали неблагоприятные политические последствия голода. Источники не отмечают массового подъема крестьянских волнений; крестьяне не проявляли политической активности, они были по-прежнему покорны властям: процесс психологической эмансипации еще не успел получить значительного развития. Однако это был последний случай, когда голод не вызвал крестьянских выступлений. Уже через десять лет положение резко изменилось¹⁴⁹.

С точки зрения демографически-структурной теории, кризис 1892 года имел много общего с кризисами 1568–1571 и 1723–1725 годов в том смысле, что он носил не чисто демографический, а преимущественно структурный характер, был вызван увеличением давления государства на крестьянство. Правда, в 1890–1892 годах это давление было более косвенным, оно выражалось, с одной стороны, в увеличении косвенных (а не прямых) налогов, а с другой стороны, в стимулировании хлебного экспорта. Хотя государство не само вывозило зерно, тем не менее, помогая экспортерам лишать народ хлеба, оно получало непосредственную выгоду, скупая притекавшее от экспорта золото на бумажные рубли.

7.7. ЭТАТИСТСКАЯ ПОЛИТИКА С. Ю. ВИТТЕ

Несмотря на кризис 1892 года, государство (в соответствии с прогнозом демографически-структурной теории) продолжало проводить этатистскую политику.

После отставки И. А. Вышнеградского министром финансов был назначен С. Ю. Витте. Он продолжительное время был близким помощником И. А. Вышнеградского и на посту министра финансов в основном следовал планам своего предшественника, но делал это более осторожно и осмотрительно. Расширение экспорта хлеба позволило удвоить золотой запас, стабилизировать курс рубля и в 1897 году ввести золотой номинал. Огромные пошлины на импорт подняли цены на промышленные товары: в пересчете на рожь русский потребитель платил за хлопчатобумажные ткани в 2,5 раза, а за чугун — в 4,5 раза больше, чем немецкий¹⁵⁰. Это обусловило высокие прибыли российских промышленников. Так как в России норма прибыли была выше, чем в Европе, то стабилизация денежного обращения вызвала резкий прилив иностранных капиталов. Если в 1890 году иностранные акционерные капиталы в России составляли 214 млн. руб., то в 1900 году — 911 млн. руб., их доля в общем акционерном капитале возросла с пятой части до половины. Прилив иностранного капитала (вместе с ростом внутренних капиталовложений) привел к бурному росту русской промышленности, общая стоимость продукции за 1890–1900 годы увеличилась вдвое. Эти успехи, впрочем, были весьма относительными, на фоне других государств Россия продолжала оставаться отсталой аграрной страной. В последние годы XIX века доход на душу населения составлял в России 46 долларов, в то время как во Франции — 178, в Англии — 205, в США — 259 долларов¹⁵¹.

Рост пошлин на импорт обеспечил увеличение таможенного дохода с 138 млн. руб. в 1889 году до 184 млн. руб. в 1894 году; таможенные пошлины давали 16 % приходной части бюджета — вдвое больше, чем выкупные платежи¹⁵². В 1897 году была введена предложенная в свое время И. А. Вышнеградским казенная винная монополия, которая в 1900–1903 годах приносила в среднем в год около 300 млн. руб. чистого дохода — примерно четверть доходов бюджета. Несмотря на голод 1892 года, правительство почти не снизило налоговой нагрузки (резко увеличенной И. А. Вышнеградским), душевое налогообложение в пересчете на хлеб сохранялось на уровне 11 пудов (см. рисунки 6.2 и 7.3). Но при этом упор делался на косвенные налоги, на обложение акцизом предметов широкого потребления (таксировании). Г. Робинсон иронизировал, что «когда крестьянин мог позволить себе роскошный вечер, он заполнил бы лампу таксированным керосином (если он имел лампу), зажег бы его таксированной спичкой (или лучиной), завернул бы немного таксированного табака в таксированную сигаретную бумагу (или в обрывок газеты) и погрузился бы в облако дыма. Если бы после этого он захотел пить, то утолил бы жажду стаканом таксированного чая, вприкуску с кусочком таксированного сахара. Или, возможно, он пошел бы купить бутылку водки... и в результате этого акта потребления, государство получило бы хороший доход, используя одновременно свои способности мытаря и винного монополиста»¹⁵³. Относительный рекорд по прибыльности среди таксированных товаров давал чай: стоимость чая в России (в пересчете на рожь) была в 10 раз больше, чем в Германии¹⁵⁴.

Взросшие доходы от косвенных налогов, таможенных пошлин и винной монополии позволили правительству более активно вести политику по созданию *государственного сектора экономики*. В 1890-х годах было выкуплено 15 тыс. верст частных железных дорог, и была развернута невиданная по масштабам программа строительства государственных дорог — в том числе строительство Транссибирской магистрали. За 1896–1900 годы было построено 15 тыс. верст железных дорог, и их общая протяженность достигла 56 тыс. верст; около 70 % всех железных дорог принадлежало государству¹⁵⁵.

Помимо железных дорог государственный сектор включал казенные земли и леса, оружейные и горные заводы, почту и телеграф, а также Госбанк. Все эти предприятия в 1900–1903 годах давали в среднем 570 млн. валовой прибыли в год, которая шла не только на эксплуатационные расходы, но и на строительство новых предприятий, в частности, около 200 млн. руб. использовалось на строи-

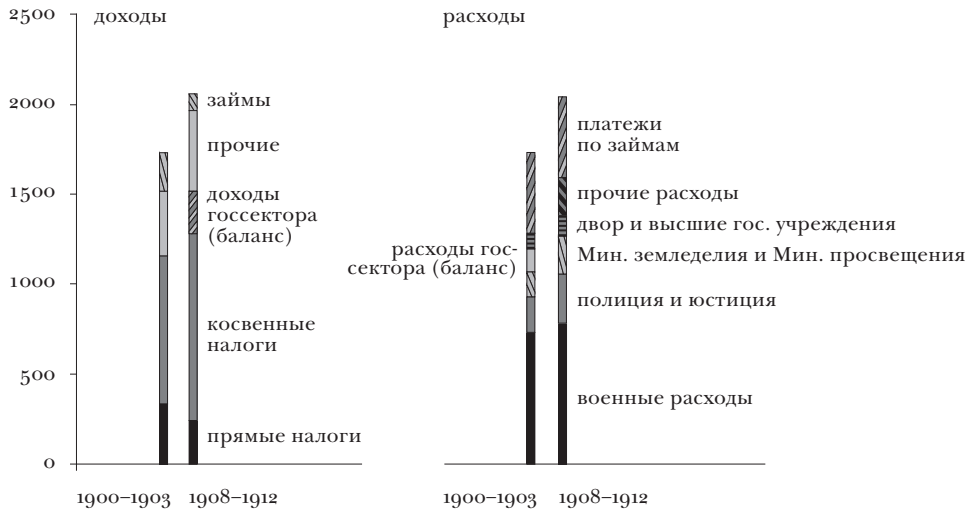


рис. 7.2. Доходы и расходы бюджета начала XX века в пересчете на хлеб (млн. пудов)¹⁵⁶.



рис. 7.3. Доходы и расходы бюджета начала XX века в пересчете на хлеб на душу населения (пуд.)¹⁵⁷.

тельство новых железных дорог¹⁵⁸. Таким образом, государственный сектор экономики во все больших масштабах использовался для финансирования индустриализации. Более того, правительство брало на себя регулирование основных параметров экономической жизни страны. Т. Шанин отмечает, что С. Ю. Витте следовал при этом по «германскому пути» экономического развития, который отличался от «классического» английского капитализма¹⁵⁹. «В России, — писал С. Ю. Витте Николаю II в 1895 году, — по условиям жизни нашей страны, потребовалось государственное вмешательство в самые разнообразные стороны общественной жизни, что коренным образом отличало ее от Англии, например, где все предоставлено частному почину»¹⁶⁰.

Принципиальные цели этатистской политики были самоочевидны: речь шла об упрочении монархии и увеличении мощи Российской империи. В условиях до крайности обострившейся гонки вооружений индустриализация была необходимым компонентом военной политики. Индустриализация и финансовые реформы позволили увеличить военные ассигнования с 210 млн. руб. в среднем в 1880-х годах до 490 млн. руб. в 1900–1903 годах. Армия была перевооружена новыми системами оружия, скорострельными винтовками и пушками; был создан броненосный флот. Эти успехи, были, конечно, относительно: по уровню вооружений русская армия по-прежнему отставала от германской или французской, но она все же позволяла поддерживать определенное военное равновесие.

Таким образом, хотя крестьянство зачастую голодало, а дворянство было недовольно этатистской политикой, С. Ю. Витте был вынужден поддерживать относительно высокий уровень налогообложения. Однако рост недоимок заставил правительство признать крайнее напряжение платежных сил населения, и в начале русско-японской войны оно не сочло возможным хотя бы частично финансировать военные расходы за счет увеличения прямых налогов. С другой стороны, опасаясь недовольства элиты, власти не решились ввести подоходный налог на состоятельные слои населения¹⁶¹. Таким образом, возможности увеличения доходов были исчерпаны, и в случае появления непредвиденных расходов финансовая система оказывалась под угрозой кризиса. Демографически-структурная теория говорит, что в период Сжатия реальные доходы государства сокращаются и оно должно испытывать финансовый кризис. В российском случае правительство искало выход из финансового кризиса на пути этатистской политики частичной национализации и государственного регулирования.

Сконцентрированная на нуждах государства *этатистская политика* С. Ю. Витте вскоре привела к конфликту между правительством и дворянством. В феврале 1896 года было созвано Совещение губернских предводителей дворянства — первое столь представительное собрание с 1861 года. Участники совещания обвинили правительство в том, что оно заботится исключительно о нуждах промышленности, железных дорог и банков, в то время как благосостояние деревенской России падает. Как отмечалось выше, огромные таможенные тарифы, введенные в 1891 году, заставляли потребителей, в том числе и дворян, покупать промышленные товары по высоким ценам. В то время как консерваторы предъявляли экономические требования, либералы выступали с лозунгом ограничения самодержавия. На совещании раздавались голоса, требовавшие для дворянства права на представительство в законодательных учреждениях. Дворянская оппозиция укрепилась в земствах (где дворяне играли главную роль), и земское движение стало основой либерального движения в России¹⁶².

Отвечая на раздававшуюся из дворянского лагеря критику, С. Ю. Витте четко сформулировал основные принципы этатизма. В записке, предназначенной для Николая II, С. Ю. Витте изображал самодержавие как самодовлеющую власть, располагающую полной свободой действовать исключительно в своих целях. Все сословия были для этой власти одинаково равны, и ни одно из них не могло претендовать на роль «союзника». «Не имея противников, русская верховная власть не нуждалась и в союзниках... — так оценивал С. Ю. Витте роль сословий. — Все они... несли государственное тягло, которое возлагалось на них верховной властью для общей всего народа пользы»¹⁶³. Рассуждая в своих «Воспоминаниях» о своекорыстии дворянства, С. Ю. Витте писал, что «в настоящее время имеется большое число дворян, которые не отделяют своего блага от блага народного... К сожалению, такие дворяне составляют меньшинство, большинство же дворян в смысле государственном представляет *кучку дегенератов, которые кроме своих личных интересов и удовлетворения своих похотей — ничего не признают...*»¹⁶⁴

В высказываниях С. Ю. Витте этатизм подчас сближался с социалистическими идеями. «Чтобы ни говорили, а в душу человека вложена идея справедливости, которая не мирится с неравенством, — писал С. Ю. Витте В. П. Мещерскому в 1901 году, — с бедствиями одних в пользу других... В сущности, по моему убеждению, это корень всех исторических эволюций. С развитием образования народных масс... сказанное чувство справедливости, вложенное в душу человека, будет все более и более расти в своих проявлениях». С. Ю. Витте свя-

зывал это пробуждение ищущих справедливости народных масс с социалистическим движением. «Везде социализм делает громадные успехи... — писал С. Ю. Витте. — Спасение от такого положения вещей заключается только в самодержавии, сознающем свое бытие в охране интересов массы, сознающем, что оно зиждется на интересах народного блага, или же в режиме социализма...» Князь Бисмарк, продолжал С. Ю. Витте, «*все сие отлично понимал, и он был первый социалист, проведший ряд мер, которые временно дали другое течение дела в Германии*»¹⁶⁵.

Социальные идеи С. Ю. Витте поддерживались и другими членами правительства. Военный министр А. Н. Куропаткин писал в 1901 году, что «надо, усмиряя происходящие беспорядки, усмирять капиталистов, заводчиков, фабрикантов, которые о нуждах рабочих, как и ранее, думают мало, поглощенные заботами о наживе...»¹⁶⁶ С другой стороны, министр внутренних дел В. К. Плеве проводил идеи «народной монархии» по своему ведомству. Газеты писали о «полицейском социализме», полиция под руководством полковника С. В. Зубатова участвовала в создании рабочих обществ и касс взаимопомощи. 19 февраля 1902 года была организована грандиозная верноподданническая манифестация рабочих в Кремле. «Порядок в громадной, заполнившей весь Кремль толпе в 50 тысяч человек был образцовый... — вспоминал очевидец событий. — Среди моря рабочих... окруженные знаками уважения присутствовали московский генерал-губернатор великий князь Сергей Александрович и московский обер-полицмейстер Д. Ф. Трепов — главные инициаторы торжества. При пении гимна... рабочие проходили нога в ногу мимо великого князя и его свиты»¹⁶⁷.

Одним из крупнейших полицейских профсоюзов было «Собрание фабрично-заводских рабочих Санкт-Петербурга», возглавляемое популярным среди рабочих священником Григорием Гапоном. Формулируя задачи своей организации, Г. Гапон писал, что стремится «свить среди фабрично-заводского люда гнезда, где бы Русью, настоящим русским духом пахло, откуда бы вылетали здоровые и самоотверженные птенцы на разумную защиту своего царя, своей родины и на действительную помощь своим братьям-рабочим»¹⁶⁸. В конце 1904 года в «Собрании» числилось 80 тыс. членов; на деньги полиции арендовались здания с большими залами, где проводились собрания, читались лекции, устраивались танцевальные вечера, работали спортивные секции и т. д. Гапоновское общество занималось патриотическим воспитанием рабочих, на собраниях исполняли «Боже, царя храни», рабочие демонстрировали лояльность к властям и с не-

доверием относились к интеллигенции и студентам¹⁶⁹. В начале декабря 1904 года, незадолго до «Кровавого воскресенья», на открытии одного из новых отделов «Собрания» Г. Гапон сфотографировался рядом с петербургским градоначальником И. А. Фуллоном, и тот говорил, что будет помогать рабочим во всякое время и желает, чтобы рабочие всегда одерживали верх над капиталистами¹⁷⁰.

Однако за словами «государственников» о социальной справедливости не следовало соответствующих дел. Налоговые реформы С. Ю. Витте оставили в неприкосновенности податные привилегии дворянства. В 1897 году дворяне в среднем платили с десятины своих земель 20 коп. налогов; нищее крестьянство платило с десятины 63 коп. налогов и 72 коп. выкупных платежей, всего 1 руб. 35 коп. — в 7 раз больше, чем дворяне¹⁷¹. Тем не менее дворянство было недовольно политикой этактистов. Не решаясь прямо выступать против самодержавия, консервативная дворянская пресса в 1897 году начала кампанию против бюрократии, обвиняя ее в проведении «антидворянской политики»¹⁷².

Конфликт между этактистским государством и землевладельческой элитой был важной стороной российской общественной жизни и некоторые социологи, например, Т. Скочпол, считают его главной причиной русской революции¹⁷³.

7.8. ПОЛОЖЕНИЕ КРЕСТЬЯНСТВА ПОСЛЕ КРИЗИСА 1892 ГОДА

Таким образом, опираясь на чиновничество и армию, монархия могла проводить этактистскую политику индустриализации, которую называли «антидворянской». Но как соотносилась эта политика с нуждами крестьянства? Мы видели, что в самом начале ее проведения резкий рост вывоза зерна привел к голоду 1892 года. Хотя кризис не вызвал немедленного восстания, он резко ускорил тот необратимый процесс, итогом которого была крестьянская война 1905 года. В условиях голода многие крестьяне были вынуждены продавать свой скот — в том числе рабочих лошадей. С 1888 по 1893 год доля безлошадных дворов увеличилось в Тамбовской губернии с 22 до 31%, в Воронежской губернии — с 26 до 41%¹⁷⁴.

Слой безлошадных крестьян постепенно возрастал, и к 1912 году составлял примерно треть всех дворов (таблица 7.2). Одновременно увеличивалось количество крестьян, имевших только одну лошадь. Это были бедняки, которые не оставили земледельческое хозяйство, но с трудом перебивались из года в год. «Однолошадные ни-

Табл. 7.2. Процентное распределение дворов в зависимости от количества лошадей по данным военно-конских переписей¹⁷⁵.

<i>Губерния</i>	<i>Годы</i>	<i>Безлошадные</i>	<i>1 лошадь</i>	<i>2 лошади</i>	<i>3 и более</i>
Орловская	1888	21	25	23	31
	1900	29	28	22	21
	1912	32	27	22	19
Тамбовская	1888	22	24	20	34
	1900	29	28	20	23
	1912	34	31	18	17

когда не успевают вспахать свои полосы», — свидетельствуют «Итоги статистического исследования» Курской губернии¹⁷⁶. Количество средних крестьян, имевших две лошади, оставалось примерно постоянным и составляло около пятой части дворов, в то время как количество зажиточных крестьян уменьшилось с одной трети до одной пятой.

Основная причина роста бедности заключалась в увеличении численности населения и уменьшении наделов крестьян (см. таблицу 7.3).

При этом необходимо отметить, что к началу XX века сохранялось деление на две большие группы крестьян: бывших помещичьих крепостных и бывших государственных крестьян. Как и прежде, в 1860–1870-е годы, эти крестьяне имели разное земельное обеспечение и разный уровень жизни. Наделы бывших крепостных в среднем были почти в 2 раза меньше, чем наделы бывших государственных крестьян; к началу XX века они уменьшились до такой степени, что становилось невыгодно содержать лошадь, которая может обработать надел гораздо большей площади. Однако крестьяне до последней возможности стремились сохранить лошадей, которые были символом хозяйственной независимости. В итоге образовалось многочисленное излишнее поголовье. По подсчетам А. А. Иванова, в Тамбовской губернии для обработки крестьянской пашни было достаточно 250 тыс. лошадей вместо 600 тыс., имевшихся в наличии¹⁷⁷. Между тем распашка привела к тому, что площадь кормовых угодий резко сократилась¹⁷⁸. При острой нехватке пастбищ приходилось в более зажиточных хозяйствах кормить лошадей отчасти зерном, в то время как в бедных хозяйствах хлеба не доставало и людям.

Табл. 7.3. Уменьшение землеобеспеченности крестьян (дес. на двор)¹⁷⁹.

	<i>Бывшие крепостные</i>		<i>Бывшие государственные крестьяне</i>	
	1877	1905	1877	1905
Орловская	8,3	5,9	11,6	8,3
Тамбовская	6,7	5	13,8	8,4
Курская	6,1	4,8	11,9	9,3
Воронежская	6,7	5,6	15,1	11,1
<i>В среднем по Европейской России</i>	8,9	6,7	15,1	12,5

Бедняки и середняки были вынуждены сокращать кормовой рацион скота, особенно в зимний период. По отзыву ветеринарной комиссии, обследовавшей состояние животноводства в Тамбовской губернии в 1913 году, в зимний период «содержание и кормление животных практикуется у крестьян такое, какое позволяет лишь не угаснуть в организме жизненным процессам»¹⁸⁰.

Возвращаясь к ситуации, сложившейся после голода 1892 года, необходимо подчеркнуть, что разорившиеся безлошадные крестьяне не могли вернуть полученные во время голода продовольственные ссуды. Между тем сумма этих ссуд составляла 128 млн. руб., и новая задолженность по ссудам была вдвое больше прежних недоимок по выкупным платежам. Правительство понимало, что крестьяне не в состоянии вернуть ссуды, и в 1894 году списало половину этой задолженности¹⁸¹. Однако бремя оставшихся долгов и текущих выплат по налогам и выкупным платежам было непосильным; недоимка продолжала увеличиваться. Как видно из графиков на рисунке 7.4 до голода 1891 года недоимка во многих губерниях не только не росла, но и уменьшалась. Это был результат политики И. А. Вышнеградского, ужесточившего порядок сбора налогов. Голод 1891 года привел к скачкообразному росту крестьянской задолженности: голодавшие крестьяне, естественно, не могли платить налоги, а правительство не могло проявлять обычную жестокость при их сборе. Затем, в середине 1890-х годов, наступило время хороших урожаев, и методы сбора стали более строгими: в 1894 году за недоимки было арестовано около 10 тыс. сельских старост — почти вдвое больше, чем в 1891 году¹⁸². Тем не менее недоимка продолжала быстро

расти, к концу XIX века она увеличилась в Орловской и Тульской губернии примерно вдвое и в 2,5 раза превысила размеры среднего оклада.

Рост недоимок, очевидно, свидетельствовал о том, что крестьянские хозяйства Черноземья не могут восстановиться после кризиса и что положение быстро ухудшается. Ситуация была относительно менее кризисной в Курской губернии и наиболее тяжелой — в Тульской и Орловской губерниях. Тяжелый кризис наблюдался также в соседнем Поволжье, в Самарской губернии недоимка достигла 367%. В других регионах страны положение было намного более благоприятным; в Центральном регионе губернии, кроме Московской, практически не имели долгов¹⁸³.

Большинство исследователей полагают, что рост недоимок является свидетельством кризисного состояния крестьянского хозяйства в Черноземном регионе.

Однако в 1990-х годах была предпринята попытка ревизии традиционной точки зрения. Американский исследователь С. Хок подсчитал, что в целом по России к моменту отмены выкупных платежей недоимка составляли лишь 5% к той сумме, которую должны были заплатить крестьяне с 1861 года. «Документы свидетельствуют, что крестьяне были в состоянии выполнять свои операции и действительно их выполняли, — пишет С. Хок. — Документы эти не содержат информации, позволяющей оценить уровень жизни крестьян»¹⁸⁴. Такой усредненный подход стирает и районные, и временные различия. Мы уже говорили, что многие регионы действительно не имели долгов. Более того, в 1890 году положение с выплатами было относительно благополучным и на Черноземье, в Тульской губернии, например, накопленная недоимка составляла только 13% от годового оклада. Однако к 1900 году недоимка возросла до 256% процентов, и это означает, что за 1896–1900 годы крестьяне не выплатили половину полагавшейся с них суммы. Не 5%, а половину! И (в отличие от С. Хока) правительство оценило значение этой информации: в 1898 году в Комитете министров по инициативе государственного контролера Т. Филиппова и с санкции Николая II был поставлен вопрос о «чрезмерном напряжении сил сельского населения особенно в центральных губерниях»¹⁸⁵.

Чрезвычайно важно, что рост недоимок свидетельствовал об отсутствии запасов в крестьянских хозяйствах — это делало их экономически неустойчивыми. Такое положение в случае неурожая было чревато голодом. «При полном отсутствии сбережений каждый неурожай вызывает голод и необходимость для спасения населения

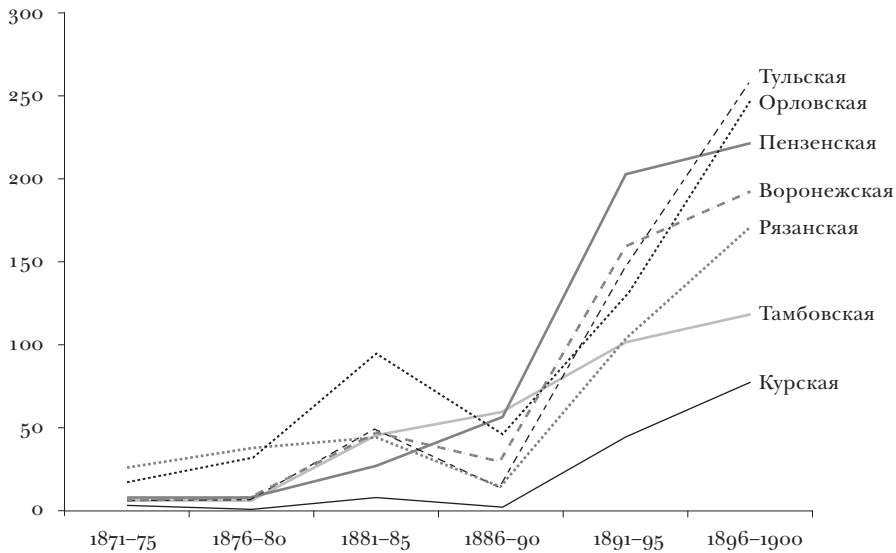


рис. 7.4. Недоимки по казенным платежам в губерниях Черноземья (в процентах к среднему окладу за указанный период)¹⁸⁶.

в продовольственной помощи со стороны правительства», — писал Б. Бруцкус о положении на Черноземье¹⁸⁷.

Положение осложнялось в связи с вновь начавшимся ростом арендной платы. А. М. Анфимов, пересчитав денежную арендную плату в долю урожая, пришел к выводу, что «цифры кажутся почти фантастическими». «Действительно, как можно поверить, что на рубеже веков херсонский „десятинщик“ отдавал владельцу земли половину урожая, а курский и орловский мужик — даже две трети (больше, чем при испольщине). Но цифры неумолимы: действительно, отдавал. Что он при этом думал — другое дело. Эти его думы руководили им, когда он, вооружившись дубьем, в 1905 году шел громить усадьбу своего арендодателя, а в 1917 году вообще прогнал его с земли»¹⁸⁸.

При расчетах потребления нужно учитывать, что официальные данные о сборах, на основании которых построен рисунок 7.5, для 1880-х годов могут быть заниженными. Но все же можно сделать вывод, что после голода 1892 года увеличение урожайности в основном компенсировало рост населения и 5-летний тренд не показывал явной тенденции к падению. Однако тренд колебался: колебания тренда, которые С. Уиткрофт отмечал в масштабе всей России, имели место и в масштабе Черноземного региона — причем они были более

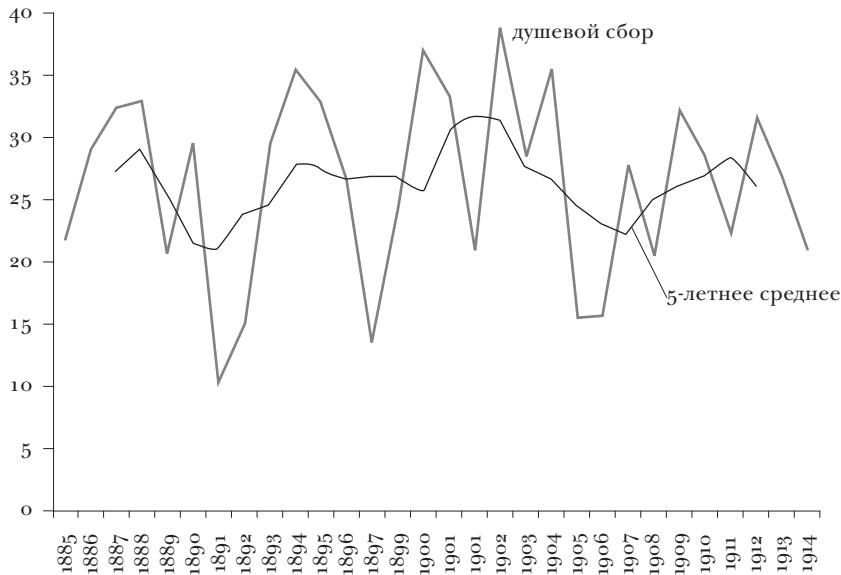


рис. 7.5. Чистые душевые сборы зерновых и 5-летнее среднее в Черноземном регионе (пуд.)¹⁸⁹.

сильными. В 1899–1902 годах тренд поднялся выше отметки в 30 пудов, затем понизился до 22–23 пудов в 1905–1906 годах и вновь поднялся в 1910–1911 годах. Эти колебания тренда отмечали гораздо более интенсивные колебания урожаев, наряду с годами очень высоких урожаев, когда чистый душевой сбор превышал 35 пудов, имели место и катастрофические неурожай: 1891–1892, 1897, 1901, 1905–1906 годы. Нужно учитывать, что Черноземье было экспортирующим регионом, и хлеб, производившийся на полях помещиков и зажиточных крестьян, вывозился в значительной части за границу. Поэтому падение душевого сбора в годы неурожая ниже 22 пудов означало, что на долю основной массы крестьян приходилось значительно меньше минимальной нормы потребления — то есть крестьяне голодали.

Как отмечалось выше, в среднем по России потребление хлеба и картофеля в 1890-х годах примерно соответствовало минимальной норме. «Сельское население России постоянно балансировало на грани недоедания и достаточно было небольшого ухудшения, недорода, чтобы эта грань была перейдена», — отмечает Т. В. Привалова¹⁹⁰. Кроме того, сильное различие в уровне потребления между бедными Центральными и богатыми окраинными губерниями; между зажиточными бывшими государственными крестьянами и бедняка-

ми, бывшими крепостными, приводило к тому, что при среднем потреблении, соответствующем минимальной норме, миллионы бедняков хронически голодали.

В принципе даже в годы неурожая чистый сбор зерновых не падал ниже 18 пудов хлеба на душу, и это еще не означало голода. Но губительным было то обстоятельство, что в годы неурожая продолжался вывоз зерна. В неурожайный 1897/98 хозяйственный год чистый душевой сбор составил 18,2 пуда, а вывоз на душу населения — 5,1 пуда, то есть 28% к чистому сбору, в результате остаток после вывоза составил лишь 13,1 пуда — много меньше голодной нормы. По данным П. Н. Першина, в этот год голодало 27 млн. крестьян. В 1901/02 году душевой чистый сбор составлял 20,3 пуда, вывоз — 4,8 пуда, а чистый остаток — 15,5 пуда; число голодавших было примерно таким же¹⁹¹.

Отказ от ограничения экспорта даже в голодные годы был составной частью этатистской политики С. Ю. Витте, стремившегося во что бы то ни стало поддерживать курс рубля. Эта политика была чревата опасными последствиями: голод 1902 года привел к первым массовым волнениям крестьян.

Некоторую дополнительную информацию об уровне жизни крестьян дают бюджетные обследования, проводимые земствами в различных губерниях. Число таких обследований за 1880–1904 годы невелико, и в большинстве случаев охват обследования ограничивается десятком-другим крестьянских дворов. Со статистической точки зрения достаточно репрезентативными можно считать лишь обследования, проведенные в Воронежской губернии в 1887–1896 годах (всего 230 бюджетов), в Калужской губернии в 1896–1897 годах (2417 бюджетов) и в Полтавской губернии в 1902–1903 годах (100 бюджетов). Нужно учесть также, что некоторые исследователи (в том числе Г. Робинсон и Н. Н. Корневская) полагают, что бюджетные обследования несколько приукрашивают реальную картину за счет преувеличения доли более состоятельных хозяйств¹⁹². Кроме того, в настоящее время доказано, что часть зерна, потребляемого, по бюджетным данным, в пищу в действительности расходовалась на фураж¹⁹³. В любом случае, немногочисленные бюджетные обследования позволяют судить лишь о положении в конкретной губернии и лишь в годы проведения обследования; распространение этих данных на другие губернии и более протяженные промежутки времени недопустимо вследствие большой вариабельности потребления как по годам, так и по губерниям¹⁹⁴.

Выше (в главе VI) мы обсуждали результаты воронежского обследования, произведенного в основном еще до голода 1892 года, после

Табл. 7.4. Уровень потребления хлеба в Полтавской губернии в зависимости от размеров посевной площади¹⁹⁵.

	Без посева	Размеры посева в дес.					
		До 1	1-3	3-6	6-9	9-15	15-50
% хозяйств по губернии	24	6	23	25	11	7	3
Душевое потребление хлеба (пуд.)			12,8	17,1	18,4	20,0	21,2

которого ситуация в деревне резко ухудшилась. Обследование Полтавской губернии было проведено в спешном порядке сразу же после крестьянских волнений 1902 года. При этом оценивался лишь узкий круг показателей, непосредственно связанных с продовольственной обеспеченностью крестьянских хозяйств (см. таблицу 7.4).

Уровень потребления в Полтавской губернии в 1902 году был значительно ниже, чем в Воронежской губернии в конце 1880-х годов. Обращает на себя внимание то, что почти четвертая часть всех хозяйств вообще не имела посевов. В хозяйствах без посева и с посевом до 1 дес. потребление, очевидно, было не выше, чем в хозяйствах с посевом в 1-3 дес., поэтому можно заключить, что по крайней мере половина хозяйств губернии потребляла хлеба меньше минимальной нормы. В контексте восстания 1902 года это подтверждает прогноз демографически-структурной теории о том, что падение потребления в низших слоях населения может привести к восстаниям прежде, чем среднее потребление упадет ниже критического уровня.

В то время как Воронежская и Полтавская губернии имели земледельческую специализацию, Калужская губерния принадлежала к промышленному Центральному району. Продукция среднего крестьянского надела в Калужской губернии была почти вдвое меньше, чем в Воронежской, и огромную роль приобретали промысловые занятия крестьян, в основном отходничество в Москву и другие города. При этом оставались большие резервы незанятого рабочего времени — в среднем 288 дней на двор при 265 рабочих днях в году. По существу, один человек на двор оставался безработным — это было следствием аграрного перенаселения и невозможности найти работу в городах¹⁹⁶.

При среднем урожае от промыслов и другой работы в чужих хозяйствах калужские крестьяне получали половину своих доходов¹⁹⁷.

Табл. 7.5. Сравнение душевых доходов и расходов крестьян в Калужской и Воронежской губерниях (в рублях)¹⁹⁸.

	<i>Калужская губ.</i>	<i>Воронежская губ.</i>
Чистый доход	29,5	47,2
Расходы	31,6	37,8
В том числе: на питание	21,6 (68%)	20,6 (54%)
на одежду	3,5 (11%)	6,0 (16%)
на жилище	2,8 (9%)	3,9 (10%)
Налоги	3,1 (10%)	3,2 (8%)
Религиозные расходы	0,6 (2%)	2,4 (7%)
Прочие расходы	0,0	1,7 (4%)

Однако даже с учетом промыслов средний доход крестьянского хозяйства в Калужской губернии был в 1,6 раза меньше, чем в Воронежской губернии; калужане расходовали меньше средств на одежду и жилище, расходы на пищу в деньгах были практически одинаковы, но цены на зерно в Калужской губернии были в полтора раза выше, чем в Воронежской. Налоги, как и в Воронежской губернии, отнимали примерно десятую часть чистого дохода крестьян (таблица 7.5).

Существенно, что если в прежние времена крестьяне ходили в дотканной одежде и получали топливо, а также строительные материалы из ближайшего леса, то теперь им приходилось покупать одежду, обувь, дрова и некоторые продукты питания на рынке¹⁹⁹. Чтобы купить необходимые товары, крестьяне должны были зарабатывать деньги промыслами или продавать часть зерна. Таким образом, в новых условиях крестьянин должен был производить не только зерно, необходимое для пропитания, корма скоту и уплаты налогов, но и иметь некоторый излишек для продажи.

В промысловой Калужской губернии потребление хлеба в расчете на душу мало зависело от размера посева. Если не принимать во внимание самых богатых и самых бедных крестьян, то потребление остальных групп примерно соответствовало минимальной потребительской норме в 15,5 пуда. Более низкий средний уровень жизни обуславливал значительно более высокий уровень смертности, чем на Черноземье. Характерно также, что (как и в Воронежской гу-

Табл. 7.6. Уровень питания, смертности и заболеваемости в зависимости от размера надела в Козельском уезде Калужской губернии (1896 г.)²⁰⁰.

	Без посева	Величина посева в дес.					В среднем	
		До 3	3-6	6-9	9-12	Св. 12		
% хозяйств по уезду	5,6	27,4	39,0	17,5	6,0	4,3		
% рабочих дней, занятых на промыслы	56,1	24,1	19,1	18,6	17,4	13,1	19,1	
Число рабочих дней на двор, остающихся незанятыми	14	182	262	348	39	501	288	
Душевое потребление хлеба и картофеля (пуд.)	11,6	15,4	15,1	15,6	15,2	15,8		
Душевое потребление мяса и сала (пуд.)	0,9	1,1	1,3	1,3	1,5	1,6		
На 100 рабочих дней потеряно по болезни	58	15	14	13	12	7	13	
% умерших за год в данной группе		5,04	4,11	4,38	3,97	2,6	4,1	

бернии) размеры посева сильнее сказывались на уровне смертности, чем на уровне питания.

Таким образом, учет имущественной дифференциации показывает чрезвычайно существенную разницу в материальном положении и потреблении различных групп крестьянства. В соответствии с теорией ухудшение положения беднейшего крестьянства приводило к вспышкам волнений еще до начала революции 1905 года.

7.9. АГРАРНОЕ ПЕРЕНАСЕЛЕНИЕ КАК ПРИЗНАННАЯ РЕАЛЬНОСТЬ

В конце 1890-х годов огромный рост недоимок в Черноземном районе (и в соседних губерниях) побудил правительство обратить внимание на положение крестьян в этом регионе. Проблема «оскудения Центра» была признана официально, она стала объектом рассмотрения специально созданных совещаний: «Особого совещания» под председательством А. И. Звегинцева, «Комиссии 1901 года», «Особого совещания о нуждах сельскохозяйственной промышленности»

ти»²⁰¹. «Комиссию 1901 года» возглавлял заместитель С. Ю. Витте, В. Н. Коковцов, к работе было привлечено свыше ста экономистов и статистиков. Комиссия проделала огромную работу по сбору и обработке статистических сведений, результатом которой стал известный статистический сборник, служащий ценным источником для характеристики социально-экономического развития России²⁰². «Это была самая полная сводка большей частью неопубликованных сведений ведомств и частной земской статистики», — отмечает Б. Н. Миронов²⁰³. С. Ю. Витте писал, что «весь этот материал представляет собою богатые данные для всех исследований и даже для всяких научных исследований»²⁰⁴. «Комиссия 1901 года» сделала «общее заключение о крайне неудовлетворительном состоянии земледельческого промысла в большинстве земледельческих районов, обнимающих весь центр, весь восток и даже часть юга и... о менее успешном развитии или даже об упадке благосостояния в этой обширной области»²⁰⁵. Выводы «Комиссии 1901 года» сводились к тому, что главной причиной «упадка благосостояния» является перенаселение. Подсчитав общее число рабочих, необходимых для промышленности, ремесла и сельского хозяйства, комиссия нашла, что для 50 губерний Европейской России количество излишних рабочих составляло 23 млн., а процент излишних рабочих к наличному числу их составлял 52%. Особенно высоким этот процент был на Черноземье, где он составлял от 64 до 67%²⁰⁶.

Эти впечатляющие цифры были признаны многими специалистами-историками. С. М. Дубровский, повторяя цифры «Комиссии 1901 года», писал о том, что половина трудоспособного населения деревни относилась к числу «лишних людей»²⁰⁷. А. М. Анфимов подчеркивал, что в Центральных районах существовало «колоссальное аграрное перенаселение»²⁰⁸. Некоторые специалисты, однако, признавая большие масштабы перенаселения, на основании своих подсчетов выводили процент излишней рабочей силы меньший, чем «Комиссия 1901 года». Так, Л. И. Лубны-Герцык полагал, что на Черноземье не использовалось 28% рабочего времени сельского населения²⁰⁹. А. В. Островский уменьшал цифру «излишнего населения» для Европейской России и черноземной полосы до 27–35%²¹⁰.

Однако П. Г. Рындзюнский подверг сомнению саму методику определения «излишнего населения», исходя из производственных возможностей крестьянского хозяйства. Действительно, теоретически одна семья могла обработать надел, достаточный для прокормления двух — трех семей, которые при таком подходе оказывались

«излишними». П. Г. Рындзюнский полагает, что надел, достаточный для удовлетворительного существования семьи, был равен 15 десятинам, умножает эту величину на количество дворов и получает необходимое количество земли; сопоставляя эту величину с реально имеющимся количеством, можно найти «степень удовлетворенности» крестьян землей. При таком подходе оказывается, что степень удовлетворенности землей крестьян Европейской России была равна 83 % — «излишними» были только 17 % дворов. В целом перенаселение было как будто невелико, однако существовали огромные порайонные различия: в то время как в Северо-Западном и Степном районах обеспеченность была значительно выше нормы в 15 десятин на Черноземье существовал огромный очаг аграрного перенаселения. Степень земельной удовлетворенности крестьян семи Черноземных губерний была равна 57 %, то есть 43 % крестьян этого региона были «лишними»²¹¹.

Наконец, относительно недавно (в 2001 году) В. Г. Тюкавкин попытался пересмотреть вопрос об аграрном перенаселении, утверждая, что нормой крестьянского надела для Европейской России нужно считать не 15, а 9 десятин. Однако и при таком подходе, признает В. Г. Тюкавкин, группа общинных дворов, недостаточно обеспеченных землей, составляла 54,3 %. «Главная же беда великорусской деревни Центра, — отмечает В. Г. Тюкавкин, — была в неравномерном распределении земли... По данным ВЭО, только в результате неравномерного распределения надельной земли сборы хлеба с нее не обеспечивали в черноземной полосе 64,3 % проживающих там крестьян»²¹². Таким образом, В. Г. Тюкавкин акцентирует роль имущественного расслоения крестьянства, что соответствует требованиям демографически-структурной теории.

В итоге, *при любом подходе, как отмечал П. Г. Рындзюнский, «наличие аграрного перенаселения в пореформенной России — факт несомненный...»*²¹³

Тезис о мальтузианском аграрном перенаселении был общим местом в работах ведущих экономистов дореволюционного периода. Б. Н. Миронов отмечает, что «на рубеже XIX–XX веков мальтузианский тезис получил поддержку большинства авторитетных исследователей того времени: И. И. Игнатович²¹⁴, А. А. Кауфмана²¹⁵, П. И. Лященко²¹⁶, Н. М. Покровского²¹⁷, Н. Рожкова²¹⁸, А. Финн-Енотаевского²¹⁹ и других... что отразила энциклопедия Ф. А. Брокгауза и И. А. Ефрона²²⁰»²²¹. Однако некоторые экономисты, признавая факт аграрного перенаселения, утверждали, что оно было *относительным*, то есть это было перенаселение в рамках существовавшей на тот момент продуктивности земледелия. Строго говоря, в этом смысле *любое перенаселение является*

относительным, ведь теоретически всегда имеется возможность увеличения продуктивности. В данном случае, однако, имелись в виду перспективы начинающейся модернизации: пример Западной Европы показывал, что имелась возможность к существенному увеличению урожайности с помощью использования новой агротехники. «Как ни увеличивай наделы, единственной коренной мерой все же остается улучшение крестьянского хозяйства и повышение производительности крестьянской земли...» — писал А. А. Кауфман²²². Но для повышения производительности крестьянских земель требовались десятилетия и вложение значительных средств, которых у крестьян не было. Поэтому в конечном счете А. А. Кауфман соглашается с М. И. Туган-Барановским: «Расширить площадь крестьянского землевладения нужно уже потому, что повышение производительности труда есть длинный и сложный процесс, требующий для своего осуществления многих лет и даже десятилетий, а крестьянская нужда не ждет и требует помощи немедленно»²²³.

Крестьянская нужда, действительно, не могла ждать. Правительственные комиссии еще продолжали свою работу, когда в марте — апреле 1902 года крестьянские волнения охватили несколько смежных уездов Полтавской и Харьковской губерний. Волнения были вызваны голодом в результате неурожая в предшествующем году; крестьяне врывались в помещичьи экономии и забирали хранившийся в них хлеб; другое имущество и людей, как правило, не трогали. В общей сложности было «разобрано» 105 помещичьих экономий, в волнениях участвовало 38 тыс. человек²²⁴. Директор Департамента полиции А. А. Лопухин в докладе о волнениях 1902–1903 годов писал: «Голодные, не евшие в течение нескольких лет хлеба без примеси соломы или древесной коры и давно не знавшие мясной пищи мужики шли грабить чужое добро с сознанием своей правоты, основанном на безвыходности положения и на том, что помощи им ждать не от кого»²²⁵.

Причины волнений стали объектом рассмотрения Особого совещания о нуждах сельскохозяйственной промышленности. Полтавский губернатор князь Урусов доказывал, что главной причиной является малоземелье и иллюстрировал земельную нужду крестьян следующими цифрами: при средней по губернии земельной обеспеченности в 6,1 дес. на двор 17% крестьянских хозяйств были безземельными, 35% малоземельных хозяйств имели в среднем по 1,5 десятин на двор. За 10 лет численность рабочего скота сократилась наполовину, и 38% хозяйств вообще не имели лошадей и волов. Цены земли и аренды, отмечал Н. П. Урусов, в последнее время непомер-

но возросли, а доходы отходников упали вследствие распространения сельскохозяйственных машин в южных губерниях. (В дополнение к данным Н. П. Урусова можно отметить, что стоимость аренды на Полтавщине была такова, что арендатор получал меньше половины урожая с арендованной земли²²⁶.)

Для решения земельной проблемы Н. П. Урусов предлагал переселить на свободные земли окраин половину малоземельных крестьян губернии — ни много ни мало 337 тыс. человек. Полтавский губернатор стал одним из инициаторов разработки закона о переселении крестьян; предлагалось перейти к форсированному выселению из Центра на окраины деревенской бедноты. Закон 6 июня 1904 года должен был облегчить переселение, установив принцип вознаграждения переселенца за оставляемый в общине надел (правда, вступление закона в силу было отложено до окончания войны с Японией). В августе 1904 года были отменены огромные недоимки по выкупным платежам. В 1903–1904 годах были приняты также законы об отмене круговой поруки в общине и об отмене телесных наказаний крестьян²²⁷.

Эти новые законоположения означали коренную переоценку правительством роли общины, как в поддержании благосостояния крестьян, так и в обеспечении уплаты податей. Община уже не считалась ни «главной опорой порядка», ни «страховым учреждением от безземельности и бездомности». Новый взгляд на общину был обоснован С. Ю. Витте в известной «Записке по крестьянском делу»²²⁸. С. Ю. Витте указывал на рост малоземелья как на главную причину крестьянских бедствий. Если крестьянам по-прежнему будет закрыт выход из общины, то в общине будет действовать закон Мальтуса, писал С. Ю. Витте. Он считал, что «надо установить, чтобы каждый крестьянин, освобождающий землю, получал известное вознаграждение за нее и мог уйти»²²⁹.

Таким образом, политики того времени, имея на руках подробную информацию, вполне реально оценивали роль перенаселения и даже ссылались на мальтузианскую теорию.

«В умах всех деятелей провинции того времени, т. е. 1903–1904 гг., — писал С. Ю. Витте, — бродила мысль о необходимости для предотвращения бедствий революции сделать некоторые реформы... Все революции происходят от того, что правительства вовремя не удовлетворяют назревшие народные потребности»²³⁰. В препроводительной записке к журналам Совещания С. Ю. Витте сообщал царю, что сложившийся порядок держится только на долготерпении крестьянства и оно слишком долго подвергается перенапряжению²³¹. На послед-

нем заседании Совещания С. Ю. Витте сказал: «Я не хотел бы быть пророком, но боюсь, что в близком будущем... быть может, в этом самом зале, придется обсуждать вопрос о дополнительном наделении крестьян землей»²³². И действительно, не прошло и года, как ставший премьер-министром С. Ю. Витте поручил своим помощникам разработать законопроект о «дополнительном наделении крестьян землей».

Альтернативой дополнительному наделению землей было предложенное князем Н. П. Урусовым переселение крестьян. Согласно демографически-структурной теории, одним из признаков Сжатиya является развитие переселенческого движения, уход крестьян из малоземельных районов на слабо заселенные окраины. Переселение было доступно далеко не всем крестьянам, для этого требовались определенные средства и помощь властей. Между тем нужду в переселении испытывали прежде всего беднейшие крестьяне, а переселяться приходилось далеко — главным районом колонизации была Сибирь. Важным обстоятельством, препятствовавшим переселению, было то, что отбывавшие крестьяне не получали вознаграждения за свои оставляемые наделы. Положение осложнялось еще и тем, что в 1880-х годах правительство не стремилось придать переселенческому движению массовый характер; существовали опасения, что это усложнит проблему обеспечения дворянских экономий дешевой рабочей силой²³³. Закон 1889 года допускал переселение только с разрешения властей, и лишь в этом случае крестьянам предоставлялись небольшие ссуды²³⁴.

Однако крестьяне, побуждаемые бедностью и голодом, игнорировали закон. Переселенческое движение развивалось стихийно, и власти в конце концов были вынуждены смириться с этим. Особенно сильный толчок движению дал голод 1891–1892 годов; если в 1890 году количество переселенцев в Сибирь составляло 40 тыс., то в 1891 году — 87 тыс., а в 1892 году — 92 тыс. Резко увеличился наплыв переселенцев в Туркестан. К 1891 году в Сыр-Дарьинской области имелось лишь 19 русских поселений, а в годы голода возникло еще 23 поселения²³⁵.

Голод побудил правительство изменить свою политику в отношении переселения; другим фактором, действовавшим в этом направлении, было строительство Сибирской железной дороги, открывшей новые возможности для колонизации восточных территорий. Одной из задач созданного в 1893 году «Комитета Сибирской железной дороги» стала колонизация прилегающих к дороге районов и поощрение переселения крестьян из центра страны. Переселенцам все

в больших размерах стали выдавать ссуды: в 1894 году было выдано ссуд на 0,3 млн. руб., в 1897 году — на 1,4 млн. руб.; при этом на каждого переселенца пришлось в 1894 году 4 руб. ссуды, а в 1897 году — 16 руб. Количество переселенцев в Сибирь достигло к 1896 году 200 тыс., то есть увеличилось за десять лет примерно в 6 раз²³⁶. В целом однако это не могло существенно облегчить ситуацию с перенаселением, так как естественный прирост в 1896–1899 годах составлял в среднем 146 тыс. в год²³⁷.

А. А. Кауфман особо отмечает, что среди переселенцев преобладала крестьянская беднота. У крестьян, выселявшихся из Центрально-Черноземных губерний в 1895–1900 годах наделы были примерно вдвое меньше средних. В 1893–1896 годах 21–28 % крестьян, прибывавших в Сибирь, не имели рабочего скота²³⁸.

Таким образом, в соответствии с демографически-структурной теорией нарастание Сжатия вызвало значительное переселенческое движение на окраины. Однако отток переселенцев из Европейской России составлял лишь около 13 % от прироста населения и не мог существенно повлиять на демографическую ситуацию.

Согласно демографически-структурной теории, Сжатие порождает не только переселенческое движение внутри страны, но и эмиграцию за ее пределы. До 1880-х годов эмиграция из России была незначительна, она начала расти после голода 1881 года и испытала новый скачок во время голода 1891–1892 годов (см. рисунок 7.6). Быстрый рост эмиграции наметился с 1900 года и абсолютный пик пришелся на 1906 год — на время голода и революции. Затем эмиграционное движение несколько спало, чтобы снова резко возрасти непосредственно перед Первой Мировой войной.

Эмиграция трудового люда была поначалу преимущественно нелегальной. Крестьяне, чернорабочие, ремесленники из Западных областей России и Польши шли на заработки через границу в Германию и Австро-Венгрию. Часть из них, заработав какие-то деньги, возвращалась назад, часть держала путь дальше — в Америку, откуда возвращались уже немногие. После 1896 года лицам, идущим на заработки через границу, стали выдавать 8-месячные паспорта; по данным паспортного контроля в 1902–1906 годах на заработки в Германию и Данию уходило в среднем 348 тыс. чел. в год, к 1912 году эта цифра возросла до 793 тыс.²³⁹ Однако действительное число переходивших западную границу было существенно большим, так как многие не имели паспортов.

Естественно, что в эмиграционном движении через западную границу принимали участие в основном жители западных областей, где

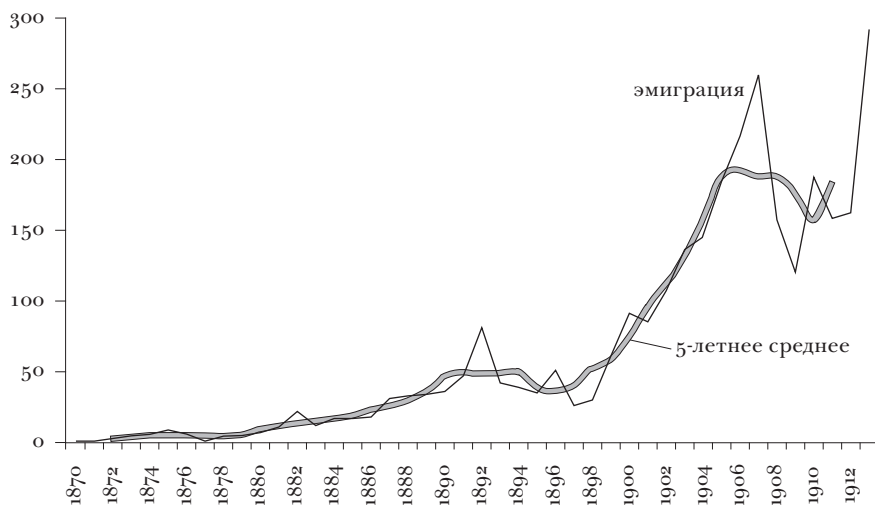


рис. 7.6. Эмиграция из России в США (тыс.)²⁴⁰.

преобладало нерусское население. Среди эмигрантов, прибывших в США в 1909–1913 годах было 33% поляков, 32% евреев, 10% литовцев и латышей, 6% эстонцев и финнов. Русских среди эмигрантов было только 12% — преимущественно выходцы из северо-западных и белорусских губерний²⁴¹. Помимо чисто географических причин, эта национальная специфика объяснялась и социально-политическими мотивами: эмиграция евреев, в частности, в большой степени объяснялась их приниженным положением и сионистской пропагандой.

Однако наиболее важным побудительным мотивом к эмиграции было тяжелое экономическое положение западных губерний. Анализируя причины эмиграции, Н. Л. Тудоряну, в первую очередь указывает на существовавшее в этом регионе огромное аграрное перенаселение. Например, в прибалтийских губерниях процент безземельных крестьян достигал 80–91%²⁴². Этим людям было нечего терять. Курляндский губернатор в отчете за 1910 год отмечал, что подавляющее большинство эмигрантов — это холостые сельскохозяйственные рабочие, которые уезжают без всякого имущества²⁴³.

Таким образом, в соответствии с прогнозом демографически-структурной теории нарастание Сжатия вызвало значительное развитие эмиграции.

7.10. ДЕМОГРАФИЧЕСКИЙ ВЗРЫВ

Надел привязывал крестьянина к деревне и затруднял переселение в город или на многоземельные окраины. Между тем численность населения после освобождения стала быстро расти. В 1858–1878 годах крестьянское население Черноземья увеличилось на 23,8%, среднегодовой прирост составил 1,1% в год против 0,43% в 1851–1857 годах. Среднегодовой прирост численности государственного крестьянства и прежде был большим (0,95%), теперь он увеличился до 1,1%. Огромные перемены произошли в демографическом поведении бывшего крепостного крестьянства: если раньше крепостное население убывало (со скоростью 0,1% в год), то после освобождения эта часть крестьянского населения возрастала со скоростью 1,09%²⁴⁴. Этот демографический подъем был вызван улучшением положения крестьян в первое десятилетие после освобождения, проявлявшемся не только в сокращении ренты, но и в исчезновении прежней тяжелой подневольной барщины.

Важным фактором, определявшим высокий уровень естественного прироста, была роль общины. На Западе существование крестьянской частной собственности способствовало ограничению рождаемости²⁴⁵, в России же, как отмечал П. Маслов, наделяя землей молодые семьи, община выплачивала «премию за рождаемость», и это стимулировало ранние браки²⁴⁶. В последнее время получены убедительные доказательства справедливости такого вывода. С. О. Морозов, исследовав связь между рождаемостью и долей хозяйств, состоявших в общинах в 23 губерниях Центральной России, показал, что в 1897–1905 годах коэффициент корреляции между этими величинами составлял 0,97 — то есть высокая рождаемость объяснялась ролью общины²⁴⁷.

Региональные данные (таблица 7.7) свидетельствуют о том, что в 1863–1884 годах население сравнительно медленно растет в Центральном районе, значительно быстрее — на Черноземье, и очень быстро — в колонизируемом Степном Причерноморье.

В 1885–1897 годах темпы роста населения на Черноземье резко падают — это свидетельство нарастающего кризиса перенаселения, но в 1898–1914 годах население вновь начинает расти. В этот период ускоряется рост населения Центрального района, и продолжается быстрый рост на Юге.

Неомальтузианская теория утверждает, что падение потребления в ходе демографического цикла должно вызвать увеличение смертности и замедление роста населения. Но в России середины XIX — на-

Табл. 7.7. Среднегодовые темпы роста населения по районам (в процентах)²⁴⁸.

<i>Район</i>	<i>1863–84</i>	<i>1885–97</i>	<i>1898–1914</i>
Центральный	0,81	0,51	1,77
Черноземный	1,12	0,14	1,92
Степной	2,05	2,53	2,26

чала XX века смертность не возрастала, а уменьшалась, и рост населения не только не замедлялся — он ускорялся. На это противоречие указывали многие авторы — в том числе С. Хок, который подчеркивал, что быстрый рост населения должен рассматриваться как свидетельство роста потребления²⁴⁹.

Для крестьян уровень потребления ассоциировался прежде всего с величиной земельного надела. На связь между величиной надела и темпами естественного прироста в свое время обратил внимание известный статистик П. П. Семенов, изучавший движение населения в 1858–1878 годах; в его материалах эта связь была вполне очевидной²⁵⁰. Данные Ф. А. Щербины, полученные по результатам проведенной в 1887–1896 годах в Воронежской губернии сплошной подворной переписи²⁵¹, также указывают, что с ростом надела увеличивалось душевое потребление хлеба и мяса, уменьшалась смертность и заболеваемость. Эта зависимость не вызывала сомнения у большинства специалистов, изучавших материалы дореволюционной России: таким образом, все они явно или неявно придерживались мальтузианских позиций. Но в то же время отсутствовали реальные данные, которые позволили бы сравнить уровень потребления и смертности по большому числу губерний. Лишь сравнительно недавно нами были произведены расчеты потребления хлебов и картофеля в различных губерниях с учетом вывоза и ввоза (см. ниже, таблица 8.3). Таким образом, мы можем посчитать коэффициент корреляции между потреблением в 1909–1913 годах и смертностью в 1911–1913 годах. Он оказывается равным $-0,15$, то есть, как это ни странно, потребление в этот период не оказывало почти никакого влияния на смертность. Столь же малы (и к тому же, как это ни странно, отрицательны) коэффициенты корреляции между потреблением и рождаемостью ($-0,23$), и между потреблением и естественным приростом ($-0,24$). Общий вывод кажется парадоксальным: получается, что потребление в этот период почти не влияло на де-

мографические процессы. Как же быть с выводами П. П. Семенова и Ф. А. Шербины?

Известно, что одним из главных достижений европейской модернизации XIX века были *новые технологии* борьбы с инфекциями путем проведения масштабных санитарных мероприятий с применением эффективных обеззараживающих средств (в том числе знаменитой карболки). Эти (и некоторые другие) медицинские меры позволили остановить господствовавшие до тех пор эпидемии и намного снизить вызываемую ими экзогенную смертность — в Европе произошел так называемый эпидемиологический переход²⁵². В итоге смертность в Англии снизилась с 29,2‰ в 1761–1790 годах до 18,2‰ в 1891–1900 годах. При этом продолжительность жизни в Англии увеличилась до 46 лет, а младенческая смертность уменьшилась до 151 на 1000 рождений²⁵³. В итоге мальтузианская корреляция между потреблением и естественным приростом, господствовавшая в Англии в допромышленную эпоху, была оттеснена влиянием нового мощнейшего фактора — медицинской технологии²⁵⁴.

Но в России в XIX веке сохранялось традиционное общество: средняя ожидаемая продолжительность жизни в Европейской России в 1896–1897 годах составляла 32,3 года, смертность сохранялась на уровне 34,2‰ (1891–1900 годы)²⁵⁵, младенческая смертность составляла 275 на 1000 родившихся (1892–1896 годы)²⁵⁶. «Русская смертность, в общем, типична для сельскохозяйственных и отсталых в санитарном, культурном и экономическом отношении стран», — писал С. А. Новосельский²⁵⁷. Однако, продолжал он, в начале XX века положение стало меняться: смертность от инфекционных заболеваний в 1911–1914 годах снизилась в полтора раза по сравнению с 1891–1895 годами²⁵⁸. Общий коэффициент смертности по 50 губерниям Европейской России снизился с 32,1‰ в 1896–1900 годах до 28,5‰ в 1909–1913 годах. Современные авторы считают, что в начале XX века «создались определенные предпосылки для ограничения — пусть вначале и небольшого — действия экзогенной смертности», и связывают этот процесс с ростом грамотности населения²⁵⁹. В действительности процесс принял уже такой размах, что эпидемиологический переход полностью нарушил корреляцию между потреблением и естественным приростом. И как ни странно, этот процесс был лишь в небольшой степени связан с ростом общей грамотности: корреляция между процентом грамотных и смертностью по 48 губерниям в 1896–1900 годах составляла –0,55, то есть рост грамотности объясняет лишь 30% динамики смертности²⁶⁰. Еще меньшее значение имело распространение земского здравоохранения:

корреляция между смертностью и количеством врачей (на 1000 населения) в губерниях составляет лишь 0,44 и объясняет разве что 18 % смертности²⁶¹.

Но существует еще одна корреляция, которая не оставляет сомнений в мощи распространявшегося с запада процесса демографической модернизации. Если мы проанализируем зависимость между смертностью в губернии и ее географическим расположением (долготой губернского центра), то обнаружим корреляцию в 0,83²⁶². Таким образом, почти 70 % изменений в смертности объяснялось неким, распространявшимся с запада, процессом. Нет сомнения, что это был процесс распространения в массах санитарно-гигиенических навыков. Результаты его были столь разительны, что, например, в Минской губернии смертность была в 2,3 раза ниже, чем в Пермской губернии, при том, что по уровню грамотности, числу врачей и в особенности по потреблению Пермская губерния превосходила Минскую²⁶³.

Основным фактором, препятствовавшим распространению гигиенических навыков, была не столько неграмотность, сколько традиционное православное отношение к жизни и смерти. «Традиционному российскому обществу было свойственно пассивное смирение перед смертью, неверие в возможность ей противостоять... — отмечает А. Г. Вишневецкий. — Пассивность перед лицом смерти — неотъемлемая черта всех холистских аграрных обществ, а избавление от нее наносит удар всему традиционному мирозданию. Неслучайно поэтому активность в борьбе со смертью, кажущаяся столь естественной сегодня, еще сто лет назад встречалась в России с неодобрением... „Бог дал, Бог взял, от Бога не уйдешь“»²⁶⁴. Опиравшееся на традицию императорское правительство придерживалось пассивной позиции в вопросах распространения санитарии — борьба за гигиену была делом прозападных земских либералов, по выражению С. А. Томилина, «самоотверженных санитарных партизан»²⁶⁵.

Таким образом, снижение смертности объяснялось начавшейся демографической модернизацией и само по себе не может служить свидетельством увеличения потребления. Об этом пишет и С. Уиткрофт: «В отличие от ситуации в Западной Европе, в России нет никакой корреляции между увеличением потребления пищи и ростом продолжительности жизни»²⁶⁶. В истории разных стран известны случаи, когда эффект демографической модернизации приводил к тому, что смертность уменьшалась, несмотря на уменьшение потребления. По данным ФАО, такая ситуация наблюдалась в 1952–1972 годах в 34 развивающихся странах²⁶⁷.

При всем этом можно утверждать, что процесс демографической модернизации в России начался раньше, чем обычно предполагается: корреляция между долгой и смертностью отмечается уже в 1861–1865 годах (0,63). В 1881–1885 годах эта корреляция была равна 0,67, в 1896–1900 годах — 0,71, а в 1906–1910 годах возросла до 0,82, отнеся на второй план все прочие зависимости²⁶⁸. Демографическая модернизация была особенно заметна в западных губерниях: в Минской губернии с 1861–1865 по 1911–1913 годы смертность уменьшилась с 29,5 до 18,2‰. В начале XX века этот процесс распространился и на Черноземье: в 1911–1913 годах смертность упала до 28,7‰ по сравнению с 36,4‰ в 1895–1900 годах. Соответственно увеличился естественный прирост, уже в 1901–1905 годах он составил 21‰, перейдя ту грань, за которой говорят о «демографическом взрыве». Однако до востока страны демографическая модернизация еще не дошла, в Пермской губернии смертность оставалась прежней — на уровне свыше 40‰²⁶⁹.

В целом по Европейской России демографическая модернизация вызвала постепенное уменьшение смертности (см. рисунок 7.7). В частности, сократилась смертность в годы неурожая, когда голод в отдельных районах сопровождался эпидемиями. Неурожаем 1901 года привел к тому что смертность в 1901–1902 годах на 300 тыс. превысила уровень 1900 года. Неурожаи 1905–1906 годов дали 350-тысячное повышение смертности — это был тот голод, который спровоцировал крестьянские восстания времен первой русской революции, но число погибших тогда было намного меньше, чем в 1889–1892 годах²⁷⁰.

Еще одним фактором уменьшения голодной смертности было создание более эффективной, чем прежде, системы государственной помощи на случай голода. В 1900 году были утверждены «Временные правила по обеспечению продовольственных потребностей сельских обывателей»²⁷¹, предусматривавшие создание разветвленной системы продовольственных складов. Принятые меры, в частности, помогли избежать страшного голода в Пермской губернии в 1911 году, когда урожай был вдвое меньше обычного²⁷².

Что касается рождаемости, то, как полагают современные демографы, уровень рождаемости в целом определялся уровнем смертности. «Традиционные нормы демографического поведения складывались в условиях очень высокой смертности и ориентировались на поддержание такого уровня рождаемости, который мог бы противостоять этой смертности и не допускать вымирания...»²⁷³ Позже, в процессе демографической модернизации «становление нового типа рождаемости тесно связано с утверждением нового типа смертности и ее очень сильным снижением, благодаря которому пе-



рис. 7.7. Рождаемость, смертность и естественный прирост в Европейской России в 1861–1913 годах (в промилле)²⁷⁴.

рестает быть объективно необходимой высокая рождаемость»²⁷⁵. Рождаемость и смертность в 1911–1913 годах имели (по 48 губерниям) корреляцию 0,86 – то есть действительно были тесно связаны. Но уменьшение рождаемости, естественно, следовало за уменьшением смертности с некоторым запаздыванием. Если мы рассмотрим связь между рождаемостью в 1911–1913 и смертностью в 1906–1910 годах (в тех же 48 губерниях), то обнаружим, что коэффициент корреляции равен 0,92, то есть динамика смертности с запаздыванием объясняет 85% динамики рождаемости²⁷⁶. Это запаздывание приводило к тому, что уменьшившаяся смертность некоторое время сочеталась с высокой рождаемостью, что значительно усиливало естественный прирост – происходил «демографический взрыв», явление, подробно описанное на материале развивающихся стран. Также как в современных развивающихся странах, взрывоподобный рост населения до крайности усугублял и без того тяжелую продовольственную ситуацию и был чреват социальным взрывом.

Демографическая модернизация и сокращение эпидемической заболеваемости имели еще одно следствие – увеличение роста призываемых в армию молодых мужчин. Это увеличение трактуется известным историком Б. Н. Мироновым как свидетельство увеличения

потребления²⁷⁷. Для традиционного общества (когда не сказывается влияние факторов модернизации) правомерность такого вывода не вызовет сомнений. Однако распространение здравоохранения и санитарии вызвали резкое снижение эпидемической заболеваемости, что должно было привести к некоторому увеличению роста населения даже в отсутствие роста потребления. Дж. Комлос пишет, что «однозначное определение соотношения между потреблением продуктов питания и ростом затруднено тем обстоятельством, что для преодоления болезней организм использует определенную часть потребляемых питательных средств, вследствие чего *рост в детстве и юности определяется эпидемиологической обстановкой*»²⁷⁸. На наш взгляд, наиболее существенный аргумент против наличия прямой связи между ростом новобранцев и уровнем потребления — это расчеты самого Б. Н. Миронова, показывающие, что в 1860–1890 годах потребление *уменьшалось*²⁷⁹, а рост новобранцев, родившихся в эти годы, как это ни странно, *увеличивался*²⁸⁰. Таким образом, и в последующий период увеличение роста новобранцев не может служить свидетельством увеличения потребления.

Как полагает С. Уиткрофт²⁸¹, на динамику среднего роста и на динамику смертности влияли одни и те же механизмы, поэтому естественно предположить наличие корреляции между ростом новобранцев и смертностью. Действительно, корреляция между ростом рекрутов призывов 1881–1911 годов и средней смертностью за время их жизни до призыва оказывается равной $-0,86$ ²⁸². Если же мы исключим из данных Б. Н. Миронова странный скачок роста рекрутов в 1889–1891 годах²⁸³, и посчитаем корреляцию за 1893–1911 годы, то она окажется равной $-0,91$, то есть увеличение роста рекрутов практически точно следовало за уменьшением смертности. Как было показано выше, уменьшение смертности было вызвано распространением здравоохранения и санитарии, очевидно, и увеличение роста рекрутов было в первую очередь результатом успехов здравоохранения и уменьшения эпидемической заболеваемости.

Впрочем, увеличение роста новобранцев было относительно небольшим: за 1893–1912 годы оно составило 10 мм, то есть 0,5 мм в год. Увеличение роста отнюдь не свидетельствовало об улучшении здоровья новобранцев: количество призывников, забракованных по состоянию здоровья за 1874–1901 годы возросло почти вдвое²⁸⁴. Более того, имелась положительная и довольно существенная корреляция между процентом забракованных и ростом призывников (0,78) — как будто увеличение роста призывников свидетельствовало не об их здоровье, а, скорее, наоборот (подсчитано по таблице 7.8).

Табл. 7.8. Результаты врачебного осмотра призывников²⁸⁵.

	1874-78	1879-83	1884-88	1889-93	1894-98	1899-1901	1902-05	1906-09	1910-13
% забракованных	11,2	14,9	16,9	17,9	17,7	22,1	19,9	18,3	19,4
Рост, мм	1622	1620	1621	1634	1642	1647	1649	1651	1651

Ухудшение состояния здоровья призывников признавали как военные, так и врачи, экономисты и политики: «Понижение достатка в земледельческом населении коренных русских губерний, дававших основу нашей армии, — писал военный министр генерал А. Н. Куропаткин, — отразилось понижением физических качеств населения, уменьшением роста, замедлением физического развития, большей восприимчивостью к заболеванию. Когда земля стала плохо кормить население, увеличилось хождение на заработки, в том числе и в города. В деревнях развился сифилис, занесенный из городов и фабрик, число сифилитиков, поступающих в войска, стало увеличиваться. Увеличились также заболевания, связанные с алкоголизмом. Очень возросло и заболевание глазами»²⁸⁶. Известный исследователь Д. Н. Жбанков писал в 1904 году: «Здоровье и физическое развитие призываемых непрерывно и в очень значительной степени ухудшается по всей России... Очевидно, хронические неурожаи и голодовки и постоянно ухудшающееся благосостояние сельского населения сильно отражаются на здоровье народа»²⁸⁷. «С каждым годом армия русская становится все более хворой и физически неспособной, — писал в 1909 году один из лидеров черносотенного движения М. О. Меньшиков. — До трех миллионов рублей ежегодно казна тратит только на то, чтобы очиститься от негодных новобранцев, „опротестовать“ их. Из трех парней трудно выбрать одного, вполне годного для службы. И несмотря на это, срок солдатской службы всё сокращается. Хилая молодежь угрожает завалить собою военные лазареты. Плохое питание в деревне, бродячая жизнь на заработках, ранние браки, требующие усиленного труда в почти юношеский возраст, — вот причины физического истощения... Сказать страшно, какие лишения до службы претерпевает иногда новобранец. Около 40 процентов новобранцев почти в первый раз ели мясо по поступ-

лении на военную службу. На службе солдат ест кроме хорошего хлеба отличные мясные щи и кашу, т. е. то, о чем многие не имеют уже понятия в деревне...»²⁸⁸ «Плохое питание, сменяющееся полным голоданием... имеет своим следствием ухудшение народного здоровья, — писал видный экономист и один из кадетских лидеров А. А. Кауфман, — мало того — прямое физическое вырождение народных масс. Это ясно видно из данных о числе забракованных при приеме на военную службу...»²⁸⁹

7.11. ПОЛОЖЕНИЕ НАЕМНЫХ РАБОЧИХ

Хотя крестьянство составляло подавляющую часть населения России, понятие «народ» не исчерпывалось крестьянством, в него входили также наемные рабочие разных категорий. В конце XIX века, по некоторым данным, в Европейской России насчитывалось около 10 млн. ежегодно работавших по найму²⁹⁰, но это были не постоянные рабочие, а преимущественно крестьяне-отходники или батраки. Наиболее многочисленную группу составляли батраки, которые нанимались на разные сроки: на несколько дней, на лето, на год. Вследствие кратковременности земледельческого сезона, когда «день кормил год», поденная плата батраков в сезон была довольно велика (см. рисунок 7.8), но большую часть года они не имели работы, поэтому плата за летний день ничего не говорит об их уровне жизни. Формально рабочие и батраки получали не меньше, чем в «благополучные» времена XVII века, но, как отмечалось в главе I, структура расходов и доходов в те времена и в конце XIX века была несопоставимой, поэтому какое-либо сравнение уровня жизни не может быть правомочным.

Сравнивая рисунки 7.5 и 7.8, можно заметить, что тренд реальной заработной платы на Черноземье ведет себя примерно так же, как тренд душевого сбора; он колеблется, но в целом имеет скорее нейтральную тенденцию. Оплата рабочих, нанимавшихся на целый год, более репрезентативна; в среднем по Черноземью она составляла в 1870-х годах 49 руб., в 1880-х — 51 руб., в 1890-х — 53 руб. (в пересчете на хлеб 93, 92 и 98 пудов ржи)²⁹¹. При этом оказывается, что рублевая плата батрака-мужчины существенно меньше той суммы, которую, по воронежскому обследованию, получала от работы по найму и других «промыслов» средняя семья крестьян-рабочих (таблица 6.3) — очевидно, в этих семьях наймом подрабатывали и женщины. Как показывают результаты обследования, семьи крестьян-рабо-

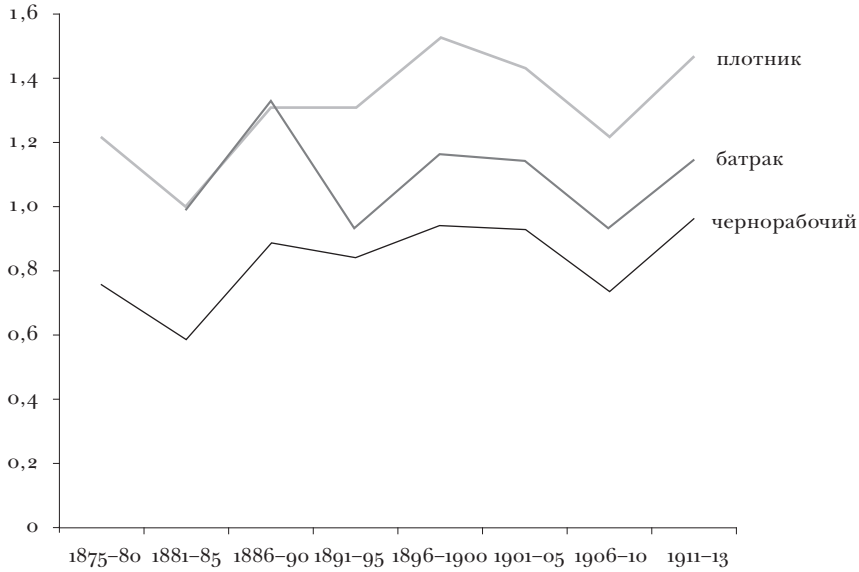


рис. 7.8. Средняя поденная плата батрака в период уборки урожая на Черноземье и строительных рабочих в Петербурге в пудах ржи²⁹².

чих относились к числу бедных, и судя по динамике заработной платы, их положение на протяжении 30 лет существенно не менялось.

Другую значительную группу (ок. 3 млн.) составляли строительные рабочие, а также землекопы, грузчики и различные чернорабочие. Обычно это были отходники, которые уходили из деревни на лето; большую часть года строители были без работы, поэтому их довольно высокая поденная плата, так же как в случае с батраками, мало что говорит об уровне жизни. Наиболее квалифицированные среди строительных рабочих, каменщики, зарабатывали за лето до 160 руб. и после рабочего сезона приносили домой по 10–15 руб. Хотя заработки были высокими, работа каменщика была очень тяжелой: «Спины так надламываются, что некоторые с половины лета возвращаются домой на побывку»²⁹³. Как видно из рисунка 7.8, динамика оплаты строительных рабочих в общем подобна динамике оплаты батраков, но спад 1891–1895 года менее выражен, и в то время как для чернорабочих (также как для батраков) общая тенденция нейтральная, для более квалифицированных рабочих (плотников) она скорее слабо повышательная.

Существовала также категория рабочих-надомников (ок. 2 млн.) — ремесленники или крестьяне, работавшие в свободное время на купца-скупщика. Все перечисленные выше категории наемных работников объединяло то, что в принципе их существование не было связано с промышленным переворотом и развитием фабричной промышленности — такие группы рабочих существовали и в допромышленных аграрных обществах. Однако, кроме перечисленных категорий, существовали еще фабрично-заводские рабочие — новая прослойка населения, появившаяся с развитием фабричной промышленности. В 1890 году в Европейской России насчитывалось 840 тыс. фабрично-заводских рабочих, в 1901 году — 1262 тыс.; при общем количестве работников в 44,7 млн. это составляло около 2% всех лиц работоспособного возраста²⁹⁴. Если иметь в виду чисто количественные отношения, то Россия на 98% оставалась аграрным обществом с традиционными социальными связями и социальной структурой. Теодор фон Лауэ утверждал, что в России, по существу, не было классов капиталистического общества, то есть, они находились в зачаточном состоянии²⁹⁵. О. Волобуев и В. Шелохаев считают, что Россия не была полностью втянута в процесс мировой модернизации, что «дистанция отсталости — запоздалости была весьма и весьма велика»²⁹⁶. Это в целом оправдывает наш подход к изучению демографических циклов в России как циклов, характерных в основном для традиционных обществ.

Однако, необходимо более тщательно присмотреться к новым элементам российского общества: что нового приносили они в систему социальных взаимодействий, и насколько велика была их роль? Прежде всего, необходимо отметить, что в конце XIX — начале XX века российский рабочий класс находился еще в процессе формирования. Еще в 1895 году С. Ю. Витте заявлял, что, к счастью, в России не существует, в отличие от Западной Европы, ни рабочего класса, ни рабочего вопроса²⁹⁷. М. Е. Дементьев на основании статистических данных конца XIX века утверждал, что 92% фабричных рабочих — это пришедшие на заработки крестьяне, что около 15% из этих крестьян летом возвращаются в свою деревню на полевые работы²⁹⁸. Мнения о том, что «русский рабочий в массе своей есть русский крестьянин», придерживались также многие историки народнического и либерального направлений²⁹⁹.

Такое мнение, однако, выглядит чрезмерно упрощенным: дело в том, что в России существовал старый горнозаводской промышленный район на Урале, и по данным Д. В. Гаврилова, потомственные рабочие составляли свыше 80% рабочих уральской металлур-

гической промышленности³⁰⁰. Однако в других районах и отраслях промышленности доля потомственных рабочих была намного меньше³⁰¹, и в целом российский рабочий класс еще находился в стадии формирования, он пополнялся в основном за счет крестьянства и еще не был стабильной социальной группой. В 1897 году среди городских рабочих Европейской России было 59 % одиноких, а в Петербурге число одиноких достигало 87 %. Таким образом, подавляющее большинство рабочих были холостяки. По данным петербургского обследования 1908 года, 67 % холостяков и 42 % семейных посылали деньги своим родным в деревню: средний размер посылки составлял 73 руб. у холостых и 39 руб. у семейных, в то время как средняя зарплата составляла 312 руб.³⁰² «Не состоит ли наш рабочий класс из холостой, покинувшей свои семьи молодежи?» — спрашивает С. Н. Прокопович и отвечает на свой вопрос статистическими данными: 56 % рабочих Петербурга имели возраст 20–39 лет, в то время как в среднем по стране к этой возрастной категории принадлежало 39 % населения³⁰³. «Вплоть до 1917 году подавляющее большинство рабочих оставалось крестьянами, зарегистрированными в сельских обществах и владельцами надельной земли», — констатировал Дж. Уолкин³⁰⁴.

Не имея семей, большинство петербургских рабочих не имело и квартир. Около 70 % одиноких рабочих и 43 % семейных снимали «угол». «Угол» — это кровать, иногда (когда живет семья) отгороженная занавеской. Холостяки часто спали прямо на полу, в коридорах, на кухне и т. д. Наем комнаты обходился в 50–130 рублей, и лишь немногие могли это себе позволить. Что касается других параметров уровня жизни, то, по данным опроса, половина рабочих могла позволить себе покупку лишь поношенной одежды, и почти никто не мог позволить себе питаться в трактире. При такой экономной жизни на пищу, одежду, жилище уходило около 80 % зарплаты, остальное отсылалось в деревню³⁰⁵.

При всем этом уровень зарплаты петербургских фабрично-заводских рабочих был самым высоким в России — в 1901 году он составлял 302 руб. в год. В Москве рабочие получали в среднем 202 руб., на Черноземье (в Рязанской губернии) — 123 руб., в среднем по России — 187 руб. В целом заработная плата российских фабричных рабочих была в 2–3 раза меньше, чем в развитых странах Европы и в 4 раза меньше, чем в США. В 1904 году средний рабочий день продолжался 10,6 часа, в году в среднем насчитывалось 287 рабочих дней. Чрезмерная продолжительность рабочего дня приводила к чрезвычайно широкому распространению профессиональных заболеваний. Один из докладчиков на торгово-промышленном съезде 1896 года отмечал,

что рабочие-пряделльщики выглядят, как «молодые старики». Условия жизни были таковы, что мало кто из рабочих доживал до 60 лет; по переписи 1897 года лиц старше 60 лет среди рабочих насчитывалось 1,0%, в то время как в среднем по всему населению — 9,6%³⁰⁶.

В принципе заработная плата одного рабочего была сопоставима с доходом крестьянского хозяйства, но условия жизни рабочих — дорогие жилье и продукты, продолжительный рабочий день, исключительно плохие санитарные условия и т. д. — делают невозможным сравнение с жизнью крестьян. В 1905 году специальная комиссия военного ведомства рассчитала, что минимальный заработок, который обеспечил бы «здоровое существование» одиноких рабочих должен составлять 20 руб. в месяц. Однако даже с учетом того, что эти расчеты подверглись сильной критике как занижавшие реальный прожиточный минимум, обследование рабочих Московской губернии в 1908 году показало, что 50% рабочих-мужчин и 90% женщин получали меньше указанного минимума³⁰⁷.

Таким образом, зарплаты на «здоровое существование» не хватало даже одиноким рабочим, и тем более не хватало семейным. «Для большинства рабочих в Питере семья была недоступной роскошью», — подчеркивает С. Н. Прокопович³⁰⁸. С демографической точки зрения, невозобновляемость населения (в традиционном обществе) есть признак крайне тяжелых условий существования, поэтому революционное настроение рабочего класса представляется вполне естественным.

Среди условий жизни рабочих особое место занимает необеспеченность постоянной занятости, возможность в любой момент оказаться на улице без средств существования. Это обстоятельство отчасти объясняет, почему преступность среди рабочих намного превышала преступность среди крестьян. В годы кризисов на улицах городов оказывались тысячи голодных, озлобленных и готовых к бунту безработных. Сосредоточение недовольных в больших городах, в особенности в столицах, многократно увеличивало для правительства опасность восстаний. Возвращение тысяч уволенных «отходников» в деревню также грозило опасностью, так как многие из них становились агитаторами, призывавшими полуголодных крестьян к неповиновению и бунту.

Еще одним фактором психологической эмансипации рабочих был их высокий уровень грамотности. На рубеже столетий среди рабочих Петербургской губернии было 69% грамотных, в среднем по России — 54%, в то время как грамотность среди крестьян составляла 23%³⁰⁹. Как отмечалось выше, К. П. Победоносцев и С. Ю. Витте не-

посредственно связывали рост протестных настроений с ростом грамотности народных масс.

Таким образом, хотя рабочий класс был еще очень немногочисленным, рост его численности и сознательности представлял опасность для властей, так как рабочие массы имели низкий жизненный уровень при относительно высоком уровне грамотности и высокой доле молодежи. Рабочие были сконцентрированы в больших городах и столицах; в периоды экономических кризисов массовые увольнения вызывали в рабочей среде протесты и волнения, принимавшие широкий размах.

7.12. ВЫВОДЫ

Подводя итоги нашему обзору социально-политического развития России в 1880–1904 годах, следуют констатировать, что это было *время традиционалистской реакции*, последовавшей за либеральной модернизацией 1860–1870-х годов. Традиционалистская реакция на либеральные реформы была общеевропейским явлением, она была порождена теми социальными проблемами, которые были результатом неограниченной свободы частного предпринимательства: разорением крестьянства, ростом бедности на одном полюсе и «неправедного» богатства — на другом. Наполеон III и О. Бисмарк были противниками либеральных экономических идей; они полагали, что ответственность за справедливое распределение богатств лежит на государстве, что оно должно обеспечивать трудящихся средствами к существованию.

После краха «грюндерской лихорадки» в середине 1870-х годов подобные взгляды высказывались и в России, и государство было вынуждено регламентировать банковскую деятельность, выкупать обанкротившиеся железные дороги и оказывать помощь бедневшему крестьянству. Однако на путь традиционалистской реакции Россию толкали не только внутренние проблемы, огромную роль играл пример Германии. Фундаментальная инновация в военной сфере — стальные пушки Круппа — обеспечила победу Германии во франко-прусской войне. Военная мощь Германии и ее быстрый экономический прогресс породили распространившуюся по Европе волну подражания германскому этатизму. Министры, руководившие правительством в 1880–1900-х годах, Н. Х. Бунге, И. А. Вышнеградский и С. Ю. Витте, — откровенно говорили о своем намерении следовать примеру князя Бисмарка. Эта программа означала не только социальное регулирова-

ние с целью облегчения положения низших классов, но и проведение государственной индустриализации — строительство железных дорог и заводов за счет перераспределения ресурсов в пользу государства.

Суммируя приведенные материалы о социально-экономическом развитии России в 1860–1904 годах, необходимо прежде всего отметить, что уже в начале этого периода экономика страны находилась в фазе Сжатия. Мы можем констатировать наличие таких классических признаков Сжатия (см. п. 1.1 первой части), как отсутствие доступных крестьянам свободных земель, крестьянское малоземелье, низкий уровень потребления основной массы населения, демографический рост, жестко ограниченный ростом урожайности, высокий уровень земельной ренты, частые сообщения о голоде и эпидемиях, распространение аренды, рост задолженности крестьян, уход крестьян в города (в частности, в форме отходничества), попытки малоземельных и безземельных крестьян заработать на жизнь работой по найму, ремеслом и мелкой торговлей, быстрый рост городов, развитие ремесел и торговли, большое количество безработных и нищих, высокие цены на хлеб, высокие цены на землю, голодные бунты и восстания, активизация народных движений под лозунгами передела собственности и социальной справедливости, тенденция к увеличению централизации и установлению этатистской монархии, попытки проведения социальных реформ, направленных на облегчение положения народа, попытки увеличения продуктивности земель, переселенческое движение на окраины и развитие эмиграции, непропорциональный (относительно численности населения) рост численности элиты, рост конкуренции за статусные позиции в среде элиты, фрагментация элиты, хронический финансовый кризис государства, обострение борьбы за ресурсы между государством, элитой и народом, попытки оппозиционных фракций элиты поднять народ на восстание; ослабление официальной идеологии и распространение диссидентских течений.

Это — те явления, которые наблюдались в 1860–1904 годах, они соответствуют типичному течению демографического цикла и, следовательно, *могут быть интерпретированы, исходя из демографически-структурной теории*. Некоторые явления из этого списка, а именно, *попытки проведения социальных реформ, фрагментация элиты*, как мы показали выше, объясняются совместным действием демографического и диффузионного факторов, но таких явлений сравнительно немного.

Главным признаком Сжатия был чрезвычайно низкий, близкий к минимальной норме, уровень душевого потребления, обуслов-

ленный аграрным перенаселением и крестьянским малоземельем. Но необходимо особо упомянуть о тех характерных чертах периода Сжатия, которые наблюдались во многих странах, но которых мы не находим в России в указанный период. Это прежде всего, *отсутствие разоряющихся крестьян-собственников*. Крестьяне в России в массе не были собственниками и не могли разориться и продать свою землю; они не уходили в города на постоянное жительство, а сдавали свои наделы в аренду и занимались отходничеством. Это замедляло процесс разорения бедняков, но в то же время удерживало крестьян в деревне, усугубляя аграрное перенаселение. Позже, в ходе реформ Столыпина, появились массы крестьян-собственников, и многие из них сразу же разорились (точнее, оформили свое совершившееся ранее разорение), продали свою землю и ушли в города.

Среди отсутствующих типичных явлений имеется *рост крупного землевладения*. Это явление типично для обществ, в которых существует широкий слой мелких крестьян-собственников: рост крупного землевладения происходит за счет разорения крестьян. Но в России в указанный период было лишь незначительное число крестьян-собственников, поэтому крупное землевладение не могло расти за их счет.

В отличие от характерной для традиционного общества ситуации, когда падение потребления приводит к приостановке роста населения, в России, несмотря на прогрессирующее малоземелье, численность населения росла. Этот феномен был связан с демографической модернизацией, уменьшением эпидемической смертности в результате распространения эффективных санитарных средств, а также с некоторым ростом урожайности и еще продолжавшимся освоением земель на Юге.

Далее, для фазы Сжатия в других странах был характерен *ввоз продовольствия*, а Россия, наоборот, в больших масштабах *вывозила* продовольствие, что в значительной степени усугубляло ситуацию. Роль вывоза была такова, что хотя душевое производство зерна и картофеля в 1891–1900 годах составляло (в пересчете на зерно) около 25 пудов, потребление оставалось на уровне 20 пудов — уровне минимальной нормы. Вывоз был обусловлен экономическим влиянием Запада и сложившимися отношениями в структуре «государство — элита — народ». Здесь мы сталкиваемся с тем фактом, что *структурные взаимодействия иногда могут исказить типичную картину Сжатия*. Вывоз продовольствия из бедных стран, хотя и не типичен, но в принципе возможен: примером может послужить вывоз зерна из Румынии, Венгрии, Польши (в XVIII веке). Во всех этих странах, (также

как и в России) существовало крупное землевладение, сложившееся еще в XVI–XVIII веках, когда элита считала крестьян холопами, и вывозить продовольствие за границу, отнимая у крестьян последнее, было в норме вещей – таковы были отношения в структуре «государство – элита – народ». В XIX веке крепостничество было формально отменено, но приниженное положение народа в структуре «государство – элита – народ» сохранялось, и как государство, так и элита, по-прежнему считали возможным лишать народ ресурсов ради собственных интересов. Но такая политика, с точки зрения теории, действительно была не типичной: она не могла продолжаться долго, потому что она приближала голод и восстания, и, столкнувшись с голодом, государство должно было от нее отказаться. Даже английские колонизаторы, в больших объемах вывозившие зерно из Индии, были вынуждены отказаться от этой политики после голода 1919 года.

Возвращаясь к анализу типичных явлений демографического цикла, важно отметить, что в соответствии с теорией Сжатие побуждало монархию проводить реформы, направленные на облегчение положения народа – в данном случае была осуществлена отмена подушной подати и сокращение выкупных платежей. Однако – также в соответствии с теорией – Сжатие привело к финансовому кризису, и когда министром финансов был И. А. Вышнеградский, правительство изменило свою политику: ужесточило сбор налогов и попыталось получить средства на цели индустриализации посредством увеличения экспорта хлеба, стабилизации рубля и привлечения иностранного капитала. В рамках демографически-структурной теории такую политику можно трактовать как давление государства и элиты на народ с целью перераспределения ресурсов; элита и государство в своих целях отнимали у народа часть ресурсов, и это принимало форму широкомасштабного экспорта хлеба (а не повышения оброков и налогов, как раньше). Пик этого наступления пришелся на 1888–1891 годы и (вместе со случайными климатическими колебаниями) привел к голоду 1892 года. Таким образом, кризис 1892 года находит в рамках теории такое же объяснение, как многие предшествующие структурные кризисы, – он был следствием перераспределения ресурсов в структуре «государство – элита – народ», следствием сокращения экологической ниши народных масс в результате наступления на народ государства и элиты.

После голода 1892 года началось «время оскудения»; крестьяне многих губерний не могли платить налоги, и министр финансов С. Ю. Витте старался найти выход из финансового кризиса за счет увеличения косвенного обложения и развития госсектора (в част-

ности, за счет введения винной монополии и частичной национализации железных дорог). В соответствии с теорией развитие госсектора можно трактовать как проявление порожденных Сжатием этатистских тенденций (но имело место и диффузионное влияние со стороны Германии). При этом большие размеры экспорта хлеба сужали экологическую нишу народа и стимулировали рост социальной напряженности. Сжатие требовало от правительства принятия мер к облегчению положения народа, но в течение почти двадцати лет — от отмены подушной подати в 1886 году до сложения недоимок в 1904 году — правительство отказывалось принимать такие меры. В конечном счете оно было вынуждено признать факт оскудения крестьянства центральных областей, и, проведя достаточно детальное обследование, установило, что причиной оскудения являются перенаселение и малоземелье, но не успело принять никаких реальных мер к исправлению ситуации: началась революция.

Еще одно важное обстоятельство, характеризующее динамику Сжатия, — это его пульсирующий, колебательный характер, связанный с квазипериодическими климатическими колебаниями, сказывающимися на урожайности. Эти колебания отчетливо проявляются при анализе пятилетних средних, и их минимумы представляют собой периоды падения потребления, чреватые обострениями социальных конфликтов. Необходимо учитывать также значительный разброс в уровне потребления среди различных групп крестьянства; бывшие государственные крестьяне имели средний надел, почти вдвое превосходящий средний надел бывших крепостных крестьян. Поэтому, *хотя среднее потребление сохранялось примерно на уровне минимальной нормы, потребление бывших государственных крестьян было в среднем выше нормы, а потребление бывших крепостных крестьян — ниже нормы; в периоды климатических минимумов положение бывших крепостных крестьян было особенно тяжелым.*

Следует обратить особое внимание на длительность периода *Сжатия* — по крайней мере, шесть десятилетий. В мировой истории известны лишь немногие случаи, когда общество столь долгое время балансировало на грани голода; воздействие случайных факторов обычно быстро выводило систему из состояния неустойчивого равновесия. Относительная стабильность социополитического положения в России объяснялась, в первую очередь, тем авторитетом, которое приобрело самодержавие после освобождения крепостных. Этот авторитет сказался во время политического кризиса рубежа 1870–1880-х годов и во время голода 1892 года. Уменьшение выкупных платежей и отмена подушной подати показали, что власть отслежи-

вает экономическую ситуацию и принимает меры к улучшению положения народа. Однако в дальнейшем политика поддержания крестьянства сменилась политикой индустриализации, положение крестьянства (в частности, на Черноземье) вновь стало ухудшаться, и авторитет власти постепенно таял.

Другим фактором сохранения относительной стабильности был внешний мир, отсутствие больших войн на протяжении полувека. Единственная война, которую вела в этот период Россия, была популярная в народе война с Турцией за освобождение южных славян. Победа в этой войне способствовала укреплению авторитета самодержавия, но внешнеполитическая обстановка постепенно ухудшалась. Появление на западных рубежах России могущественной Германской империи впервые за полтора столетия поставило Россию перед лицом превосходящего в военном отношении противника.

Военное превосходство Германии было проявлением происшедшего в Европе процесса модернизации; в то же время это превосходство было одним из решающих факторов, вынуждавших к модернизации Россию. Мощное давление диффузионного фактора заставило правительство перейти к форсированной политике индустриализации, а политика привлечения средств для индустриализации, в свою очередь, вызвала голод 1892 года. Проблема заключалась в том, что в условиях Сжатия государство не могло взять необходимые ему ресурсы у народа и не решалось взять их у элиты — это была описанная в демографически-структурной теории ситуация кризиса государства, и в данном случае этот кризис стимулировался влиянием диффузионного фактора — влиянием процесса модернизации.