

## ГЛАВА VI.

# СЖАТИЕ И ЛИБЕРАЛЬНАЯ МОДЕРНИЗАЦИЯ

### 6.1. ВКЛЮЧЕНИЕ РОССИИ В МИРОВОЙ РЫНОК

Главной особенностью социально-экономической истории пореформенной России была ее сопряженность с процессами модернизации. Как отмечалось выше, теория модернизации изучает, в первую очередь, процессы, определяемые фактором технических инноваций. Важнейшим проявлением роли технического фактора была совершившаяся на Западе промышленная революция; техническое, экономическое и военное превосходство промышленных стран вызвало мощный процесс диффузии и вестернизации — процесс перенятия западной техники и западных порядков. Наиболее важным обстоятельством было то, что промышленная революция обеспечила Англии, Франции и Германии военное превосходство над другими странами. Если прежде Россия не чувствовала угрозы со стороны превосходящего в военном отношении противника, то теперь эта ситуация стала реальностью. «После 1861 года Россия находилась под прессингом состязания, который ощущали на себе все запоздавшие с модернизацией государства, — писал автор „теории модернизации“ С. Блэк, — и тот факт, что она имела долгую традицию великодержавия, лишь делал этот прессинг более настойчивым... Россия чувствовала позади горячее дыхание истории»<sup>1</sup>. Министр внутренних дел П. А. Валуев писал о реформах Александра II: «Я знаю, что жизнь государя есть непрерывное состязание, и я убежден, что для состязания с Европой нужны европейские средства...»<sup>2</sup>

Правительство Александра II искало выход из создавшегося положения на пути включения России в мировой рынок, рассчитывая на то, что полученные от экспорта средства, по крайней мере частично, будут вкладываться владельцами капиталов в промышленную и военную модернизацию страны. Первым пунктом этой программы было форсированное строительство железных дорог.

«Сооружение железных дорог можно назвать не только настоятельной потребностью, но и положительно важнейшей для будущ-

ности России задачей правительства... — докладывал царю министр финансов М. Х. Рейтерн в 1866 году. — Экономическое положение России может быть существенно улучшено лишь посредством железных дорог, которые дадут ценность ее произведениям и, следовательно, достаточное вознаграждение труду и безбедный доход с земли; в финансовом отношении можно ожидать существенного увеличения доходов лишь от улучшения экономического быта, который находится в зависимости от улучшения путей сообщения; наконец, даже в политическом отношении возможность скорого передвижения от центра к окраинам должна умножить силу России»<sup>3</sup>.

У государства не было денег на строительство железных дорог, и М. Х. Рейтерн предпринял новую попытку привлечения иностранного капитала. В 1866–1870 годах было основано несколько привилегированных компаний по образцу «Главного общества»; ситуация на западных финансовых рынках на этот раз была более благоприятной, и компании смогли разместить на них часть своих акций и облигаций; другая часть была куплена правительством. Началось интенсивное строительство; в 1866 году в стране было лишь 3543 версты железных дорог, в 1866–1870 годах было построено 6659 верст, в 1871–1875 годах — еще 7424 версты. Основная масса оборудования для этих дорог доставлялась из-за границы, стоимость ввозимых машин увеличилась с 7,5 млн. руб. в среднем в 1856–1860 годах до 51,1 млн. руб. в 1876–1880 годах; ввоз черных металлов (в основном рельсов) в 1872–1876 годах составлял в среднем 24,5 млн. руб. В торговом балансе России предметы роскоши для дворянства были впервые отеснены на второй план индустриальными товарами. Одновременно строились заводы по производству паровозов, вагонов, рельсов. К концу 1870-х годов были построены первенцы русской индустрии: Коломенский, Невский, Сормовский, Обуховский, Балтийский, Путиловский, Брянский заводы. В 1880 году на машиностроительных заводах было занято 48 тыс. рабочих, и они давали продукции на 56 млн. руб.; к этому времени Россия производила в год 250 паровозов и могла полностью обеспечить локомотивами свои железные дороги. В 1881–1885 годы ввоз машин уменьшился в среднем до 18,8 млн. руб. в год<sup>4</sup>.

Таким образом, в России начался процесс индустриализации, происходивший в значительной мере благодаря приливу западных капиталов. Однако условия привлечения этих капиталов были настолько невыгодны для казны, что, как оказалось впоследствии, частные железные дороги строились в основном на средства, полученные от государственных и гарантированных государством внешних

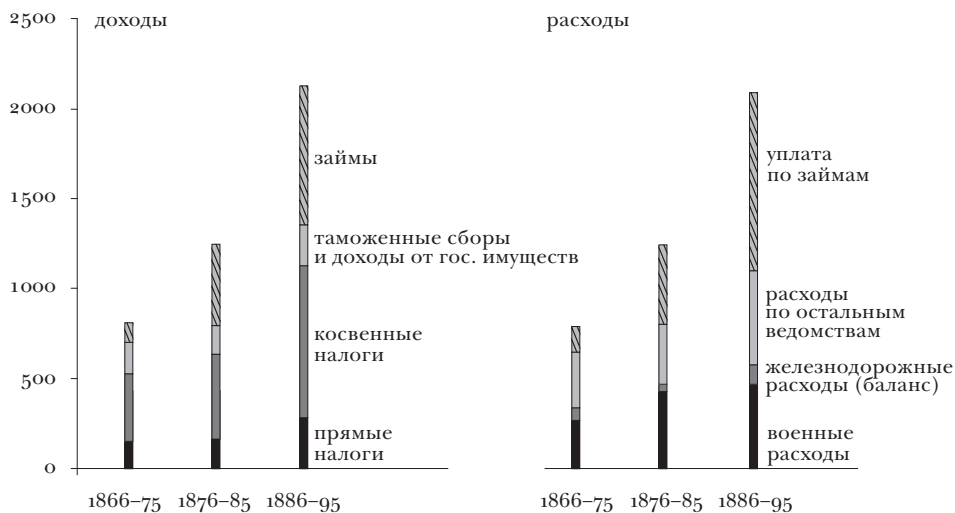


рис. 6.1. Доходы и расходы бюджета второй половины XIX века в пересчете на хлеб (млн. пудов)<sup>5</sup>.

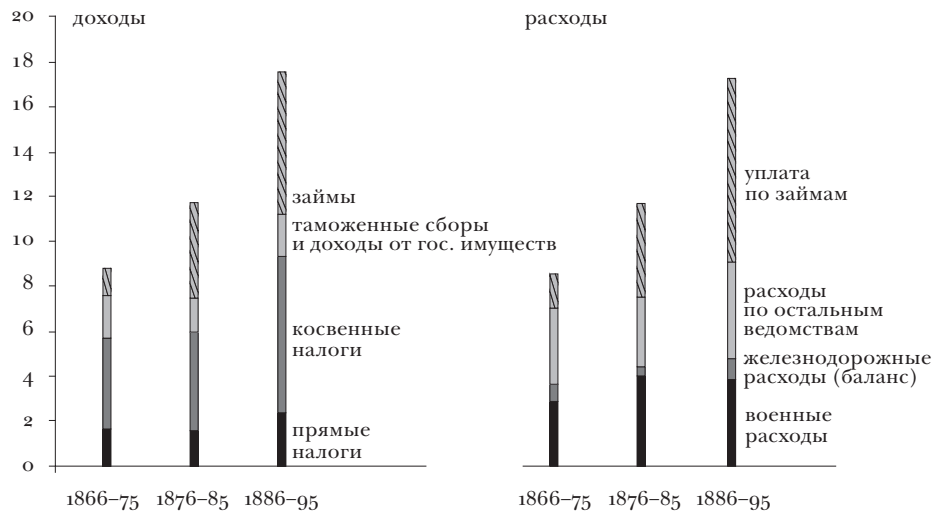


рис. 6.2. Доходы и расходы бюджета на душу населения в пересчете на хлеб (пудов)<sup>6</sup>.

займов. Общий объем этих займов в 1861–1880 годах составили более 1,6 млрд. руб., и за 1866–1880 годы казна была вынуждена выплатить 350 млн. руб. процентов по этим займам. В итоге Россия попала в долговую кабалу, выплата огромных процентов по займам стала главной статьей государственных расходов, намного превосходящей военные расходы (рисунок 6.1)<sup>7</sup>.

Новые потребности индустриализации вызвали значительное увеличение расходов казны. Для покрытия этих расходов были увеличены косвенные налоги; в 1863 году правительство отменило винные откупа и старинную монополию дворянства на курение вина, разрешив его свободное производство при уплате акцизного сбора. Питейный доход в 1857–1864 годах увеличился с 73 до 121 млн. руб., но этого оказалось недостаточно, и министр финансов М. Х. Рейтерн настоял на увеличении подушной подати (которая не увеличивалась уже сорок лет). В 1861–1867 годах подушная подать возросла в среднем с 95 коп. до 1 руб. 75 коп. с ревизской души (с некоторыми колебаниями по губерниям). В 1863 году был введен налог с недвижимых имуществ в городах. В 1872 году было указано взимать с помещичьих земель земский сбор, который вскоре стал называться государственным поземельным налогом. Хотя этот налог был поначалу невелик, его введение имело принципиальное значение: дворянство лишилось своего старинного податного иммунитета<sup>8</sup>.

В контексте демографически-структурной теории произошедшее в этот период повышение налогов следует рассматривать как перераспределение ресурсов в пользу государства, соответствующее его новой ведущей роли в структуре «государство – элита – народ». Рост хлебных цен, однако, привел к тому, что в пересчете на хлеб повышение налогов не было столь значительным. Налоги на душу населения в 1865–1870 годах составляли около 7,5–8 пудов, в то время как в николаевские времена – 7–7,5 пудов.

Что касается общей картины капиталовложений, то, по подсчетам И. Ф. Гиндина, в 1861–1880 годах все вложения в ценные бумаги составили 4,5 млрд. руб., в том числе 2,5 млрд. руб. – внутренние вложения и 2 млрд. – привлеченные иностранные капиталы. В стране было много свободных капиталов – достаточно вспомнить о хранившихся в дворянских банках огромных суммах аккумулированных доходов. «Россия начала индустриализацию с удивительно высоким уровнем внутренних сбережений... – отмечает П. Грегори. – Дореволюционная Россия, в отличие от советского руководства в 30-е годы XX века, не была вынуждена принимать радикальную программу формирования капитала с целью за несколько лет догнать Запад»<sup>9</sup>. Капиталы

имелись, однако из 2,5 млрд. внутренних вложений на строительство железных дорог было потрачено лишь 108 млн. руб. Таким образом, вопреки ожиданиям государству лишь в малой степени удалось привлечь владельцев капиталов (в частности, помещиков) к модернизации страны. Из 2 млрд. руб. иностранных капиталовложений 1,6 млрд. составляли железнодорожные займы. Доля иностранных капиталов в производственных вложениях составляла 72%, а в железнодорожном строительстве она была подавляющей<sup>10</sup>.

*Строительство железных дорог привело к значительному перераспределению ресурсов внутри структуры «государство – элита – народ», связанному с развитием хлебного экспорта.* В прежние времена элита отторгала у народа часть ресурсов (в данном случае, хлеб), но эти ресурсы не уходили из страны, часть из них обменивалась дворянами на ремесленные изделия и таким образом возвращалась обратно к народу. Становление системы массового хлебного экспорта привело к тому, что ресурсы вывозились из страны, что существенно сокращало экологическую нишу народа и усиливало Сжатие.

До 1850-х годов экспорт хлеба был сравнительно невелик и не оказывал существенного влияния на потребление внутри страны. В то же время в открытых для мирового рынка прибалтийских странах еще в XVI–XVII веках сложилась экономическая система, основанная на экспортной хлебной торговле. Основной чертой этой системы были барщинные фольварки и обмен хлеба на импортные предметы потребления для элиты.

В середине XIX века в российской системе товарооборота произошли существенные изменения. Рост населения в Англии вынудил английское правительство в 1842 году отменить ввозные пошлины и открыть английский рынок для ввоза русского хлеба. В 1850-х годах вывоз хлеба из России увеличился вдвое, до 57 млн. пудов в год, и хлеб стал давать треть доходов от экспорта<sup>11</sup>. Хлебная торговля «восточноевропейского» образца постепенно принимала все большие масштабы, и П. И. Лященко отмечал, что помещики еще до освобождения крестьян нашли в экспорте хлебов способ реализации создававшегося в их хозяйствах прибавочного продукта<sup>12</sup>.

Но в то время хлеб, вывозимый из России, производился в основном в Причерноморье, а глубинные районы, в том числе Черноземье, оставались отрезанными от мировой торговли. Между тем, к примеру, в Курской губернии у помещиков имелись трехлетние запасы зерна, которое не находило сбыта<sup>13</sup>. А. фон Гакстгаузен отмечал, что благодаря близости к порту поместья в районе Одессы были вчетверо более прибыльны, чем в районе Киева. «Главнейшая пот-

ребность России заключается в улучшенных путях сообщения», — так был выведен немецкого ученого<sup>14</sup>.

Рекомендации А. фон Гакстаузена в полной мере были реализованы в 1860–1870-х годах, когда появились «вывозные» железные дороги. И хотя крепостничество уже пало, экспортная хлебная торговля сохранила прежний характер: она была основана на крупном дворянском землевладении, корни которого вели в крепостническую эпоху.

В 1868 году в район Орла пришла первая железная дорога, связавшая Черноземье с Ригой. Эффект появления железных дорог был огромным: если стоимость гужевых перевозок составляла 0,1 коп. за пудо-версту, то по единому тарифу 1889 года стоимость перевозки на средние расстояния (360–1600 верст) составляла 0,0125 за пудо-версту, то есть *в восемь раз меньше*. Большое значение имело также и увеличение скорости перевозок: если в 1860-х годах средний срок оборота денег в хлебной торговле составлял около одного года, и для обеспечения прибыли наценка на один пуд равнялась 5–10 коп., то после проведения железных дорог срок оборота сократился до 25–30 дней, а наценка на пуд уменьшилась до 0,25 коп.<sup>15</sup>

Поскольку цены на европейском рынке были много выше, чем на Черноземье, то наводнившие регион торговцы начали массовую закупку хлеба для отправки в Европу. Это вызвало повышение цен на рожь с 38 коп. за пуд в 1861–1865 годах до 57 коп. в 1869–1873 годах. Повышение цен, в свою очередь, повлекло за собой повышение арендной платы и цены на землю. В 1871–1880 годах посевы на частных землях увеличились по сравнению с предшествующим десятилетием на 20 %, а сборы — на 38 %. В 1880-х годах посевы увеличились еще на 5 % и достигли максимума — к этому времени все удобные земли региона были уже распаханы<sup>16</sup>. Помещики стали переходить от отработок к денежной аренде; на полученные от арендаторов деньги они нанимали поденщиков для обработки своих полей. По материалам обследования 1888–1889 годов, в Рязанской губернии помещики сдавали в аренду 40 % своих земель, а другие 40 % обрабатывали с помощью батраков; отработок почти не использовались. Улучшилось и положение с внедрением сельскохозяйственной техники: за 1876–1879 годы ее потребление в Европейской России увеличилось в 2 раза<sup>17</sup>.

Таким образом, появление железных дорог открыло внутренние районы России для мировой торговли и повлекло за собой бум хлебного экспорта. Если в 1850-х годах среднегодовой экспорт составлял 57 млн. пуд., то в 1875–1880 годах — 257 млн. пуд.; вывоз хлеба давал 56 % всей стоимости экспорта. Россия стала крупнейшим в мире экспортером хлеба, в 1880-х годах вывозилось 23 % от чистого сбора зерновых<sup>18</sup>.

В контексте демографически-структурной теории вывоз четверти чистого сбора означал соответствующее *сокращение экологической ниши народа*, уменьшение его средств существования. Ограничений на вывоз хлеба не было, и землевладельцы могли вывозить хлеб из страны, доводя отдельные районы до голода — например, появление железной дороги в Смоленской губернии сразу же вызвало нехватку продовольствия<sup>19</sup>. Вывоз продолжался и в условиях голода, как это было в 1873 году в Поволжье. Либеральная газета «Неделя» писала: «Среди известий о голоде и невозможности достать хлеб для нуждающихся неприятно действуют известия о том, что в тех или иных местах хлеб лежит массами или вывозится за границу... В настоящее время идет сильный отпуск хлеба от нас в Австрию... Но более всего странным представляется то, что хлеб вывозится даже из Самарской губернии — той самой, где люди грызут землю»<sup>20</sup>.

«Пшеницу, хорошую чистую рожь мы отправляем за границу, к немцам, которые не станут есть всякую дрянь, — писал известный экономист-аграрник А. Н. Энгельгардт. — Лучшую, чистую рожь мы пережигаем на вино, а самую что ни на есть плохую рожь, с пухом, костером, сивцом и всяким отбоем, получаемым при очистке ржи для винокурен — вот это ест уж мужик. Но мало того, что мужик ест самый худший хлеб, он ещё недоедает. Если довольно хлеба в деревнях — едят по три раза; стало в хлебе умаление, хлебы коротки — едят по два раза, налегают больше на яровину, картофель, конопляную жмаку в хлеб прибавляют. Конечно, желудок набит, но от плохой пищи народ худеет, болеет, ребята растут туже, совершенно подобно тому, как бывает с дурносодержимым скотом... Имеют ли дети русского земледельца такую пищу, какая им нужна? Нет, нет и нет. Дети питаются хуже, чем телята у хозяина, имеющего хороший скот. Смертность детей куда больше, чем смертность телят, и если бы у хозяина, имеющего хороший скот, смертность телят была так же велика, как смертность детей у мужика, то хозяйничать было бы невозможно. А мы хотим конкурировать с американцами, когда нашим детям нет белого хлеба даже в соску? Если бы матери питались лучше, если бы наша пшеница, которую ест немец, оставалась дома, то и дети росли бы лучше и не было бы такой смертности, не свирепствовали бы все эти тифы, скарлатины, дифтериты. Продавая немцу нашу пшеницу, мы продаём кровь нашу, то есть мужицких детей»<sup>21</sup>.

Вывозился не только хлеб, но и другие продукты. «По головам голодавшего русского центра, — писал известный публицист И. И. Кольшко, — неслись к Риге, Либаве, Одессе поезда с сибирским маслом, яйцами, мясом... Русским сахаром откармливала Англия своих сви-

ней, а великоросс пил чай вприглядку. В Берлине в дни привоза русского мороженого мяса и птицы немцы обжирались ими до отвала, а великоросс ел мясо лишь по двенадцатым праздникам»<sup>22</sup>. «Лозунг „не доедим, а вывезем“ был не пустым лозунгом, ибо рост внутренних цен был связан с ростом мировых цен, — писал известный экономист Н. П. Огановский. — Не только крестьяне центральных районов перманентно недоедали, не только производители яиц и птицы сами в рот их не брали... Главные сельскохозяйственные продукты шли за границу: половина товарного зерна,  $\frac{3}{4}$  льна, яиц, половина масла. Отсюда ужасающая смертность детей, отсюда сила эпидемий, отсюда глухое недовольство масс, постоянная борьба всеми доступными крестьянам способами с помещиками и начальством и стихийные вспышки бунтов — предвестники революционной грозы»<sup>23</sup>.

Крупный неурожай, естественно, повышал уровень цен, и вывозить хлеб становилось менее выгодно, чем продавать его на месте. Однако средний уровень цен в Европе почти вдвое превышал средний уровень цен в России. Этот диспаритет цен был вызван не тем, что европейское население больше, чем русское, нуждалось в хлебе, а тем, что в богатой Европе было больше валюты, золота и серебра. В конце XIX века на каждого жителя Франции приходилось 32 доллара в драгоценных металлах, а на каждого жителя России — 7 долларов<sup>24</sup>. Богатые нации могли платить за хлеб больше, чем русское население, и хлеб, производимый в помещичьих и отчасти в зажиточных крестьянских хозяйствах, уходил за границу, несмотря на то, что бедняки голодали. В 1860-х годах пуд ржи стоил в Германии 93 коп., а на Черноземье — 45 коп., в 1880-х годах соответственно 112 и 65 коп.<sup>25</sup> По железнодорожному тарифу 1889 года стоимость перевозки до порта Либавы составляла 23 коп., до германской границы — около 25 копеек. Вследствие разницы цен, намного превосходившей цену транспортировки, хлеб было выгодно вывозить даже в относительно неурожайные годы, до тех пор, пока создававшаяся в результате вывоза нехватка продовольствия не компенсирует разницу в ценах. Рыночный механизм работал таким образом, что в России создавалась нехватка продовольствия. Мировой рынок работал как насос, выкачивающий из России ее богатства: хлеб, масло, лес, лен, пеньку и другое сырье<sup>26</sup>.

Таким образом, в России сформировался новый, типичный для восточноевропейской «фольварочной» экономики, круг товарообмена, в котором зерно, производимое на помещичьих полях, обменивалось на импортные предметы потребления. Так, например, в 1907 году было вывезено хлеба на 431 млн. руб.; взамен были ввезены



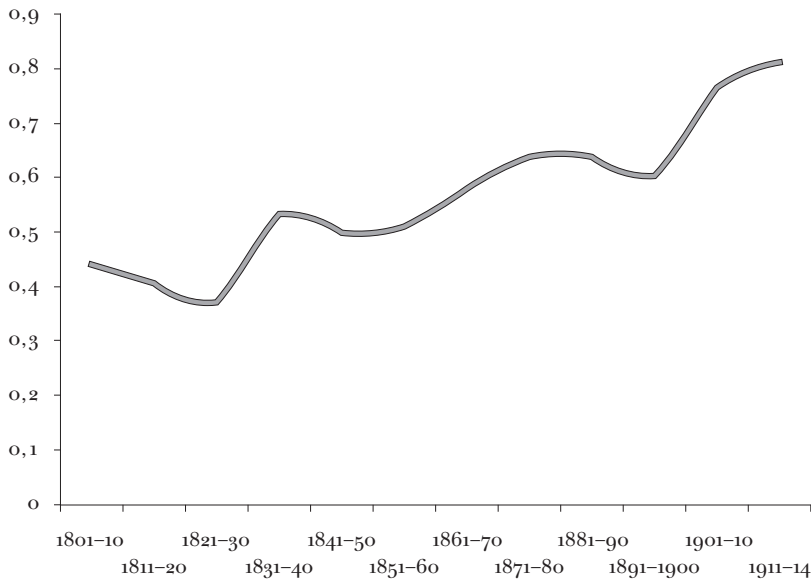


рис. 6.3. Динамика цен на рожь в Центральном районе (в граммах золота за пуд)<sup>27</sup>.

высококачественные потребительские товары для высших классов на 180 млн. руб.<sup>28</sup> и 150–200 млн. руб. составили расходы «русских путешественников» за границей (многие представители русской знати постоянно жили во Франции)<sup>29</sup>. Для сравнения, в том же году, было ввезено машин и промышленного оборудования на 40 млн. руб., сельскохозяйственной техники — на 18 млн. руб.<sup>30</sup> В 1913 г. было вывезено хлеба на 654 млн. руб., расходы «путешественников» (по минимальной оценке П. Грегори) составили 324 млн. руб., ввоз машин и промышленного оборудования — 10 млн. руб.<sup>31</sup> Таким образом, на нужды индустриализации шла лишь небольшая часть доходов, полученных от хлебного экспорта.

## 6.2. УРОВЕНЬ ПРОИЗВОДСТВА И ПОТРЕБЛЕНИЯ

Как отмечалось выше, в первой половине XIX века в соответствии с мальтузианской теорией рост и уплотнение населения сопровождались падением потребления, и в 1850-х годах потребление приблизилось к минимально возможной норме. В стране (в особенности

в центральных областях) ощущалась нехватка хлеба, и резкий рост вывоза в таких условиях мог привести к голоду. Однако Россия избежала продовольственного кризиса, и, по-видимому, главной причиной улучшения экономической ситуации стало освобождение крестьян: использование свободного труда стимулировало расширение посевных площадей и совершенствование земледельческой технологии, что приводило к росту урожаев.

Рост производства хлеба был неравномерным по регионам. Наиболее впечатляющий прогресс был достигнут в южном степном Причерноморье. Это был район новой колонизации, и освоение этих земель было одним из важнейших факторов экономического развития пореформенной России. Именно колонизация Юга в значительной степени объясняет не только рост посевных площадей, но и рост средней урожайности по Европейской России<sup>32</sup>. За полвека хлебное производство этого региона увеличилось в 7 раз и достигло 0,7 млрд. пудов (22% общероссийского производства). Чистые сборы на душу населения достигали 44 пудов<sup>33</sup>. В 1895 году 73% производившегося в этом регионе товарного хлеба вывозилось за границу через черноморские порты<sup>34</sup>.

Совершенно иной характер имело развитие Центрального региона. Здесь уже давно были освоены все удобные земли, наблюдалось истощение почв, урожайность оставалась низкой, и сбор хлебов сохранялся на уровне 0,2 млрд. пудов. В расчете на душу населения чистые сборы к началу XX века уменьшились до 11 пудов; район не обеспечивал себя продовольствием и жил в значительной части за счет ввоза из других областей<sup>35</sup>.

В Черноземном районе в 1860–1880 годах наблюдался небольшой рост, который затем сменился стагнацией. Практически все пригодные земли были распаханы, и урожаи не росли вплоть до начала XX века, когда наметилось некоторое оживление сельскохозяйственного производства. Однако, несмотря на это оживление, рост населения привел к уменьшению душевых чистых сборов до 26 пудов<sup>36</sup>.

Статистические сведения о посевах и сборах в начале рассматриваемого периода опираются на материалы губернаторских отчетов, а после 1883 года – на данные Центрального Статистического Комитета МВД. Как отмечалось выше, губернаторские отчеты занижали валовой сбор, и некоторые специалисты считали необходимым введение «поправки Фортунатова» в 7% – таким образом, мы используем эту поправку для данных до 1883 года. Точность данных ЦСК также подвергалась сомнению

в отдельных работах<sup>37</sup>, однако более детальные исследования показали, что во всяком случае с конца XIX века они «устанавливали уровень урожая очень близко к действительности»<sup>38</sup>. Радикальное улучшение статистики было достигнуто с 1893 года, когда ежегодно стал производиться сбор сведений о посевных площадях. Что же касается данных за 1880-е годы, то специалисты из «Комиссии 1901 года» считали их несколько заниженными<sup>39</sup>. Занижение было связано с тем, что в этот период для исчисления урожая использовались посевные площади, определенные в 1883 году, то есть прирост посевных площадей не учитывался<sup>40</sup>.

Необходимо отметить также, что при построении продовольственных балансов, подобных приведенному в таблице 6.1, исследователи сталкиваются с трудностями, возникающими из-за невозможности учета некоторых факторов. В частности, отсутствуют полные данные о вывозе хлеба в Польшу и Финляндию, о привозе из Сибири, о производстве хлеба на Северном Кавказе и о доле этого хлеба в общем вывозе (которая в 1890-х годах стала существенной). Учет этих факторов (как показывают данные начала XX века), по-видимому, уменьшил бы цифру вывоза из Европейской России примерно на 40 млн. пудов<sup>41</sup>, что привело бы к увеличению душевого потребления в 1890-х годах на 0,4 пуда.

В целом чистые сборы хлебов в расчете на душу населения несколько возросли — как отмечалось выше, в основном за счет колонизации земель на Юге. Однако рост хлебного производства сопровождался бурным ростом экспорта (в значительной мере с того же Юга) и не приводил к увеличению потребления в пищу и на фураж, которое оставалось на уровне 19–20,5 млн. пуд. Как отмечалось выше, минимальная норма потребления в пищу составлял 15,5 пудов на душу населения, потребление зерна на фураж в 1850-х годах составляло 4–5 пудов, а норма потребления в пищу и на фураж — 19,5–20,5 пудов. Однако к концу столетия в результате распашки пастбищ и нехватки сена потребление зерна на фураж существенно возросло. Л. Н. Маресс по результатам воронежского обследования определял минимальное потребление зерна на фураж в 7,25 пуда на душу сельского населения<sup>42</sup>, что дает 6,3 пуда на душу всего населения. Нужно учесть, однако, что в Воронежской губернии (и в целом на Черноземье) нехватка пастбищ проявлялась более остро, чем в нечерноземных губерниях, поэтому реально норма потребления зерна на фураж была меньше, на уровне 5–6 пудов. С учетом этой нормы мы получим минимальную норму потребления в пищу и на фураж для 1890-х годов в 20,5–21,5 пуд. Реальный уровень потребления (19,9 пуда с учетом Северного Кавказа) немного не дотягивал до этой нормы, и в силу ес-

Табл. 6.1. Продовольственный баланс по 50 губерниям Европейской России<sup>43</sup>.

	1851–60	1861–70	1871–80	1881–90	1891–1900
Население (млн.)	58,4	62,1	69,6	79,8	91,8
<b>Зерновые</b>					
Посев (млн. пудов.)	470	468	491	508	523
Сбор (млн. пуд.)	1577	1685	1889	2215	2606
Сбор с 7%-поправкой (млн. пуд.)	1687	1803	2021		
Чистый сбор (млн. пуд)	1217	1335	1531	1707	2083
Чистый сбор на душу (пуд.)	20,8	21,5	22,0	21,4	22,7
Вывоз (млн. пуд)	57	102	234	385	441
Вывоз на душу (пуд.)	1,0	1,6	3,4	4,8	4,8
Потребление (млн. пуд.)	1160	1233	1297	1322	1642
Потребление на душу (пуд)	19,9	19,9	18,6	16,6	17,9
<b>Картофель</b>					
Посев (млн. пуд.)	49	64	80	99	177
Сбор (млн. пуд.)	113	223	375	447	896
Чистый сбор (млн. пуд)	64	160	295	348	719
Душевой чистый сбор (пуд.)	1,1	2,6	4,2	4,4	7,8
Душевой чистый сбор в пересчете на зерно 5:1 (пуд.)	0,2	0,5	0,8	0,9	1,6
Потребление зерна и картофеля на душу (пуд)	20,1	20,4	19,5	17,5	19,5

тественного статистического разброса примерно половина населения хронически недоедала.

Известный медик профессор Л. А. Тарасевич на X Пироговском съезде в 1907 году высказал мнение, что русский народ находится в состоянии постоянной болезни – недоедания («хроническое неполное голодание»), причем достаточно небольшого ухудшения, чтобы начались все ужасы голода<sup>44</sup>.

Поскольку потребление оставалось постоянным примерно на уровне минимальной нормы, то рост населения происходил за счет

увеличения урожайности, то есть за счет расширения экологической ниши. Население под действием хронического голода как бы давило на стенки экологической ниши, раздвигая ее. Как отмечает П. Гатрелл<sup>45</sup>, давление населения приводит к тому, что крестьяне обрабатывают землю более интенсивно и увеличивают применение удобрений. Корреляция между ростом населения и урожайности впервые была отмечена А. Фортунатовым на материалах Казанской губернии; теоретическое обоснование этой зависимости дано в известной работе Э. Босеруп<sup>46</sup>.

При 686 млн. пудов среднего ежегодного вывоза в 1909–1913 годах помещики непосредственно поставляли на рынок 275 млн. пудов. Эта, казалось бы, небольшая цифра объясняется тем, что крупные землевладельцы вели собственное хозяйство лишь на меньшей части своих земель; другую часть они сдавали в аренду, получая за это около 340 млн. руб. арендной платы<sup>47</sup>. Чтобы оплатить аренду, арендаторы должны были продать (если использовать среднюю экспортную цену) не менее 360 млн. пудов хлеба. В целом с помещичьей земли на рынок поступало примерно 635 млн. пудов — эта цифра вполне сопоставима с размерами вывоза.

На связь экспорта с помещичьим землевладением указывали ранее многие авторы. А. А. Кауфман прямо писал, что «весь хлеб, который уходит за границу, идет из помещичьих экономий и с полей небольшой зажиточной части крестьянства»<sup>48</sup>. Конечно, часть рыночного зерна поступала с полей небогатых крестьян: крестьяне были вынуждены продавать часть своего зерна, чтобы оплатить налоги и купить необходимые промтовары, но это количество (около 700 млн. пудов) примерно соответствовало потреблению городского населения<sup>49</sup>. Можно условно представить, что зерно с помещичьих полей шло на экспорт, а зерно с крестьянских — на внутренний рынок, и тогда получится, что основная часть помещичьих земель как бы и не принадлежала России, население страны не получало продовольствия от этих земель, они не входили в состав экологической ниши русского этноса. Помещики продавали свой хлеб за границу, покупали на эти деньги заграничные потребительские товары и даже жили частью за границей. На нужды индустриализации шла лишь очень небольшая часть доходов, полученных от хлебного экспорта. Таким образом, внутри российской экономики существовала автономная экономическая система, которая использовала значительную часть российских земель, но очень мало давала русскому народу, сужая его экологическую нишу.

Необходимо подчеркнуть, что ситуация в России не была чем-то особенным; в экономической истории много примеров, ког-

Табл. 6.2. Чистый остаток хлебов и картофеля (в пересчете на хлеб 1:4) после вычета посевного материала («производство») и остаток с учетом экспорта и импорта («потребление») на душу населения в конце XIX века<sup>50</sup>.

<i>Страна</i>	<i>Производство</i>	<i>Потребление</i>	<i>Импорт (+) или экспорт (-)</i>
Франция	30,2	33,6	+3,4
Австро-Венгрия	27,4	23,8	-3,6
Германия	24,2	27,8	+3,6
Бельгия	23,7	27,2	+3,5
Великобритания	12,5	26,4	+13,9
<i>Россия</i>	<i>24,3</i>	<i>19,5</i>	<i>-4,8</i>

да дворянство вывозило из страны хлеб, сужая экологическую нишу своего народа и доводя его до нищеты. Наиболее известный пример такого рода — это так называемое «второе издание крепостничества», когда дворянство балтийских стран под воздействием мирового рынка создавало экспортные хозяйства, фольварки, и не только отнимало хлеб у своих крестьян, но и низводило их до положения, близкого к рабству. «Зерно повсюду, где оно служило предметом широкой экспортной торговли, работало на „феодализацию“» — писал Ф. Бродель<sup>51</sup>. В этом смысле русский хлебный экспорт был остатком феодализма, он был основан на феодальном по происхождению крупном землевладении и на той власти, которую еще сохраняло русское дворянство. Напомним, что согласно современным воззрениям уничтожение крупного землевладения является необходимым элементом «революции модернизации» — это теоретическое положение было сформулировано одним из создателей теории модернизации С. Блэком на основе обобщения опыта социальных революций и реформ в развивающихся странах<sup>52</sup>.

Представление о том, какой уровень потребления нужно иметь, чтобы достичь социальной стабильности, дает сравнение России с другими государствами (таблица 6.2).

Следует признать, что даже по сравнению с густонаселенными европейскими странами душевое производство хлеба в России было сравнительно невелико, примерно как в Германии и Бельгии. Но в то время как Германия, Бельгия и другие страны ввозили зерно, Россия его вывозила, и в результате уровень потребления в России

был намного ниже, чем в других странах Европы. Наиболее близким к российскому было душевое потребление в Австро-Венгрии, но этот уровень (23,8 пуда) оказался недостаточным, и в 1918–1920 годах габсбургская монархия испытала столь же жестокий социальный кризис, что и Россия.

Таким образом, уровень потребления в России далеко отставал от западных стран и был близок к минимальной норме потребления. В данном случае речь идет о потреблении хлеба — основного продукта питания. Что касается потребления мяса, то хотя данные о его динамике за весь период отсутствуют, можно утверждать, что оно было незначительным и не играло существенной роли в питании основной массы населения. По официальным данным, в 1912–1913 годах потребление мяса на селе составляло только 0,3 пуда на душу населения<sup>53</sup>. «Если сравнивать потребление у нас и в Европе, — говорил С. Ю. Витте на заседании Совета министров 17 марта 1899 года, — то средний размер его на душу составляет в России четвертую или пятую часть того, что в других странах признается необходимым для обычного существования»<sup>54</sup>. Р. А. Белоусов называет нехватку продовольствия острой, хронической болезнью социального строя России, а причинами создавшегося положения — быстрый рост населения, растущий экспорт и имущественную дифференциацию крестьянского населения<sup>55</sup>.

Нужно учесть при этом, что при среднем потреблении, близком к минимальной норме, в силу статистического разброса *потребление половины населения оказывается меньше среднего и меньше нормы*. И хотя по объемам производства страна была более-менее обеспечена хлебом, политика форсирования вывоза приводила к тому, что среднее потребление балансировало на уровне голодного минимума и примерно половина населения жила в условиях постоянного недоедания. Как уже отмечалось, демографически-структурная теория особо акцентирует роль имущественной дифференциации. Причем необходимо отметить, что с развитием рынка имущественная дифференциация нарастала. «Законы капитализма сильнее всего стимулировали расслоение общинного крестьянства, — отмечает Л. В. Милов. — На всей территории исторического ядра Российского государства процесс расслоения привел к созданию огромного слоя однолошадных и безлошадных крестьян, составлявших от 50 до 65% всех крестьянских дворов. Социальное напряжение, порожденное такой асимметрией расслоения, дополнялось общей проблемой нарастания парадоксального малоземелья при одновременном существовании дворянских латифундий. Эти два факта... лежали в основе

грандиозного аграрного кризиса, который в конечном счете привел страну к трем русским революциям»<sup>56</sup>.

*Таким образом, на протяжении полувекового Сжатия Россия балансовала на грани голода, это было состояние неустойчивого равновесия, которое в любой момент могло быть нарушено действием случайных факторов.* Факторами, поддерживавшими это равновесие, были авторитет освободившей крестьян царской власти и традиционный крестьянский менталитет, составными частями которого было долготерпение и фатализм. Еще одним, едва ли не важнейшим, благоприятным обстоятельством был внешний мир. Единственная война, которую вела Россия в 1861–1903 годах, была «маленькая победоносная война» с Турцией, популярная в народе война за освобождение «братушек-славян». Но неудачная война и потеря авторитета самодержавия могли привести к тому, что полуголодное население откажется подчиняться властям.

*Еще одним опасным случайным фактором было сочетание неурожайных лет.* Специфика сельского хозяйства России заключалась в том, что урожаи сильно колебались. Подсчитано, что отношение максимального урожая ржи к минимальному в 1901–1910 годах составляло в России 1,67, во Франции – 1,28, в Германии – 1,18<sup>57</sup>. Периодически приходивший в Россию голод был одним из главных симптомов Сжатия.

В 1867 году голод охватил ряд Северо-Западных и Центральных губерний, в 1871–1873 годах он свирепствовал в Смоленской и Самарской губерниях, в 1880 году – в Поволжье, в 1892 году разразился большой голод, охвативший Черноземье и Поволжье. Как и в первой половине XIX века, голод сопровождался большими эпидемиями. В 1866–1867 годах эпидемия холеры унесла 75 тыс. жизней, в 1871–1872 годах – 238 тыс., в 1892–1894 годах – 364 тыс.<sup>58</sup> Наиболее значительные в этот период голод и эпидемии отмечались в 1882–1883 годах. За два года превышение смертности над средним уровнем 1880–1881 годов составило 729 тыс.<sup>59</sup>

Весьма существенно, что урожаи в России сильно колебались не только год от года, но в среднем по пятилетиям. Как показал С. Уиткрофт, пятилетний тренд душевых сборов был неустойчивым, он то опускался, то поднимался в зависимости от сочетаний урожайных и неурожайных лет<sup>60</sup>.

В некоторых случаях это вводило в заблуждение исследователей, которые сравнивали отдельные, произвольно выбранные пятилетия, и на основе этого сравнения делали далеко идущие выводы. Так, например, А. Гер-



шенкрон, сравнивая пятилетия 1870–1874 и 1896–1900 гг., пришел к выводу об уменьшении душевого потребления в конце XIX века<sup>61</sup>. П. Грегори, сравнивая пятилетия 1885–1889 и 1897–1901 гг., напротив, сделал вывод о значительном росте потребления зерна в аграрных хозяйствах (к тому же П. Грегори не учитывал потребление овса и ряда других культур и вел исчисление не в натуральных, а стоимостных показателях, что завышало результат ввиду опережающего роста производства более дорогих хлебов)<sup>62</sup>.

С. Уиткрофт показал, что на протяжении полувекового периода в России было два промежутка концентрации неурожайных лет, именно 1889–1892 года и 1905–1908 года<sup>63</sup>. В эти годы среднее потребление падало ниже минимальной нормы, и недоедала уже не половина, а большая часть населения. Падение потребления стимулировало всплески народного недовольства; в 1905–1906 годах такой период массового недовольства совпал с временным ослаблением авторитета самодержавия; это привело к революции 1905–1907 годов.

### 6.3 ПОЛОЖЕНИЕ КРЕСТЬЯНСТВА

*В восприятии крестьян основное содержание экономических процессов того времени заключалось в нарастающем малоземелье. В 1861 году на душу сельского населения приходилось 4,8 дес. наделной земли, в 1880 году — 3,5 дес., в 1900 году — 2,6 дес., в 1914 году — 2,0 дес<sup>64</sup>. При этом демографически-структурная теория акцентирует то обстоятельство, что ситуация осложнялась неравномерным распределением земли среди крестьян. Две половины населения, «благополучная» и «голодающая», примерно соответствовали двум категориям крестьян, бывшим государственным и бывшим крепостным крестьянам. В различных районах достаток и бедность были смешаны в разных пропорциях. В Центральном районе преобладали бывшие крепостные, на Черноземье две группы крестьян были примерно равны, далее на юге и востоке, в Степном крае, в Среднем и Нижнем Поволжье, в Предуралье, на Вятке преобладали государственные крестьяне. Достаток крестьян увеличивался от Центра к окраинам; это было обусловлено тем, что на окраинах было больше земли и тем, что там, сравнительно с Центром, позже стало развиваться крепостное право. В тогдешней России наряду с нищим Центром существовали настоящие края изобилия, например, в Самарской губернии государственные крестьяне имели наделы в среднем 4,1 дес. на душу (1878 год), в 1889 году в Новоузенском уезде, на юго-востоке губернии, половина крестьян*

жила в хозяйствах, имевших не менее 4 лошадей<sup>65</sup>. Степное Причерноморье было знаменито не только своим благодатным климатом, но и тем, что после освобождения государственные крестьяне имели там огромные наделы — в среднем 5,8 десятины на душу<sup>66</sup>. По данным социологических обследований, в Херсонской губернии потреблялось в пищу в среднем 29 пудов хлеба на душу (1898 год). Высокий уровень жизни проявлялся в более низкой смертности, что вместе с притоком мигрантов обеспечивало быстрый рост населения. За 1861–1914 годы население Степного района возросло в 3,1 раза, а население Центра и Черноземья — только в 1,7 раза<sup>67</sup>.

Анализируя общую динамику посевов и урожаев на Черноземье, можно отметить, что в 1860–1900 годах процесс расширения пашни привел к тому, что были распаханы практически все удобные земли. Тамбовские историки-аграрии, досконально изучившие проблему, пишут, что «в течение XIX в. в губернии обнаружались естественные пределы развития экономики, демографии и экологии традиционного общества. К началу XX в. в аграрных регионах России все явственнее проявлялись черты системного кризиса, особо проявившиеся в аграрном перенаселении, сокращении природных ресурсов для сельского хозяйства, истощении почвы, стагнации производства основных зерновых культур...»<sup>68</sup> В четырех губерниях Черноземья — Воронежской, Курской, Орловской и Тамбовской — в 1850 году пашня занимала 61 % всей территории, в 1887 году — 69 %, в 1910 году — 71 %<sup>69</sup>. Распашка привела к тому, что за 1887–1916 годы площадь кормовых угодий (лугов, сенокосов и выгонов) сократилась вдвое, до 8 % общей площади<sup>70</sup>. «В Центрально-Черноземном районе относительные размеры распаханной площади достигли предела, какого не знают страны с интенсивной культурой», — признает официальный источник<sup>71</sup>. Распаханность земель в отдельных уездах достигала 80–82 %; она намного превосходила среднюю распаханность в Германии и Франции (около 50 %)<sup>72</sup>.

Известный агроном С. Советов в своем отчете 1876 года писал: «Теперь здесь самая интенсивная в известном смысле культура, то есть нет ни клочка нераспаханного. Всюду и везде поля и поля со всевозможными красными и серыми хлебами»<sup>73</sup>. Об этом же свидетельствовал в 1902 году уполномоченный по сельскохозяйственной части Курской губернии А. И. Шахназаров: «Еще 30 лет назад Курская губерния превратилась в одно сплошное поле. Все, что можно было распашать, — распашано, леса сведены, уничтожены выгоны... Ввиду отсутствия естественных пастбищ... неизбежная пастьба скота по полям вдвое сокращает паровой период»<sup>74</sup>. Комиссия, созданная Воронежским уездным комитетом о нуждах сельскохозяйственной про-

мышленности, докладывала: «В короткий пореформенный период местность уезда изменилась до неузнаваемости. Леса поредели и сократились в площади, реки обмелели или совершенно исчезли, летучие пески надвинулись на поля, сенокосы и другие угодья, поля поползли в овраги и на месте когда-то удобных земель появились рытвины, вымоины, рвы, обвалы и даже зияющие пропасти»<sup>75</sup>.

Бесконтрольная, неограниченная распашка земель должно было привести к экологическому кризису и к падению урожайности. «Природа мстит человеку за то, что он не бережно относится к главному даровому благу — естественному плодородию почв, — писал Н. П. Огановский. — Тогда учащаются неурожайи и наступает аграрный кризис — голодовки, болезни, нищета. Такой кризис был во Франции в конце XVIII века, в Германии в 1840-х годах и у нас в центральных губерниях — пятьдесят лет спустя — в 1890-х годах»<sup>76</sup>. Можно лишь удивляться прозорливости выдающегося русского экономиста Николая Петровича Огановского: задолго до создания теории демографических циклов он перечисляет и объясняет экосоциальные кризисы, завершившие эти циклы во Франции, Германии и России.

Другая проблема, вызванная расширением распашки, была связана с недостатком пастбищ. «Уже при самом наделении крестьян землей отведенная им в наделах кормовая площадь в виде сенокосов и пастбищ являлась недостаточной для прокорма того количества скота, которое необходимо было содержать в соответствии с размерами полученной ими пахотной площади... — констатирует „Совещание о нуждах сельскохозяйственной промышленности“. — Указанное несоответствие все более и более усиливалось вследствие широко применявшегося почти всюду обращения сенокосных и пастбищных угодий под пахоту... Ближайшим результатом... сокращения кормовой площади явился количественный упадок скотоводства»<sup>77</sup>. В конце XIX века на душу сельского населения в России приходилось в 3 раза меньше кормов, чем во Франции, и в 20 раз (!) меньше, чем в США<sup>78</sup>. Постоянный недостаток кормов привел к деградации скота, к увеличению числа малорослых, легковесных и низкопродуктивных животных. Средний вес рабочей лошади составлял около 18 пудов, в то время как в Америке — 40 пудов, а в Англии — 55 пудов<sup>79</sup>.

Э. Вольф придает недостатку пастбищ и лесных угодий настолько большое значение, что говорит об «экологическом кризисе», поразившем крестьянское хозяйство в результате нарушения необходимого баланса между земледелием и животноводством<sup>80</sup>. Дело в том, что недостаток скота не позволял обеспечить поля навозным удобрением; к примеру, в Михайловском уезде Рязанской губернии навоза

хватало только на седьмую часть паров<sup>81</sup>. С другой стороны, при нехватке пастбищ крестьяне были вынуждены пасти скот на парах, а это уменьшало урожайность на 20–30%. По данным Полтавского опытного поля при заблаговременной июльской вспашке пара (после чего пастьба скота невозможна) получали урожай яровой пшеницы в 75 пудов с десятины, а при весенней вспашке непосредственно под посев — 51 пуд<sup>82</sup>. Именно это обстоятельство — использование пара под пастбище — в значительной степени объясняло разницу в урожайности крестьянских и помещичьих полей. Другое преимущество помещичьих экономий заключалось в применении дорогих сортов пшеницы для отбора семенного зерна. Что же касается использования плугов, то оно давало лишь кратковременное увеличение урожайности<sup>83</sup>.

Парадоксально, что хотя крестьяне старались до максимума расширить пашни, размеры посевов на Черноземье практически не росли. Это объясняется тем, что ввиду истощения земли крестьяне были вынуждены все большую ее часть отводить под пар<sup>84</sup>. Посевные площади уже не увеличивались, и шло соревнование между ростом населения и урожайности. Представляет интерес оценить, каковы были чистые сборы на душу населения у бывших государственных и бывших крепостных крестьян. К 1877 году душевая обеспеченность земель по сравнению с 1861 годом уменьшилась и составляла в среднем по Черноземью для помещичьих крестьян 1,08 десятины, для государственных крестьян — 1,9 десятины. Известно, что малоземельные крестьяне сеяли на десятину надела немного меньше, чем многоземельные, а урожайность у обеих групп крестьян была практически одинаковой<sup>85</sup>. По официальным данным, в 1870-х годах десятинна надела давала в год в среднем давала 15,1 пуда зерна<sup>86</sup>, если же принять 7-процентную надбавку к валовым сборам — то 16,5 пуда. Таким образом, с учетом надбавки, на Черноземье государственные крестьяне могли получать со своих наделов примерно 32 пуда на душу, а бывшие помещичьи крестьяне — около 18 пудов хлеба на душу. В целом душевые сборы на наделах бывших помещичьих крестьян не очень отличались от дореформенных — уже тогда помещики оставляли крестьянам лишь такое количество земли, которого только-только хватало на пропитание.

В этих условиях, имея минимальные наделы, крестьяне должны были платить оброки, налоги и выкупные платежи. Одним из первых экономистов, попытавшихся оценить, могут ли крестьяне нести эти повинности, был Ю. Янсон. Опираясь на данные Янсона, можно подсчитать, что государственные крестьяне Черноземья должны были платить в 1870-х годах в среднем сумму, эквивалентную 7,0 пудам

хлеба с души; помещицьи крестьяне на выкупе должны были платить 8,2 пудов, крестьяне, оставшиеся на оброке — 9,8. Собственно налоги (подушная подать, земские и мирские платежи) в этих суммах были эквивалентны в среднем 3,3 пудам хлеба<sup>87</sup>.

Государственные крестьяне, имея в среднем около 32 пудов хлеба на душу, могли продать 7 пудов, чтобы заплатить налоги, и им оставалось достаточно хлеба на потребление. Эти крестьяне составляли основу достаточно многочисленной прослойки зажиточных «сельских обывателей». В Курском уезде, например, в 1881–1882 годах четвертая часть всех крестьянских дворов имела по меньшей мере 3 лошади<sup>88</sup>. Государственные крестьяне преобладали также в Воронежской губернии, где в 1887–1896 годах было проведено первое бюджетное обследование. Данные воронежского обследования относятся в основном ко времени до голода 1892 года, после которого положение в деревне резко ухудшилось. Результаты обследования анализировались различными авторами в двух группировках, когда хозяйства делились на группы либо по количеству рабочего скота, либо по размерам надела. Первая группировка позволяет выделить слой безлошадных крестьян-рабочих, который резко отличается от других крестьян тем, что основную часть своего скромного дохода эти крестьяне получали от работы по найму. Интересно, что крестьяне, имеющие одну лошадь, имели меньший душевой доход, чем крестьяне-рабочие, обе эти категории бедняцкого населения представлены малыми, по-видимому, в основном, молодыми семьями, и вместе охватывают 45 % дворов. Потребление хлеба, указанное в этой и в следующих таблицах, — это потребление в пищу без учета кормов. Что касается потребления мяса, то оно сильно зависит от времени года: потребление летом примерно в полтора — два раза ниже потребления осенью и зимой, когда проводились бюджетные обследования — поэтому полученные при обследованиях цифры не характеризуют потребления мяса на протяжении всего года. Уровень потребления хлеба в бедняцких семьях лишь немного превышал минимальную норму (15,5 пуда); в других группах потребление значительно больше, но в настоящее время доказано, что эти цифры завышены, что часть зерна, потребляемого по бюджетным данным в пищу, в действительности расходовалась на фураж<sup>89</sup>. Хозяйства с 2–3 лошадьми образуют 40 % слой середняков, душевой доход в этих хозяйствах в полтора раза больше, чем у бедняков, середняки потребляют значительно больше хлеба и в 2,5 раза больше мяса. Необходимо отметить, что на уплату налогов и повинностей шла сравнительно небольшая доля чистого дохода крестьян — от 8 до 12 % (см. таблицу 6.3).

Табл. 6.3. Средняя численность семей в Воронежской губернии и их доход в зависимости от числа лошадей<sup>90</sup>.

	<i>крестьяне- рабочие</i>	<i>Хозяйства с числом голов рабочего скота</i>				
		<i>1</i>	<i>2</i>	<i>3</i>	<i>4</i>	<i>5 и более</i>
Процент хозяйств в губернии	18	27	26	14	8	7
Душ на семью	4,5	5,4	8,2	11,6	11,1	12,1
Доходы (руб.)	159	220	469	724	832	1034
В т. ч. в %: от земледелия и сдачи земли в аренду	26	43	50	59	59	48
от скотоводства	12	25	19	23	21	28
от «личных промыслов» (работа по найму, ремесло)	52	23	17	10	16	10
от «предприятий»	2	3	10	4	3	11
прочее	8	6	4	4	1	2
Расходы на хозяйство	30	88	176	319	381	518
Чистый доход	129	132	293	405	451	516
Чистый доход на душу (руб.)	29	24	36	35	41	43
Расходы на душу (руб.):	28	26	33	36	40	43
в т. ч.: на пищу	16 (57%)	15 (61%)	19 (54%)	22 (63%)	23 (57%)	24 (57%)
остальные личные потребности	10 (35%)	8 (32%)	11 (30%)	11 (32%)	13 (32%)	16 (37%)
подати и повинности	2 (7%)	3 (12%)	3 (9%)	3 (8%)	3 (8%)	4 (9%)
потребление на душу (по 66 хозяйствам)						
хлебные продукты (пуд.)	17,4	16,4	23,2	22,8	25,1	26,2
мясо	0,59	0,49	1,18	1,29	1,79	1,79

Табл. 6.4. Уровень питания, смертности и заболеваемости в зависимости от размера надела в Воронежской губернии<sup>91</sup>.

	безземель- ные	Десятин на двор			
		до 5	5–15	15–25	св. 25
% хозяйств по губернии	4	23	49	18	6
Душевое потребление хлеба и картофеля, пуд/год	11,5	18,0	19,1	21,5	22,4
Душевое потребление мяса, пуд/год	1,2	1,1	1,1	1,4	1,5
В % к численности группы в среднем за год: умерших	3,41	3,5	3,32	2,86	2,62
Калек	3,91	1,78	1,47	1,15	0,88
Больных	0,97	0,58	0,42	0,32	0,25

Е. Вильбур дополняет эти сведения географическим анализом и показывает, что в четырех из 12 уездов губернии среднее число лошадей и волов на двор составляло 3,3, то есть это были довольно зажиточные уезды. В целом, по мнению Е. Вильбур, положение крестьян Воронежской губернии было отнюдь не бедственным, и имелось много зажиточных хозяйств<sup>92</sup>. В этом нет ничего удивительного: материалы Л. Н. Маресса показывают, что Воронежская губерния была самой зажиточной губернией Черноземья, здесь преобладали бывшие государственные крестьяне, и положение крестьян было много лучше, чем в северной части района<sup>93</sup>.

С другой стороны, данные об уровне смертности показывают более негативную картину. Данные, представленные в таблице 6.4 получены в результате проведенной в губернии сплошной подворной переписи.

Несмотря на то, что малоземельные крестьяне (до 5 дес.) потребляли лишь на 20% меньше хлеба, чем зажиточные (имевшие 15–25 дес.) уровень заболеваемости и смертности у них был намного выше, что свидетельствует о большом значении других факторов, одним из которых, очевидно, являлись тяжелые условия жизни крестьян, уходивших на заработки.

Одним из основных способов получения дополнительного заработка была аренда помещичьей земли или работа на помещика. В 1877 году у бывших помещичьих крестьян Черноземья было 5,6 млн.

дес. наделной земли (21% ко всей частной и наделной земле), у государственных крестьян — 10,5 млн. дес. (39%), у дворян было 8,6 млн. дес. частной земли (32%), у купцов и горожан — 1,1 млн. дес. (4%), кроме того, было еще 0,8 млн. дес. (3%) частной земли, купленной крестьянами у помещиков<sup>94</sup>.

Хотя крестьяне иногда покупали землю у разорившихся помещиков, необходимо отметить, что в соответствии с прогнозом демографически-структурной теории цена на землю постоянно росла. По нотариальным данным средняя стоимость продававшейся в семи Центрально-Черноземных губерниях земли составляла в 1868–1877 годах 42,5 руб. за дес., в 1878–1881 годах — 61,4 руб., в 1888–1897 — 81,6 руб.<sup>95</sup> Купить участок земли по таким ценам могли лишь немногие зажиточные крестьяне. Обычно при недостатке земли ее брали в аренду. По расчетам А. М. Анфимова, арендная плата на Черноземье в 1887/88 году составляла 52% валового урожая, в 1901 году — 42%<sup>96</sup>.

Прежде всего, необходимо оценить относительную величину арендной платы, понять, много это или мало — 40–50% урожая? Массовая аренда земли у частных землевладельцев была новым явлением российской истории, в крепостной период (после введения подушной подати) она не была распространена, поэтому сравнение возможно только с временами до введения крепостного права или с другими странами. В конце XVI века обычная арендная плата составляла  $\frac{1}{6}$ – $\frac{1}{5}$  урожая, то есть была много меньше — но в те времена было изобилие свободных земель. Норма арендной платы в половину урожая была характерна для перенаселенных стран, где рабочая сила была дешева, например, для Китая в середине XIX века. Как правило, в начале демографического цикла, при наличии свободных земель арендная плата была низкой, а затем по мере роста населения и обострения аграрного кризиса она возрастала, например, с начала XVI по середину XVII века арендная плата увеличилась во Франции с 20% до 50% урожая<sup>97</sup>. *Таким образом, величина арендной платы в 40–50%, наблюдавшаяся в России во второй половине XIX века, характерна для периодов перенаселения и аграрного кризиса; это было свидетельство острой нехватки пашен.*

#### 6.4. ОТХОДНИЧЕСТВО И РАЗВИТИЕ ПРОМЫШЛЕННОСТИ

Значительно более тяжелым, чем на Черноземье, было положение крестьян в Центральном районе. Низкая урожайность и давно начавшееся перенаселение привели к тому, что наделы не могли прокормить крестьян: в 1870-х годах крестьянские наделы давали по офи-



циальным данным лишь 18 пудов валового сбора (11,3 пуда чистого сбора) на душу сельского населения<sup>98</sup>. Даже с учетом заниженности официальных данных наделы не обеспечивали минимального потребления. Перенаселение еще до реформы вынудило помещиков отдать почти всю землю крестьянам и перевести их на оброк, поэтому пашня помещиков составляла лишь небольшую часть всей пашни района; на помещичьих землях получали порядка 15% чистого сбора. Аренда давала лишь небольшую добавку к урожаю на крестьянских наделах, и в среднем доход крестьян от зернового земледелия оставался ниже минимальной потребительской нормы. При таких обстоятельствах массовое переселение на окраины было бы естественным решением проблемы, но условия освобождения были таковы, что разорившийся крестьянин не мог продать свой надел и переселиться в другие края. Первые 9 лет после 1861 года крестьяне не могли отказаться от надела; позднее они могли продать надел, но при продаже невыкупленной до конца земли деньги получало государство, таким образом крестьянин терял все, что заплатил раньше, и на такие условия соглашались немногие. С разрешения «мира» можно было сдать надел в аренду одному из сельчан, а самому идти «в отход» — на заработки в город. В этом варианте временный фабричный рабочий по сути оставался крестьянином: ведь он сохранял в деревне семью, хозяйство и по всем документам числился жителем такой-то деревни<sup>99</sup>.

Крестьяне Центра и раньше жили больше промыслами, нежели землей, и начисляемые в зависимости от оброка выкупные платежи никак не соотносились с реальными доходами от земледелия. По Московской губернии платежи бывших помещичьих крестьян в пересчете на хлеб по средним ценам 1870-х годов составляли 7,1 пуда, а платежи государственных крестьян — 4,9 пуда<sup>100</sup>. В соответствии с теорией демографический рост усугублял проблему нехватки земли и побуждал крестьян все в больших размерах искать заработки в городах или в колонизируемых районах, где имелся недостаток рабочей силы. Таким образом, сезонные миграции в поисках работы — *отходничество* — были одним из главных признаков перенаселения.

Отходничество появилось еще в крепостнические времена, когда помещики перенаселенного Центра, не будучи в состоянии обеспечить своих крестьян землей, отпускали их на заработки. По мере нарастания нехватки земли возрастали и масштабы отхода — в преформенное время они намного превзошли те, что были прежде. В 1896 году во Владимирской губернии ушло в отход 20,4% сельского населения, в Калужской — 20,5%, в Ярославской — 17%, в Московс-

кой — 16,6%. Многие отходники годами жили в городах, фактически превращаясь в ремесленников или рабочих. В 1882 году 49% населения Москвы составляли крестьяне, переселившиеся сюда, но числившиеся проживающими в своих деревнях, к 1902 году эта цифра увеличилась до 67%. Такая картина наблюдалась во всей России, если в 1858 году крестьяне составляли 20% населения городов, то в 1897 г. — 43%<sup>101</sup>. В целом по России в 1896 году разрешения на отход получили 7 млн. человек (8,5% ко всему сельскому населению и 15% к самодеятельному населению). Перепись 1897 года зафиксировала 12 млн. человек из числа родившихся в Европейской России, живущих не на местах своего рождения (12% от всего населения)<sup>102</sup>.

Обычно отходники проживали в городах без семей. В 1897 году 53% всех рабочих Москвы были женаты, но в городе с семьями жили только 4%. Заработка рабочего хватало лишь на то, чтобы снять комнату в подвале или угол в общей комнате, но он не мог содержать в городе семью. По материалам обследования двух уездов Костромской губернии, пятая часть мужчин проживала вне дома по году и более, их жены оставались в деревне, сами вели хозяйство и часто выполняли самые тяжелые работы, что отрицательно сказывалось на их здоровье. Смертность среди отходников и их жен была значительно выше, чем в среднем по уездам<sup>103</sup>.

Что касается «трудоустройства» отходников, то данные по Тверской губернии говорят о том, что 35% из них были ремесленниками (плотниками, сапожниками и др.), 24% — строительными рабочими, 8% нанимались на сельскохозяйственные работы, 15% отходников составляли женщины, большинство из них нанимались в прислуги. Фабричных рабочих среди отходников было немного, по Тверской губернии — 8%, по Владимирской — 12%, но тем не менее они составляли 79% всех рабочих на фабриках Московской губернии (куда шли в отход из соседних губерний). Это объясняется тем, что число рабочих мест на фабриках было невелико (около 40 тыс.), и крупная промышленность не могла обеспечить работой даже десятую часть излишнего сельского населения<sup>104</sup>.

Молодая фабричная промышленность, однако, была особенно заманчивой областью трудоустройства для отходников, потому что в ней были относительно высокие заработки. В 1900 году фабричный рабочий в Московской губернии получал зарплату, составлявшую в пересчете на рожь 250 пудов, в то время как в соседней земледельческой Калужской губернии чистый доход среднего крестьянского хозяйства в 8 душ составлял (без учета промыслов) около 300 пудов. Относительно высокие заработки объяснялись высо-

кими прибылями, получаемыми в текстильной промышленности; в других, нефабричных отраслях, оплата была в 2,5 раза меньше<sup>105</sup>. К тому же, как отмечалось выше, число мест на фабриках было невелико. «Малоземелье, — говорится в результатах обследования Московской губернии, — вызывает отлив от земледелия более значительный, чем требуемый интересами промышленности...»<sup>106</sup> Безработица в городах временами порождала обратный отток населения в деревню, в частности, возвращение отходников к сельским занятиям отмечалось в Московской губернии в конце XIX века<sup>107</sup>.

На Черноземье отходничество было распространено гораздо меньше, чем в Центральном районе. По четырем губерниям Черноземья доля отходников во всем сельском населении составляла в 1860-х годах лишь 1,7% (в том числе 0,7% ушли в дальний отход). В 1870-х годах эта доля увеличилась до 5,4% (1,0% дальнего отхода), в 1880-х годах — 6,6% (1,2%), в 1890-х годах — 9,5% (4,6%)<sup>108</sup>. Если крестьяне Центральных губерний шли на заработки в города, то отходники с Черноземья по преимуществу шли на юг, в Степное Причерноморье, где в это время налаживалось крупное экспортное производство хлеба. Отмеченный выше огромный рост отхода на Черноземье был свидетельством нарастающей перенаселенности региона, особенно его северных губерний. Если судить по числу выданных паспортов, в 1896 году в отход ушло 17,9% населения в Рязанской губернии и 14,4% в Тульской губернии; в южных губерниях количество отходников составляло 5–7%<sup>109</sup>. Эти цифры, однако, несколько преувеличивают истинные масштабы отхода, так как некоторые крестьяне брали паспорта два раза в год.

Насколько существенна была роль отхода в доходах крестьянского хозяйства? В материалах «Комиссии 1901 года» утверждается, что душевой доход от отхода и промыслов в 1890-х годах составлял в среднем около 8 рублей, однако выводы Комиссии вызывают резонные сомнения специалистов, поскольку не ясны ни источники получения информации, ни методика расчета<sup>110</sup>. Как показывают бюджетные обследования, проведенные в 1885–1896 в Калужской и Воронежской областях, отход и местные промыслы в среднем обеспечивали около 20% дохода<sup>111</sup>.

Распространение отходничества было тесно связано с процессом расслоения крестьянства и формирования сельского пролетариата. В больших семьях в отход обычно шли взрослые сыновья или младшие братья хозяина. При делении семьи младшие члены получали землю, но часто продолжали заниматься отходничеством; они не обрабатывали свою землю и не имели лошадей; свои наделы они сда-

вали в аренду другим общинникам или нанимали для их обработки соседей (это называлось «управкой»). С другой стороны, бывало, что и хозяева средних лет, не будучи в силах прокормиться земледелием, переходили к отходничеству и продавали своих лошадей. Наконец, было много разорившихся крестьян, которые не уходили в отход, а работали в имениях местных землевладельцев. Таким образом, в деревне формировался слой безлошадных крестьян, сельских рабочих, которые одновременно были и мелкими землевладельцами<sup>112</sup>.

Во времена крепостничества каждая крестьянская семья должна была иметь по крайней мере одну лошадь — потому что в противном случае она не смогла бы обрабатывать барщину. Если крестьянин по каким-то причинам лишался лошади, то помещик предоставлял ему ссуду для покупки новой, поэтому число безлошадных крестьян было незначительно. После отмены крепостного права положение резко меняется. В Елецком уезде Орловской губернии в 1868–1876 годах было лишь 6% безлошадных крестьян, а в 1888 году — 23%<sup>113</sup>. На этот же процесс указывают приводимые И. Д. Ковальченко данные по 13 имениям Черноземного и Центрального районов<sup>114</sup>.

Как показывают данные земских переписей, уже к началу 1880-х годов на Черноземье образовался значительный слой безлошадных крестьян, составлявший более пятой части всех дворов<sup>115</sup>. Между тем отходничеством в 1870-х годах занималось лишь 5% населения, поэтому очевидно, что рост числа безлошадных крестьян был связан с разорением крестьянства более, чем с отходничеством (которое было попыткой уйти от разорения). Группа безлошадных была более многочисленной в северных губерниях Черноземья; в Ранненбургском и Данковском уездах Рязанской губернии в 1882 году она достигала 36% всех дворов. В этих уездах 25% дворов не только не имели лошадей, но не держали вообще никакого скота, 15% дворов полностью сдавали свой надел в аренду (или не имели земли), 9% не имели домов (то есть на самом деле проживали в других местах). При этом нужно отметить, что это были сельскохозяйственные уезды, и возможности для занятия промыслами были невелики<sup>116</sup>.

Демографический рост привел к уменьшению душевого надела и к снижению чистых сборов на душу населения. Показателем ухудшающегося положения крестьян был рост недоимок по выкупным платежам. Недоимки могли накапливаться из года в год, но с другой стороны, старые недоимки выплачивались позже и текущую задолженность можно оценить как процентное отношение недоимок к платежам текущего года. В 1866 году это отношение составляло на Черноземье 30%, в 1871 году — 19%, в 1876 — 31%, в 1881 — 23%<sup>117</sup>.

В Центральном районе отношение суммы недоимок к сумме выкупных платежей в 1866 году составляло 27%, в 1871–23%, в 1876–23%, в 1881–48%<sup>118</sup>. Недоимки по подушной подати были еще больше, и Н. И. Ананьич отмечала, что *ни в одной стране мира недоимки не достигали таких размеров*<sup>119</sup>. Меры сбора были жесткими и включали телесные наказания, а также продажу имущества недоимщиков: коров, лошадей, одежды, обуви и иногда даже домов. Тем не менее невозможность собрать недоимки заставляла власти идти на их списание, в 1870-х годах крупные суммы задолженности были списаны, в частности, с Рязанской и Пензенской губерний. Понижение недоимок по выкупным платежам в 1881 году в значительной мере было достигнуто за счет их частичного списания, и в целом можно констатировать, что после некоторого улучшения к 1871 году положение с платежами резко ухудшилось. Однако в различных губерниях положение могло сильно различаться. В то время как в Орловской губернии недоимки достигали 50–60% от суммы платежей, Тульская губерния почти не имела задолженности<sup>120</sup>.

Пытаясь не допустить недоимок, местные власти часто шли на распродажу имущества крестьян, в том числе лошадей и инвентаря. В 1869 году министр финансов М. Х. Рейтерн писал министру внутренних дел о массовой распродаже крестьянского имущества в ряде губерний, указывая, что тем самым подрывается сама возможность крестьян в дальнейшем платить налоги<sup>121</sup>. В конечном счете непосильные повинности приводили к тому, что у крестьян не было запасов хлеба, и в случае неурожая начинался голод. В годы голода уже не было речи о сборе недоимок – властям самим приходилось помогать голодающим. Именно голод побудил правительство в 1872 году создать особую «Комиссию для исследования сельского хозяйства».

«Вопрос о недостаточности крестьянских наделов... поднят был уже в докладе Комиссии для исследования сельского хозяйства в 1872 году, – говорится в одном из правительственных документов. – Сведения, собранные различными земствами и исследования частных лиц, между которыми заслуживают особого внимания работы статистика Московского земства Орлова и профессора Янсона, показали несомненную связь общего упадка крестьянского хозяйства и вообще обеднения большинства крестьян с недостаточными размерами их наделов и величиною падающих на них платежей»<sup>122</sup>. Упомянутая Комиссия отмечала, в частности, что «причины обеднения многих крестьян... заключаются в малом плодородии почвы, требующем сильного удобрения, в недостатке лугов и вследствие этого невозможности содержать достаточное количество скота, в общинном

владении и круговой поруке, в значительном и почти повсеместном разделе семей, дробящем рабочие инвентари и препятствующем отхожим заработкам, в значительном обложении земли...»<sup>123</sup>

Уменьшение доли зажиточных дворов было связано не только с нехваткой земли и общим обеднением деревни, но и с распадом больших семей. До реформы помещики старались сохранять большие трудоспособные семейные коллективы и часто запрещали семейные разделы. В этих запретах, так же как в запретах продажи лошадей и в предоставлении ссуд, проявлялась стремление помещиков не допустить разорения крепостных. В 1861 году крестьяне получили волю, но вместе с тем были предоставлены самим себе. После освобождения разделы семей должны были производиться только с разрешения «мира», но фактически производились самовольно. В 1861–1882 годах в 46 губерниях Европейской России разделились 2371 тыс. крестьянских семей, причем лишь 13% из них имели соответствующее разрешение. Согласно обследованию, проведенному в Ярославской губернии в 1873–1882 годах, 35% отделившихся семей не получали при разделе никакого имущества или получали очень мало<sup>124</sup>.

Процесс распада сложных семей был связан с развитием отходничества: семья, один из членов которой почти постоянно находился в отходе, утрачивала свое единство. Отходник, нередко приносящий в семью значительные суммы денег, приобретал психологическую и экономическую независимость и часто стремился выделиться из семьи. С другой стороны, отходники приносили в деревню вольные нравы города и с трудом переносили необходимость подчиняться старшим в семье<sup>125</sup>.

В Ранненбургском и Данковском уездах Рязанской губернии в 1858 году средняя семья насчитывала 9,7 человека, и среди них было 2,2 взрослых работника-мужчины. К 1882 году средняя численность семьи уменьшилась до 6,4 человек, а число работников-мужчин — до 1,5 человек. В Коротоякском уезде Воронежской губернии соответствующие цифры для 1858 года составляли 10,3 и 2,1, для 1882 года — 7,3 и 1,7<sup>126</sup>. В результате прогрессирующего распада больших семей за вторую половину XIX века средняя численность семьи на Черноземье уменьшилась с 10,2 до 6,1 человека<sup>127</sup>. На рубеже XIX–XX веков совместное проживание родителей с несколькими женатыми сыновьями стало, как правило, кратковременным и длилось не более трех–пяти, реже — восьми лет. Семьи распадались, как только появлялась минимальная возможность для организации отдельных хозяйств. Совместное проживание женатых братьев стало редким явлением<sup>128</sup>.

Распад больших семей резко ограничивал возможность взаимопомощи и кооперации внутри семейных коллективов и негативно отражался на благосостоянии крестьян. Труднее всего приходилось малым семьям, так как работать в хозяйстве мог один отец, а мать, обремененная малолетними детьми, могла лишь изредка оказывать ему помощь. Материалы упомянутого выше обследования крестьян Воронежской губернии показывают, что душевой доход в малых семьях был в полтора раза меньше, чем в больших (таблица 6.3). Поэтому распад сложных семей рассматривался властями как одна из главных причин ухудшающегося положения деревни. В 1886 году был принят закон, по которому семейные разделы могли происходить только с согласия главы семьи и по постановлению сельского схода, принятого двумя третями голосов. Но закон постоянно нарушался, и разделы продолжались с неослабевающей интенсивностью<sup>129</sup>.

«Распадение сложных семейств сделалось злобою дня в деревне и предметом самых горячих споров, как в литературных, так и в административных сферах... — писал И. Гурвич. — „O tempora, o mores!“ — вопиял бюрократ, негодуя на дух неповиновения старшим, которым начала проникаться деревня»<sup>130</sup>.

Характерно, что раздел семей рассматривался Комиссией 1872 года как следствие общего падения нравов, связанного с негативным влиянием на деревню буржуазного города. Это влияние, по мнению Комиссии, приводило к росту индивидуализма, неуважению к родителям, к религии, проявлялось в семейных раздорах, в «щегольстве», в росте пьянства и т. д.<sup>131</sup> С точки зрения правительства, наиболее существенной переменной в крестьянском сознании было то, что вслед за неуважением к родителям шло неуважение к властям. В одном из политических обзоров по Таганрогскому уезду говорится, что среди крестьян «прежнее подчинение старым и древним обычаям заменяется произволом, неуважением к власти и закону»<sup>132</sup>. «Крестьяновец» того времени Н. Н. Златовратский отмечал, что до реформы 1861 года идеалами крестьянства были терпение, самопожертвование, солидарность, равенство, справедливость и взаимопомощь, а после реформы им на смену под влиянием города стали приходиться индивидуализм, рациональность и расчет<sup>133</sup>.

Поскольку отходничество было следствием Сжатия, то изменения в менталитете крестьян в конечном счете были вызваны переменами в экономической и демографической ситуации. Однако имело место и «влияние буржуазного города» — то есть опосредованное влияние вестернизации. Важно отметить, что оба фактора в данном случае работали в одном направлении — в сторону ослабления кол-

лективизма и усиления индивидуализма, что в итоге означало ослабление устоев традиционного общества.

В сознании крестьян шла постоянная борьба старых и новых идеалов, но до конца XIX века старые традиции все же оставались преобладающими<sup>134</sup>. Во всяком случае, вплоть до конца столетия крестьянство оставалось в целом законопослушным; индекс уровня преступности не показывал тенденции к росту и по сравнению с другими странами оставался низким. Однако уровень преступности среди рабочих был в 19 раз выше, чем у крестьян!<sup>135</sup> Рабочие были намного более «эмансипированными», чем крестьяне, намного более смелыми и активными в отстаивании своих интересов (пусть и незаконными средствами). Между тем рабочие в своей массе были те же крестьяне-отходники, которые бежали от нужды в город. Советник М. Т. Лорис-Меликова генерал Е. М. Богданович отмечал, что «число недовольных в России весьма велико, причем они принадлежат преимущественно к населению наемному фабричному, заводскому, отхожему...»<sup>136</sup> По некоторым данным, работавшие на фабриках отходники проявляли даже большую активность, чем собственно пролетарии<sup>137</sup>. Естественно, отходники возвращались в свою деревню и привносили в нее дух непокорности властям; таким образом, пробуждение социальной активности крестьянства было лишь вопросом времени.

В конечном счете *психологическая эмансипация крестьянства была одной из сторон процесса Сжатия и разрушения традиционного общества*. Малоземелье вынуждало часть крестьян к поискам пропитания вне привычной среды, и наиболее активные из них шли в города; им стоило немалого труда устроиться там; они часто бедствовали и вели полукриминальную жизнь бродяг и нищих. В конце концов они становились рабочими и иногда неплохо зарабатывали, но они сохраняли ненависть к властям, которые преследовали их как бродяг, и к помещику, который когда-то захватил землю их отцов и обрек их на скитания. Возвращаясь в деревню к родственникам, они неизбежно передавали им заряд активности и ненависти.

Наконец, существовал еще один фактор, способствовавший психологической эмансипации крестьянства. Покорность крестьян была основана на их забитости и неграмотности, и *с распространением грамотности крестьяне становились более активными*. В 1860-х годах число грамотных среди крестьян составляло 5–6%, к 1897 году оно увеличилось до 17,4%, а к 1913 году процент грамотных среди крестьян двенадцати центральных губерний достиг 25%. Показателем роста грамотности среди молодых мужчин является процент грамотных призывников (подавляющую часть которых составляли



крестьяне). В 1874 году доля грамотных призывников составляла 21%, в 1898 году — 45%, в 1913 году — 68%<sup>138</sup>.

Многие современники, например, С. Ю. Витте и К. П. Победоносцев, отмечали что рост грамотности способствовал росту среди крестьян настроений недовольства своим приниженным положением. На роль образования, как фактора дестабилизирующего традиционное российское общество, указывают также и некоторые современные исследователи, и в частности, Р. Уэйд<sup>139</sup>. Б. Д. Греков и К. Ф. Шаццлло указывают на существование довольно тесной корреляции между временными рядами, характеризующими, с одной стороны, рост грамотности (такими, как посещение библиотек крестьянами), и с другой стороны, процессы дестабилизации (такими, как число поджогов)<sup>140</sup>.

Нужно отметить также, что с переходом к всеобщей воинской обязанности большая часть крестьян получала навыки военной службы. Служба в армии, в особенности во время войн, способствовала повышению активности и агрессивности. Отслужив срок, призывники возвращались в деревню и становились самой активной частью сельского населения. Как отмечает В. Л. Носевич, именно вернувшись с военной службы призывники часто выражали непочтение старшим и становились инициаторами семейных разделов<sup>141</sup>.

Таким образом, психологическая эмансипация крестьян была еще одним фактором, грозящим в перспективе нарушить социально-экологическое равновесие. Балансирование на полуголодном уровне потребления не могло продолжаться вечно, рано или поздно должен был наступить кризис.

## 6.5. ДИНАМИКА ЭЛИТЫ

В контексте демографически-структурной теории большое значение имеет внутренняя динамика элиты; изменение ее материального положения и появление новых фракций. Хотя торговая буржуазия существовала в России и ранее, процессы модернизации и возникновение фабричной промышленности привели к качественному изменению положения купеческого сословия и к формированию новой значительной элитной группы, торгово-промышленной буржуазии. Появление промышленной буржуазии было прямо связано с диффузией западной технологии и вывозом капитала из западных стран в Россию. Русские капиталисты часто выступали посредниками в этом процессе и были непосредственно связаны с западными

фирмами, банками и биржами. Мощный толчок этому процессу дала бурная кампания учреждения новых акционерных обществ в сфере железнодорожного строительства. Как отмечалось выше, принятая в России система строительства железных дорог предполагала создание привилегированных компаний, получавших концессии на строительство. Организаторы этих компаний обычно не имели своих капиталов; они были посредниками, размещавшими акции и облигации компаний на европейских рынках. Это посредничество в сочетании с финансовыми махинациями приносило концессионерам огромные прибыли. Самым распространенным способом получения сверхприбыли было завышение сметной стоимости строительства. Классическим примером является строительство дороги Рязань — Козлов, взятое в концессию чиновником министерства финансов фон Дервизом. Как обычно, были выпущены акции и облигации, по которым правительство гарантировало 5-процентный доход. Облигации на сумму 10,8 млн. талеров были размещены фон Дервизом в Германии, и этой суммы вполне хватило на строительство дороги. Акции же компании на сумму в 782 тыс. фунтов стерлингов целиком остались в руках фон Дервиза, составив чистую прибыль концессионера<sup>142</sup>.

Возможность подобного обогащения за счет государства породила «концессионную горячку», которая создала множество «железнодорожных королей» из числа прежде никому не известных спекулянтов, мелких подрядчиков и чиновников. Военный министр Д. А. Милютин прямо называл привлеченных М. Х. Рейтерном предпринимателей мошенниками и негодьями, которые набивают карманы сотнями тысяч рублей, украденных из государственной казны<sup>143</sup>. Завышение стоимости строительства было возможно лишь благодаря «покровительству», оказываемому концессионерам со стороны высших правительственных чиновников, получавших свою долю прибыли. Видные чиновники приобщались к доходам новой буржуазии в качестве соучредителей акционерных обществ, членов правлений, управляющих или «специалистов» в банках; эта деятельность получала название «совместительства»<sup>144</sup>.

«Грюндерская лихорадка» распространилась из сферы железнодорожного строительства и на другие отрасли. Если в 1861 году в России насчитывалось лишь 78 акционерных обществ с капиталом в 72 млн. руб., то за 1861–1873 годы было учреждено 357 акционерных обществ с капиталом в 116 млн. руб. (причем на 53 железнодорожных общества приходилось 699 млн. руб. капитала). Число акционерных банков увеличилось за 1868–1873 годы с 3 до 42, их пассивы достигли 510 млн. руб.<sup>145</sup>

Однако многие банки, основанные на волне спекулятивной горячки, оказались нежизнеспособны. Вслед за банкротством Московского коммерческого и ссудного банка в 1875 году последовал банковский кризис; в результате череды банкротств число банков снизилось до 32, а пассивы — до 360 млн. руб. Этот кризис имел общеевропейский характер и воспринимался общественным мнением как кризис либеральной политики поощрения частного предпринимательства. Правительство было вынуждено прибегнуть к методам государственной регламентации банковской (и вообще учредительской) деятельности. В 1872 и 1884 годах были приняты законы, устанавливавшие минимум уставного капитала, размеры обязательных резервов и некоторые другие показатели деятельности банков<sup>146</sup>.

Поскольку новые общества в значительной мере базировались на привлечении иностранного капитала, то в качестве их учредителей выступали специалисты, знакомые с иностранными языками и мировым финансовым рынком; по большей части это были прибалтийские немцы, поляки, евреи. В области экспортной торговли четыре крупнейшие петербургские компании возглавляли англичане, в южных портах первое место занимали торговцы греческого происхождения. Таким образом, новая российская буржуазия (И. Ф. Гиндин называет ее «петербургской») имела интернациональный характер; она работала с привлечением иностранного капитала, но в то же время посредством «совместительства» была тесно связана с высшими чиновниками и получала льготы от правительства<sup>147</sup>.

Кроме «петербургской» существовала и старая, «московская» буржуазия, сохранявшая национальный характер. В 1870 году в Москве было взято 583 купеческих свидетельства первой гильдии, в 1898 году — 947, причем свидетельства иногда брались не на определенное лицо, а на банк или фабрику. Крупнейшие московские капиталисты были владельцами текстильных фабрик Центрального района, и преуспевание «московской» буржуазии было связано с промышленным переворотом, происходившим в хлопчатобумажной промышленности. В 1860–1880 годах производство хлопчатобумажных тканей по стоимости увеличилось почти в 5 раз: с 43 до 200 млн. руб; дивиденды некоторых предприятий достигали 40, 50 и даже 70 процентов. В дальнейшем прибыли уменьшились, и в начале XX века обычным дивидендом считались 10 процентов, тем не менее текстильное производство было выгоднее других отраслей, и «московские» промышленники не стремились к вложению капиталов в тяжелую промышленность. Что же касается иностранных капиталистов и работавших на их деньги «петербуржцев», то для них такое вложение было достаточно

привлекательным, так как средний уровень прибыли в Европе был значительно меньше, чем в России<sup>148</sup>.

Русская буржуазия отличалась от интернациональной петербургской своими православными традициями; в ее среде было много старообрядцев, и это проявлялось в отрицательном отношении к биржевым спекуляциям и «неправедной» наживе. «Петроград в отношении соблазнов был страшный город, — писал крупнейший московский промышленник М. П. Рябушинский. — Биржевые вакханалии, беспринципные маклеры, главным образом из евреев, женщины — все это разрушающим образом влияло на слабых из нашей молодежи»<sup>149</sup>. С. И. Мамонтов писал об одном из столкновений с «петербуржцами» на совещании в правительстве: «С одной стороны немцы, иностранцы и вообще паразиты, а с другой — русские производители...»<sup>150</sup>

Благодаря своим связям с правительством «петербуржцы» перехватывали у «москвичей» самые выгодные контракты и концессии, по этой причине московская буржуазия лишь в малой степени участвовала в «концессионной горячке». В 1867 году компания, объединившая «под национальным флагом» 90 крупных русских промышленников, была вынуждена уступить «Главному обществу российских железных дорог» в борьбе за право покупки приватизируемой Николаевской дороги. Это вызвало большой скандал и обострило отношения между «петербуржцами» и русскими промышленниками, среди которых все более проявлялись славянофильские и националистические настроения. Купеческая газета «Москва», которой руководил один из видных славянофилов И. С. Аксаков, стала допускать выпады против прибалтийских немцев и была закрыта властями<sup>151</sup>.

Другой областью разногласий между русскими промышленниками и правительством была таможенная политика. М. Х. Рейтерн придерживался фритредерских принципов, что вызывало жалобы фабрикантов. Однако в целом купечество продолжало оставаться на последовательно верноподданнических и монархических позициях. «Купеческое большинство, — писал Б. Н. Чичерин, — было вообще невысокого уровня. Образование было очень мало, а участие к общественному делу, пожалуй, еще меньше»<sup>152</sup>. После убийства Александра II двести видных московских купцов продемонстрировали свою верность престолу, вызвавшись охранять наследника во время коронации. Силы буржуазии постепенно росли, но вплоть до 1905 года торгово-промышленные круги не проявляли своих амбиций и не претендовали на долю власти. В значительной мере это можно объяснить их заинтересованностью в казенных заказах и той поддержкой, которую оказывало правительство промышленникам во время экономических кризисов<sup>153</sup>.

При Александре III политика «народного самодержавия» предусматривала защиту национальной промышленности. В соответствии с пожеланиями «московской» буржуазии (и к неудовольствию многих «петербуржцев») были увеличены таможенные пошлины. Тариф 1891 года создал прочную таможенную стену, ограждавшую промышленность от иностранной конкуренции и обеспечившую промышленникам высокие нормы прибыли. В то же время правительство пыталось бороться со спекулятивными тенденциями «петербуржцев» и строго контролировало биржевые и банковские операции<sup>154</sup>.

*В то время как процессы модернизации способствовали росту новой промышленной элиты, старая землевладельческая элита испытывала обостряющийся недостаток ресурсов.* Освобождение крестьян породило серьезные проблемы для помещичьих хозяйств, поставлявших хлеб на рынок. Лишенные дарового труда крепостных барщинные экономии были вынуждены перестраивать свое хозяйство, и многие мелкие помещики разорились. В 1862–1877 годах число помещичьих имений в Европейской России сократилось на 11 тыс. (8,4%), 12% дворянской земли перешло в руки других сословий. В Центральном районе дворяне продали 21% своих земель, на Черноземье — 12%<sup>155</sup>. В некоторых районах сокращение дворянского землевладения было значительно большим, так, в Тверской губернии было ликвидировано 40% помещичьих имений, в Тульской губернии дворянское землевладение сократилось наполовину. Земли разорявшихся дворян покупали по большей части купцы и мещане, которые становились новыми помещиками<sup>156</sup>.

Положение помещичьих хозяйств осложнялось еще и тем, что в результате банковской реформы они лишились льготного кредита. Министр финансов М. Х. Рейтерн выступал против кредитования помещичьих хозяйств государством, указывая на то, что выданные ранее кредиты были непроизводительно растрочены. Выкуп крестьянских земель был организован так, что государство вычитало из выкупных сумм дворянские долги; таким образом, дворян заставили расплатиться за огромный накопленный долг, срок погашения которого еще не наступил и который дворяне вряд ли когда-нибудь вернули бы в иной ситуации. Из общей суммы выкупа в 902 млн. руб. помещики получили на руки только 586 млн. руб., и притом не деньгами, а кредитными бумагами, которые давали 5% ежегодной прибыли и в дальнейшем подлежали выкупу казной. В принципе помещики могли продавать эти ценные бумаги на фондовом рынке, но реализация их была искусственно затруднена, что вызвало падение курса; уже в 1863 году за них давали не более 80% номинальной стоимости, а в дальнейшем курс снизился до 66%<sup>157</sup>.

Недостаток капиталов у помещиков и отсутствие у многих из них предпринимательских талантов обусловили кризис помещичьего хозяйства, наступивший в 1860-х годах. Посевы на частных землях Черноземного района по сравнению с предреформенным десятилетием уменьшились на 17%<sup>158</sup>. «Комиссия для исследования сельского хозяйства», созданная в 1872 году, усиленно подчеркивала, что крестьянская реформа поставила в наиболее затруднительное положение помещичьи хозяйства, которые испытывали «чрезвычайно трудный и тяжелый кризис». В докладе Комиссии отмечалось, что помещики, пытавшиеся сразу после отмены крепостного права перейти к применению вольнонаемного труда, должны были от этого отказаться «вследствие его убыточности, как по неопытности в организации этого дела, так и по неисправности рабочих». Помещики стали тогда прибегать к «издельной системе», основанной на обработке барской запашки крестьянами своим инвентарем, за что крестьяне получали в свое пользование часть помещичьей земли<sup>159</sup>. Этот новый вариант барщины назывался «отработками», и он устраивал многих крестьян тем, что не требовалось платить за аренду деньги — у большинства крестьян не было денег. Но с другой стороны, о введении новых орудий и новой агротехники при такой системе не могло быть речи — хозяйство велось, как в домашинную эпоху.

Экономические трудности, переживаемые дворянством, отразились и в политической сфере. Как отмечалось в предыдущей главе, после реформы 1861 года значительная часть дворянства перешла в оппозицию, которая взяла на вооружение лозунги политических свобод и парламентского представительства. Это была мирная либеральная оппозиция, пытавшаяся достичь своей цели путем агитации за реформы. Однако отчаянное положение разорявшегося мелкого дворянства толкало его к более радикальным средствам борьбы, что проявилось в участии дворян в движении народников.

## 6.6. СТАНОВЛЕНИЕ РОССИЙСКОЙ ИНТЕЛЛИГЕНЦИИ И ДВИЖЕНИЕ НАРОДНИКОВ

Демографически-структурная теория утверждает, что Сжатие вызывает обеднение элиты, обострение конкуренции за доходные должности, фрагментацию элиты и выступления отдельных элитных групп против правительства. Как мы попытаемся показать далее, эти обстоятельства играли важную роль в политическом кризисе конца 1870-х — начала 1880-х годов. Однако, как не раз бывало

и раньше, вместе с демографическим фактором действовал фактор диффузии. Чтобы показать, как переплеталось действие демографического и диффузионного факторов нам придется уделить несколько страниц описанию некоторых сторон процесса модернизации в 60–80-х годах XIX века.

Как отмечалось выше, современная историческая наука рассматривает социально-экономическое развитие России в общем контексте процесса мировой модернизации. Модернизацию XIX века часто отождествляют с вестернизацией, с перениманием европейской техники и промышленности, экономических, социальных и политических порядков передовых стран Запада. Процесс вестернизации приводит к столкновению с традиционными социально-политическими институтами и носит революционный характер, поэтому Теодор фон Лауэ называл его «революцией извне». В политической сфере «революция извне» осуществляется через бурные политические революции и радикальные реформы, и в этом смысле почти все революции XIX и начала XX века можно назвать политическими «революциями извне».

Одним из проявлений модернизации были изменения в социальной структуре общества, связанные с появлением новых социальных групп и классов. Модернизация породила промышленный пролетариат, промышленную буржуазию и интеллигенцию, и хотя можно спорить о том, что эти группы существовали в какой-то форме и раньше, но несомненно, что в процессе модернизации они многократно увеличились количественно и приобрели новое качество. Ключевым моментом в этом процессе социальных изменений было появление интеллигенции, той социальной группы, которая была носителем новых знаний — знаний, которые разрушали старое общество.

Рассматривая освещение вопроса о происхождении русской интеллигенции в западной историографии, М. Д. Карпачев отмечает, что «в соответствии с духом теории „вестернизации“ (другое ее название — „теория модернизации“) большинство авторов признает ее искусственным социальным организмом, возникшим в результате действия внешних... факторов»<sup>160</sup>. Фон Лауэ отмечал, что в контексте «теории вестернизации» интеллигенция была «типичным побочным продуктом излияния западноевропейской цивилизации в Россию, это была группа, не имеющая аналогов на Западе, но достаточно обычная среди слаборазвитых стран... Ее миссия состояла в том, чтобы передать культурные стимулы с Запада, и привязать их, по возможности, к местным условиям. В ее составе можно было найти всех

образованных русских независимо от их социального происхождения, потому что образование само по себе подразумевало вестернизацию»<sup>161</sup>. Такое понимание очень близко реальному самоощущению интеллигентов начала XX века. Интеллигенция «есть прорубленное Петром окно в Европу, через которое входит к нам западный воздух», — писал С. Н. Булгаков в сборнике «Вехи»<sup>162</sup>.

Как отмечает Дж. Фишер, слабость буржуазных средних классов привела к тому, что в России роль главной «прогрессивной силы» играла не буржуазия (как было на Западе), а интеллигенция (как в развивающихся странах). При этом русская интеллигенция была политически независимой и более активной, чем на Западе; она встала во главе народных масс, привлекая их лозунгами политического и социального равенства<sup>163</sup>.

В контексте демографически-структурной теории интеллигенцию можно рассматривать как *новую элитную группу*, положение которой обуславливалось не владением собственностью, а тем, что она являлась носителем необходимых обществу знаний. Интеллигенция росла вместе с распространением образования, и ее рост находил свое выражение в росте числа учащихся и студентов. За 1860–1880 годы число учащихся средних школ увеличилось более чем в 4 раза, с 17,8 до 69,2 тыс.; число студентов высших учебных заведений возросло с 4,1 до 14,1 тыс. Появились технические школы и вузы — непосредственное проявление технической революции. В реальных училищах в 1880 году было 13,2 тыс. учащихся, в технических вузах — 6,1 тыс.<sup>164</sup> В классических вузах также давалось образование западного образца, и формирующаяся русская интеллигенция изначально воспитывалась в сознании интеллектуального, технического, экономического и социального превосходства Запада. По самому своему происхождению интеллигенция была «западнической», она была пропитана западной культурой, и ее политической программой была либеральная программа переустройства общества по западному образцу — сюда входили, в частности, политические свободы, парламент, свобода предпринимательства и вероисповедания. При этом естественно, что российская интеллигенция в значительной степени формировалась из тех народов империи, которые были более близки западной культуре, чем православные великороссы. В 1886 году среди студентов российских университетов было 15 % евреев, квота поляков составляла 20 %, и, кроме того, было много немцев и финнов<sup>165</sup>.

«Россия находится на уверенном, устойчивом пути прогресса и реформы», — писала в марте 1865 году газета „Нью-Йорк таймс“. — С новыми провинциальными учреждениями и распространением средних



школ и газет... она скоро обучит массу интеллектуальных и организованных граждан, которые будут полностью способны к управлению»<sup>166</sup>. Считалось само собой разумеющимся, что «интеллектуальные граждане», получившие западное образование, должны стоять у руля управления обществом и переделывать его в соответствии с европейскими стандартами. Такое «общественное мнение» выражало не только стремление к модернизации, но и претензии интеллигенции на обладание властью. Для интеллигенции борьба за модернизацию была вместе с тем борьбой за свои групповые интересы<sup>167</sup>. Однако реальность была такова, что власти не прислушивались к интеллигенции. Овладев западными знаниями, интеллигенты чувствовали свое превосходство над окружающими, что вступало в противоречие с их реальным, не слишком высоким положением и с отсутствием возможности влиять на власть. «Как обычно бывает с интеллектуалами в обществах, запоздавших с модернизацией, — писал С. Блэк, — они разрывались между европейскими стандартами, принятыми ими за образец, и действительностью, которую они видели вокруг себя»<sup>168</sup>.

Это противоречие побуждало интеллигенцию к активным попыткам переделать действительность, искать союзников, пропагандировать свои взгляды через прессу и возбуждать другие недовольные социальные группы, чтобы, воспользовавшись их помощью, добиться своей цели. Интеллигенция выступала в роли проводника идей модернизации и инициатора борьбы за модернизацию — и хотя она была еще малочисленна, за ней стояло мощное диффузионное воздействие западной культуры, ей придавали силы технические и военные достижения Запада. *Роль интеллигенции — это была роль одного из каналов, через который проявлял свое действие могущественный фактор диффузии.*

В соответствии с теорией «революции извне» или «революции вестернизации» модернизация (или вестернизация) была основным содержанием происходивших в России и во всем мире революционных процессов. В контексте этой теории интеллигенция была носителем революционных идей и «революционным классом». «Русское революционное движение, а потом и сама революция развивалась по своему пути главным образом благодаря энергии и стремлениям интеллигенции... — писал М. Малиа. — Русское революционное движение в своих различных фазах не было ни буржуазным, ни пролетарским, а было, по сути дела, интеллигентской революцией»<sup>169</sup>.

Основным способом распространения «западнических» идей были публикации в прессе. Журналисты и литераторы симпатизиро-

вали этим идеям уже в силу своего образования, которое подразумевало знакомство с европейской культурой. Большинство российских газет пореформенного периода придерживалось либеральной ориентации — постольку, поскольку это позволяли цензурные условия<sup>170</sup>. «Пресса стала неоспоримой силой, — писал в 1862 году министр внутренних дел П. А. Валуев. — Это факт не исключительный, а общий, который вытекает из универсальных форм цивилизации. Наша пресса вся целиком в оппозиции правительству»<sup>171</sup>.

Пропаганда содействовала привлечению союзников, и первым союзником интеллигенции стала та часть дворянской аристократии, которая после реформы 1861 года перешла в оппозицию и взяла на вооружение лозунги английского аристократического либерализма. Другим, более радикально настроенным союзником, стало разоряющееся мелкое дворянство.

Формирование интеллигенции протекало в условиях кризиса, который охватил русское дворянство после реформы 1861 года. Падение доходов дворянства означало для этого сословия сокращение экологической ниши и, в соответствии с демографически-структурной теорией, было равносильно Сжатию внутри дворянского сословия.

Реакцией дворянства на это Сжатие (помимо растущего недовольства) был поиск новых источников доходов. Многие оставшиеся без средств существования мелкие дворяне пытались поправить свои дела, устроившись на государственную службу. Если прежде потомственные дворяне пренебрегали должностями низших чиновников, то теперь началась конкуренция за эти должности. Среднее образование давало значительные преимущества при поступлении на службу; лица, закончившие университет, могли сразу же претендовать на места до X класса. Дворянская молодежь — не только русская, но в значительной степени польская мелкая шляхта — устремилась в гимназии, училища и университеты<sup>172</sup>. Около половины учащихся, как в средних школах, так и в вузах, составляли дети дворян и чиновников. В основном это были выходцы из низших слоев дворянства: для детей аристократии существовали особые привилегированные училища (Пажеский корпус, Александровский лицей и др.). Профессор Петербургского университета А. Н. Бекетов в 1870-х годах отмечал «всеобщую бедность студентов». В. Г. Короленко, учившийся в эти годы в Технологическом институте, описывал голодное истощение студентов, которые так привыкли к своей 14-копеечной колбасе и черному полуторакопеечному хлебу, что их желудок уже не мог принимать другой пищи<sup>173</sup>.

Таким образом, разорившееся мелкое дворянство становилось одним из главных источников формирования интеллигенции. Но наплыв разоренных дворян привел к «переизбытку кадров». В то время как численность учащихся возросла в 4 раза, число чиновничьих мест (включая некласные) увеличилось в 1857–1880 годах лишь на 8%, с 119 до 129 тыс. Если даже добавить к этому 52 тыс. мест в земствах<sup>174</sup>, то очевидно, что канцелярии были неспособны вместить резко возросший поток претендентов. Студентам 1870-х годов, указывал Ю. Бергман, нередко приходилось страдать от безработицы. При слабости промышленного развития ни канцелярии, ни земства не могли обеспечить занятость многим выпускникам из мелких дворян, чьи семьи испытывали трудности в связи с отменой крепостного права, поэтому революционная деятельность становилась для них все более привлекательной<sup>175</sup>.

Необходимо отметить, что правительство понимало опасность складывающейся ситуации. «Лица, вышедшие из школы... должны найти место в обществе, — признавал П. А. Валуев в докладной записке 1866 года. — У нас, где почти каждый смотрит на государственную службу как последствие и цель образования, это условие неисполнимо. Таким образом, возрастает... тот интеллигентный пролетариат, который всегда готов действовать против всякого правительства»<sup>176</sup>.

В итоге, как и предсказывает теория, в России сложилась обстановка жесткой конкуренции за доходные должности, которая фрагментировала элиту и отбрасывала тех, кто не смог получить должность, в ряды оппозиции. Интеллигенция была такой оппозиционной фракцией элиты, формировавшейся частью из мелкого дворянства, частью из разночинцев, сумевших повысить свой социальный статус получением образования.

Терпя нужду, студенты в процессе обучения знакомились с западными общественными идеями, что не могло не вызвать критического отношения к существующим порядкам<sup>177</sup>. Таким образом, кризис элиты привел к тому, что наряду с основным, либеральным течением «западнической» оппозиции, появились радикальные «западнические» группы. Дворянские амбиции студентов усиливались сознанием превосходства, полученного от приобщения к западной культуре; в сочетании с молодостью и бедностью это способствовало росту радикализма и появлению отрицавших традиционные порядки нигилистов. В 1860-е годы, отмечает М. Конфино, сложился определенный стереотип нигилиста, включавший в себя индивидуализм, требование женской эмансипации, отрицание религии и многих традиционных условностей<sup>178</sup>. Нигилисты происходили преимущественно

из дворянских семей, среди политических преступников 1860-х годов около 70% составляли дети дворян и чиновников, 61% составляли учащиеся, студенты и недавние выпускники<sup>179</sup>.

Нигилисты не просто заимствовали европейскую идеологию, но брали свои идеи из ее радикальных течений, таких, как социализм, марксизм, бланкизм. Р. Пайпс отмечал, что философские основы нигилизма «были созданы из материалов, взятых прямо с Запада, особенно из французской социалистической и позитивистской литературы и немецкого материализма»<sup>180</sup>. Это заимствование облегчалось многочисленными личными контактами, непосредственным перетеканием людей, идей и революционной литературы через границы России. Примерами таких диффузионных процессов могут служить история «хождения в народ» и террористическая кампания «Народной Воли».

«Хождение в народ» было анархическим движением, непосредственно связанным с деятельностью М. А. Бакунина. После подавления польского восстания М. А. Бакунин уехал в Италию; в 1865–1867 годах он жил в Неаполе, где участвовал в кружке «Liberte e Giustizia», созданным сподвижниками Карло Пизакане братьями Милетти и Дж. Фанелли. Именно здесь на основе идей К. Пизакане он сформулировал доктрину анархизма, основными пунктами которой были передача собственности в руки крестьянских и рабочих ассоциаций и самоуправление ассоциаций при «отмене государства». Проявив необычайную энергию, М. А. Бакунин создал международную организацию анархистов, «Тайный альянс», скрытно действовавший внутри марксистского I Интернационала. В 1871 году во время Парижской коммуны анархисты подняли восстание в Лионе, затем в 1873 году — в Испании, а в 1874 году — в Италии. Таким образом, анархистский «альянс» представлял собой организацию, продолжавшую мадзиниевскую политику экспорта революции<sup>181</sup>.

В начале 1870-х годов Бакунин был одним из знаменитых апостолов европейского революционного движения, и к нему стекались сотни последователей. В 1872–1873 годах несколько русских революционеров (Ф. Н. Лермонтов, С. Ф. Ковалик, В. К. Дебогорий-Мокриевич и др.), побывав в штаб-квартире Бакунина в Лугано, получили инструкции по организации ячеек «альянса» в России. Бакунинцы начали широкую деятельность по организации революционных кружков, и в короткое время достигли значительных успехов<sup>182</sup>. Осенью 1873 года в Россию по конспиративным каналам стала поступать книга М. А. Бакунина «Государственность и анархия», которая получила очень широкое распространение в революционном подполье. «При-

бавление А» в этой книге в чисто мадзиниевском духе говорило о том, что страдающее от нищеты крестьянство всегда готово к восстанию, и призывало молодежь идти в народ и поднимать его на борьбу<sup>183</sup>. «Несомненно, что его идеи во многом определили „хождение в народ“, — пишут Н. Ю. Колпинский и В. А. Твардовская<sup>184</sup>. «Сочинения Бакунина и проповеди его последователей имеют на молодежь положительное и страшное влияние», — говорилось в записке III отделения о революционной пропаганде 1873 года<sup>185</sup>. Весной 1874 года около двух тысяч кружковцев пошли в народ, чтобы вести пропаганду и поднимать крестьян на восстание — но народники не нашли поддержки у народа. В культурном отношении народники оказались чуждыми крестьянам, которые не понимали их наполненного иностранными словами городского языка и не верили им. Приверженность интеллигенции западной культуре препятствовала соединению ее с народом. «Народ, — писал Н. Г. Чернышевский, — не делает разницы между людьми, носящими немецкое платье»<sup>186</sup>.

Кроме того, отмена крепостного права резко повысила авторитет самодержавия в глазах народа и укрепила распространенный в среде крестьян миф о справедливом царе. Даже в тех случаях, когда крестьяне поднимали восстания, они восставали не против царя, а против местных властей, скрывших «истинную волю» царя (как это было в Бездне в 1861 году). В этих условиях народники иногда (как было в Чигирине в 1877 году) прибегали к обману, распространяя «царские манифесты», призывавшие к восстанию против помещиков<sup>187</sup>. Это был метод провоцирования конфликтов внутри традиционного общества, применявшийся интеллигенцией, в частности в европейских революциях 1848 года. Однако все попытки поднять крестьян на восстания закончились неудачей.

«Хождение в народ» закончилось арестом 1600 человек и двумя большими судебными процессами, на которых около двухсот народников были осуждены на различные меры наказания<sup>188</sup>. Во время «хождения в народ» нигилисты сумели вовлечь в свои организации некоторое количество крестьян, но и в этот период большинство революционеров составляли представители элиты. Из числа 1665 революционеров, арестованных полицией в 1873–1879 годах, дворян было 28,2%, духовных лиц — 16,6%, военных — 13,4%; дети крестьян и мещан составляли по 13,5%. 87% народников 1870-х годов были моложе 30 лет. Руководящее звено организации «Народная Воля» (154 человека) на 38% происходило из дворян, на 10% — из духовенства, на 7% — из купеческого сословия. Две трети этих профессиональных революционеров учились в вузах, но половина из учившихся была исключе-

на по причине нехватки средств или противозаконной деятельности. Так же как среди всех студентов и интеллигентов, среди революционеров было много поляков и евреев (имевших, кроме того, и свои счеты с властями)<sup>189</sup>.

После неудачи «хождения в народ» и смерти М. А. Бакунина (1876 год) российское революционное движение вступило в период депрессии и раскола. В то время как одна часть революционеров стремилась продолжить пропагандистскую работу в деревне, другая, более решительная группа нашла новую идеологическую опору — «бланкизм». Огюст Бланки был одним из патриархов западного революционного движения; во время Парижской коммуны бланкисты входили в число ее руководителей, а сам О. Бланки (хотя его не было в Париже: он сидел в тюрьме) был избран «почетным председателем» Коммуны. После разгрома Коммуны уцелевшие бланкисты организовали в Лондоне комитет во главе с Эдуардом Вайяном<sup>190</sup>.

Среди участников Коммуны и членов «Центрального революционного комитета» был польский националист, мелкий шляхтич Каспар-Михаил Турский, который, по некоторым отзывам, являлся «любимым учеником Бланки»<sup>191</sup>. Покинув Францию, он создал в Цюрихе русско-польский «Славянский кружок»; к этому бланкистскому кружку вскоре примкнул известный народник П. Н. Ткачев. С ноября 1875 года К-М. Турский и П. Н. Ткачев при поддержке Вайяна издавали журнал «Набат», который имел тираж в 1,5 тыс. экземпляров и регулярно доставлялся в Россию. В 1877 году «Набат» начал мощную пропагандистскую кампанию, призывая российских революционеров перейти к террористическим методам борьбы против властей<sup>192</sup>. «Призывая к террору, Турский доходил до состояния экстаза... — пишет Е. Л. Рудницкая. — Он провозгласил со страниц „Набата“ тотальный террор»<sup>193</sup>. В начале 1878 года К-М. Турский создал «Общество народного освобождения», которое находилось в федеративной связи с бланкистским «Центральным революционным комитетом» и получало значительную помощь от французских бланкистов<sup>194</sup>. Конспирация была такова, что члены «Общества народного освобождения» знали лишь своих непосредственных командиров; они должны были внедряться в российские революционные кружки и постепенно побуждать их перейти к террору. Как впоследствии выяснилось, агентами К-М. Турского были известные народовольцы И. М. Ковальский, Е. Н. Южакова, М. Н. Ошанина, П. Телларов и некоторые другие. Об их принадлежности к «Обществу народного освобождения» никто не знал, поэтому некоторые народовольцы отрицали влияние этого общества на деятельность «Народной

воли». Однако членов «ОНО» можно было заметить по объединявшей их идеологии террористического экстремизма, якобинства. В конечном счете якобинцам удалось завлечь значительную часть русской революционной молодежи на путь террора<sup>195</sup>. По словам П. Н. Ткачева, создание «Народной воли» явилось торжеством программы и идей «Набата»<sup>196</sup>. М. Н. Ошанина стала членом Исполнительного Комитета «Народной Воли». В своих показаниях на следствии она говорила: «При своем образовании все члены Комитета (кроме меня) были народниками. Под конец все стали более или менее якобинцами...»<sup>197</sup>

Как признавали сами народовольцы, террористические методы были совершенно нехарактерны для русской исторической традиции. «Мы, русские, — писал один из известных террористов С. М. Кравчинский, — вначале были более какой-либо другой нации склонны воздержаться от политической борьбы и еще более от всяких кровавых мер, к которым не могли нас приучить ни наша предшествующая история, ни наше воспитание»<sup>198</sup>. Сам С. М. Кравчинский учился терроризму у итальянских анархистов; в 1877 году он участвовал в восстании в Беневенто, на короткое время приехал в Россию, 4 августа 1878 года убил шефа жандармов Н. В. Мезенцева и снова уехал за границу<sup>199</sup>.

Убийство Н. В. Мезенцева было одним из первых крупных террористических актов, «первым почином». В апреле 1879 года произошло покушение А. Соловьева, а в августе этого же года Исполнительный комитет «Народной воли» вынес смертный приговор Александру II. Все террористические акты, следовавшие один за другим, описывались на страницах «Набата» «с восторгом полного счастья». К-М. Турский напутствовал народовольцев: «Нужно только не переставать казнить, нужно избегать длинных пауз»<sup>200</sup>. В феврале 1880 года состоялась встреча К-М. Турского с посланцем «Народной Воли» Н. А. Морозовым, и Турский предложил объединить «Народную Волю» и «Общество народного освобождения», а затем перевезти типографию «Набата» в Россию. К-М. Турский обещал «народовольцам» деньги, «много денег»<sup>201</sup>. Откуда у Турского были деньги? По некоторым данным, он имел тесные связи с турецким правительством<sup>202</sup>, а Турция во время развертывания «Набатом» террористической кампании вела войну с Россией... Как бы то ни было, перевозка типографии в Петербург в ноябре 1880 года закончилась неудачно: полиция захватила типографский шрифт, а дальнейшие прямые контакты Турского с «Народной Волей» прервались из-за ареста Н. А. Морозова<sup>203</sup>.

Тем не менее движимая овладевшей ею террористической идеей, «Народная Воля» совершала одно покушение за другим. Уже первая волна террористических актов в феврале 1879 года побудила правительство искать поддержки общества. Прежде всего, необходимо было нейтрализовать влияние народников на крестьянство. В марте было обнародовано «высочайшее повеление» Александра II, в котором говорилось о будущей отмене подушной подати. Председатель Особого совещания П. А. Валуев, оценивая ситуацию, отмечал, что народные массы «готовы по первому призыву оказать содействие правительству против его врагов», в то время как «образованная часть населения» сохраняет нейтралитет<sup>204</sup>.

После покушения 2 апреля 1879 года Александр II, принимая депутатов дворянства, выразил надежду, что теперь дворянство будет помогать ему, а не критиковать, как прежде<sup>205</sup>. Однако дворянство, с 1861 года находившееся в оппозиции монархии, выжидало, а либералы стремились использовать ситуацию для давления на правительство с целью введения конституции. Либеральная программа в общих чертах воспроизводила проект П. А. Валуева 1863 года и предполагала присоединение выборных от дворянства и земства к Государственному Совету. В области аграрных отношений либералы предлагали уничтожить круговую поруку, разрушить общину и разрешить крестьянам продавать надельную землю<sup>206</sup>.

Когда 5 апреля 1880 года прогремел взрыв в Зимнем дворце, император вручил чрезвычайные полномочия графу М. Т. Лорис-Меликову, который предложил удовлетворить требования либеральной оппозиции созданием совещательного органа при Госсовете, так называемой «Общей комиссии». Советники М. Т. Лорис-Меликова считали крестьянство в целом лояльным правительству. Генерал Р. А. Фадеев писал, что «подростки, составляющие реальную силу революционной партии, просто обмануты», что крестьяне «вполне благонадежны и ропщут лишь вследствие несовершенства налоговой системы, тяжело отражающейся на состоянии населения»<sup>207</sup>. М. Т. Лорис-Меликов принял меры, чтобы поддержать крестьянскую благонадежность: было принято решение о будущем снижении выкупных платежей. Когда поступили сведения о неурожае в ряде губерний, правительство поспешило организовать выдачу ссуд голодающим крестьянам, был отменен соляной акциз, а также приняты меры для снижения цены на хлеб в столицах<sup>208</sup>.

Таким образом, правительству удалось нейтрализовать действия агитаторов и предупредить возможные крестьянские выступления. Либеральная оппозиция была успокоена обещанными уступками, по-



этому, когда 1 марта 1881 года народовольцы убили императора Александра II, в столице и в провинции не последовало никаких волнений. Наоборот, убийство царя вызвало направленную против западной оппозиции реакцию традиционалистских сил.

## 6.7. ВЫВОДЫ

В контексте теории диффузионизма 1860-е годы были временем, когда в России начался быстрый процесс модернизации по западному образцу. Этот процесс подразумевал военные, политические и экономические реформы — и прежде всего, перенимание западной техники и технологии, строительство железных дорог и заводов. Железные дороги открыли страну для мирового рынка, и в соответствии с мир-системной теорией И. Валлерстайна российская экономика трансформировалась, подчиняясь рыночным законам. *Эта коренная трансформация означала налаживание экспортной хлебной торговли огромных масштабов.* Но при этом в России не было значительных хлебных излишков: нечерноземные районы не обеспечивали себя хлебом, и даже на Черноземье многим крестьянам (бывшим крепостным) не хватало хлеба до весны. Однако у помещиков и у некоторых зажиточных крестьян имелись излишки хлеба, которые в условиях свободного рынка было выгодно продавать за границу. Таким образом, сложилась характерная для многих подчинившихся мировому рынку стран система товарообмена, когда необходимые собственному населению продукты обменивались элитой на импортные предметы роскоши. Такой товарообмен в перспективе сокращал экологическую нишу народа, лишал его необходимых ресурсов и тем самым усиливал Сжатие. Однако в стране еще имелись некоторые ресурсы свободных земель, имелась некоторая возможность повышения урожайности, благодаря этому сборы хлебов повышались и, несмотря на быстрый рост экспорта, потребление поддерживалось на уровне минимальной нормы.

Социально-политическое развитие в 1860–1870-х годах определялось, главным образом, долговременными последствиями Великой реформы 1861 года. Эта реформа означала существенное перераспределение ресурсов в пользу широких народных масс и в ущерб землевладельческой элите. В итоге в первое время после реформы уровень жизни простого народа повысился, а потребление элиты сократилось — началось Сжатие в элите, которое обычно отождествляют с кризисом помещичьего хозяйства. Значительная часть дворянс-

тва перешла в оппозицию и в своем стремлении ограничить самодержавие приняла на вооружение принципы западного либерализма. С другой стороны, в соответствии с демографически-структурной теорией Сжатие сопровождалось фракционированием элиты, и разоряющееся мелкое дворянство стало питательной средой для радикальных оппозиционных групп. Другим источником формирования радикальной оппозиции стала новая элитная группа, интеллигенция. Появление этой группы было связано с процессом модернизации, с технической революцией, которая породила особый социальный слой, являвшийся носителем новых знаний — и этот новый слой, как и на Западе, претендовал на руководство общественной жизнью. В России этот новый слой формировался в большой степени за счет разорявшегося мелкого дворянства, поэтому оппозиционность дворянства смыкалась с оппозиционностью интеллигенции. В условиях превалирования процессов диффузии и подражания Западу эти социальные группы принимали идеологию западного радикализма, сначала анархизма, а затем бланкизма; это привело к появлению движения народников.